

祝！美祢線運転再開

目次【表紙】祝！美祢線運転再開

- | | |
|---------------------------------------------|-------------------------------------|
| 2 表紙の説明
応援ありがとうございました。 | 10 市内の文化財紹介16 |
| 4 健全化判断比率と資金不足比率をお知らせします | 11 10月から「子ども手当」が変わります
申請をお忘れなく!! |
| 5 観光事業特別会計経営健全化計画実施状況報告 | 美祢市立病院で
休日に乳がん検診が受けられます |
| 6 平成23年度社会を明るくする運動最優秀作品の紹介 | 12 義援金の中間報告・受付
—お知らせひろば— |
| 7 第4回銅山まつり
まち再発見第3回さんようおのだ
ふるさとウォーキング | 14 10月納付カレンダー |
| 8 平成23年度美祢市文化祭 | 15 教育通信 |
| 9 病院だより32 | 16 美祢通信
総合観光部から |
| 10 指定管理者を募集します | |

美祢線を走り続けさせます!! ありがとうございました

 表紙の説明

出迎えし、美祢駅で開催された式典には、主催者のJR美祢線利用促進協議会会長である村田市長をはじめ、二井県知事や、杉木JR西日本広島支社長、並びに、関係機関、市民の皆さんと鉄道ファン等約1,500人が集まり、盛大に開催されました。式典会場周辺には、10月15日(土)から毎月第3土曜日に開催される軽トラ朝市も開催され、美祢駅前は大いに賑わいました。

当日は、美祢線の沿線に多くの皆さんにでてください、心暖まる応援ありがとうございました。列車内では、市民の皆さんの心暖まる応援に乗客から歓声が上がっていました。

美祢幼稚園の園児が『出発進行!!!』



くす玉開披



青嶺高校吹奏学部

重安小学校



於福駅



於福中第2グラウンド



厚保駅付近



四郎ヶ原駅



皆さんの思いと、ご利用が 応援ありがとうございます

9月26日月、晴天にも恵まれ美祢線の運転再開を迎えることができました。

美祢駅前で開催される式典に先立ち、厚狭駅と長門市駅において、それぞれが趣向をこらしたイベントが開催されました。そして、厚狭駅からは、SL山口号で使用されている客車を使用した臨時列車が走り、長門市駅からも臨時列車が運転され、それぞれ、「美祢線復旧記念」と記されたヘッドマークを付け運転されました。

2駅から集まった人たちを、青嶺高等学校吹奏楽部の演奏と美祢幼稚園の園児の笑顔でお



軽トラ朝市



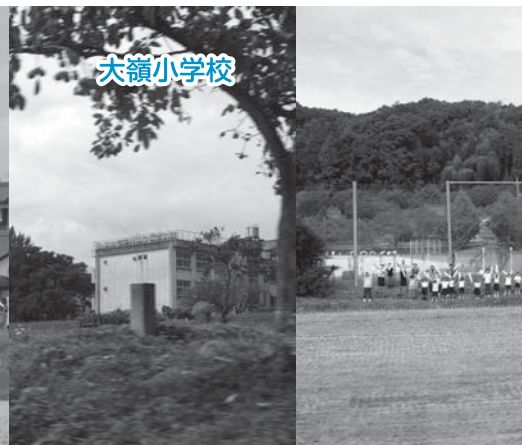
式典で挨拶する村田市長



美祢幼稚園の園児が笑顔でお出迎え



美祢駅付近



大嶺小学校

健全化判断比率と資金不足比率をお知らせします

「健全化判断比率」と「資金不足比率」は各会計の財政状況を示す指標で、「地方公共団体の財政の健全化に関する法律」により、毎年度公表することが地方公共団体に義務付けられています。

早期健全化基準…基準値以上となると、財政破綻の一步手前の状態とみなされ、外部の財務監査を受け、財政健全化計画を策定することになる地方公共団体(財政健全化団体)に指定されます。

財政再生基準…基準値以上となると、財政が破綻しているとみなされ、国の管理下で再建に取り組むことになる地方公共団体(財政再生団体)に指定されます。

※該当がない場合は、「-」で表示しています。

健全化判断比率

① 実質赤字比率

地方公共団体の標準財政規模(標準的な収入額を示す数値)に対する一般会計等(普通会計)の実質赤字の比率であり、赤字の深刻度を表しています。平成22年度の一般会計、環境衛生事業特別会計並びに住宅資金貸付事業特別会計の実質収支の合計は黒字であり、実質赤字比率は該当せず、財政の健全性を表しています。

(単位:%)

	平成20年度	平成21年度	平成22年度
実質赤字比率	-	-	-
早期健全化基準	13.25	13.21	13.17
財政再生基準	20.00		

② 連結実質赤字比率

標準財政規模に対する、公営事業を含む地方公共団体の全会計の実質赤字の比率であり、地方公共団体全体における赤字の深刻度を表しています。平成22年度の全会計の連結実質収支は黒字であり、連結実質赤字比率は該当せず、財政の健全性を表しています。

(単位:%)

	平成20年度	平成21年度	平成22年度
連結実質赤字比率	-	-	-
早期健全化基準	18.25	18.21	18.17
財政再生基準	35.00		

③ 実質公債費比率

標準財政規模に対する、公債費(借入金の元利償還金)及び公債費に準じた経費の比率の3ヶ年平均であり、数値が大きいほど資金繰りが悪化していることを表します。また、実質公債費比率が18%以上になると、地方債を発行する場合に都道府県知事の許可を受けなければならない、25%以上になると、地方債の発行が制限されます。平成22年度の実質公債費比率は16.7%で、早期健全化基準を下回り、財政の健全性を表しています。

(単位:%)

	平成20年度	平成21年度	平成22年度
実質公債費比率	17.3	16.8	16.7
早期健全化基準	25.0		
財政再生基準	35.0		

④ 将来負担比率

標準財政規模に対する、地方債(借入金)残高のほかに一般会計等が将来負担すべき実質的な負債の比率であり、数値が大きいほど将来財政を圧迫する可能性が高いことを表します。平成22年度の将来負担比率は126.3%で、早期健全化基準を下回り、財政の健全性を表しています。

(単位:%)

	平成20年度	平成21年度	平成22年度
将来負担比率	149.7	131.6	126.3
早期健全化基準	350.0		

資金不足比率

公営企業ごとの事業規模に対する資金不足額の比率であり、数値が大きいほど経営状態が悪化していることを表します。観光事業を除く5つの特別会計においては、経営健全化基準を下まわり健全性を示しています。観光事業特別会計は128.7%で経営健全化基準を上回りましたが、昨年度数値より6.5ポイント数値が改善し、新市発足以降毎年会計の健全化が進んでいます。なお、観光事業特別会計は、平成21年度に経営健全化計画を策定し、さらなる経営健全化に取り組んでいます。

特別会計の名称	資金不足比率(%)			
	経営健全化基準	平成20年度	平成21年度	平成22年度
水道事業会計	20.0	—	—	—
病院等事業会計		—	—	—
公共下水道事業会計		—	—	—
観光事業特別会計		169.5	135.2	128.7
農業集落排水事業特別会計		—	—	—
簡易水道事業特別会計		—	—	—

経営健全化基準…地方公共団体が自主的かつ計画的に公営企業の経営の健全化を図るべき基準として定められた数値であり、基準値以上となると、外部の財務監査を受け、経営健全化計画を策定することになります。

問合せ先 財政課(☎0837(52)5226)

観光事業特別会計 経営健全化計画実施状況報告

1. 計画と具体的な措置の状況

- ・ テレビ、ラジオスポット等による積極的な広告宣伝、観光キャンペーン等の展開
- ・ 九州新幹線の全線開通に伴い、九州南部地域での秋芳洞、秋吉台のPRを行い、修学旅行等の団体客誘致活動を展開
- ・ 施設ごとの特性を活かしたサービスの充実や積極的な情報発信
- ・ 施設管理系の職員1名と秋芳洞案内業務の職員を5名減員し、その不足分を委託職員で対応
- ・ トロン温泉について閑散期の営業時間を1時間短縮し、入浴施設の一部閉鎖。また、休業日の見直しを実施
- ・ 秋吉台リフレッシュパークと秋吉台家族旅行村の包括的管理の検討

2. 資金不足額解消の状況

区分	年度	計画初年度の 前年度	平成21年度 (計画初年度)		平成22年度 (第2年度)		～	平成26年度 (計画完了年度)
当初計画(A)			159,138		250,215		～	132,072
解消実績額(B)			221,882		184,998			—
(B) - (A)			62,744		-65,217			—
資金不足額		1,312,648	1,090,766		905,768			0
資金不足比率		実績値	計画値	実績値	計画値	実績値		計画値
		169.5	141.1	135.2	113.1	128.7		—

3. その他経営の健全化に必要な事項の措置の状況

- ・ 美祢市総合観光振興計画を策定し、振興策と経営健全化について、平成26年度までに優先的に実施する重点プロジェクト9項目を策定
- ・ 養鱒場について、鱒の販路拡大と釣り堀での使用料収入の増加を旨とした取組を実施
- ・ 国の交付金事業による秋芳洞内の照明のLED化、黒谷出口の人工トンネルにアートパネルの設置等イメージアップの実施
- ・ 職員の研修セミナーへの派遣、接遇研修の充実等、来客者の満足度を高める取組を実施

問合せ先 総合観光部(☎0837(62)0304)

7月は『社会を明るくする運動』強調月間でした。この行事の一環として、児童・生徒の皆さんへ作文を募集したところ、多くの作品が寄せられました。

厳正な審査を行い、受賞作品が決定しましたので、優秀・最優秀賞を受賞した作品を紹介します。(最優秀賞のみ全文掲載)

最優秀賞

小学生の部

重安小学校 6年 小松 良明

『みんなで助け合って犯罪のない社会に』

中学生の部

秋芳北中学校 3年 阿武 彩香

『犯罪のない社会をめざして』

優秀賞

小学生の部

綾木小学校 6年 磯部 菜央 『犯罪のない社会へ』

大嶺小学校 6年 増田 珠直

『私の大好きなちよつと年上の友達』

中学生の部

於福中学校 2年 草場 大彰

伊佐中学校 1年 堤 幸祐

『みんなは一人のために』 『社会を明るくするために』

問合せ先 地域福祉課(☎08337)525228

みんなで助け合って
犯罪のない社会に

重安小学校 6年

小松 良明

ぼく達の学校には、児童見守り隊というのがあります。児童見守り隊とは、ぼく達が下校するとき、一緒に歩いて

くださる心強い方達です。子ども達が危ないことをしていないか、悪い人はいないか、交通事故の危険はないかなどを、温かく、きびしい目で守ってくださっています。

ぼくは、5年生の12月、下校と中に交通事故にあいました。骨折をしてとても痛い思い

をしました。2か月の間、入院をしてとてもつらかったので、早く家に帰りたいとずっと思っていました。

その2か月後、宇部市で事件が起こりました。下校と中の小学生が、見知らぬ男の人におそわれたのです。

これらのことをきっかけに、校長先生が地域の敬老会の方にお願いをされ、また、敬老会の方々も、ぼく達のために、こ

ろよく引き受けてくださり、児童見守り隊ができました。毎週水曜日、下校時この

ずい分前から、たくさんの方が来られ、ぼく達と一緒に帰ってくださいます。ぼくは、ありがたいと思います。見守り隊の方が一緒にいるから、悪い人も近寄りにくいだろうし、もし来たとしても、子どもたちだけではないので、心強いです。また、事故にもあいにくくなります。ぼくは、もう二度と交通事故にはあいたくありません。だから、見守り隊の方が一緒に帰ってくださいるのは、とてもうれしいです。

水曜日以外の日は、ぼくが友達と別れて一人になる所まで、母がむかえに来てくれます。帰りにぼくが一人になるのが心配だからだそうです。兄が1年生のときに、帰りに一人になったのがこわくて帰れなくなることがきっかけでした。そのときは、たまたま通り

かかった宅配便の親切なおじさんが、家まで連れて帰ってくださったので助かったそうです。母が、仕事で来られないときは、祖父母がむかえに来てくれて、ぼくが一人にならないようにしてくれています。これも、とてもありがたいことだと思えます。

犯罪のない社会をつくるために大切なことは、地域の人や家族など、たくさんの方が助け合うことだと、ぼくは思います。ぼくは今、たくさんの人に見守られて、助けられています。ぼくが住んでいる重安のような地域だったら、犯罪はきつと減ると思います。

ぼくにはまだ、たいしたことではありません。でも、ぼくの学校では、年に3回、ボランティア活動で、地域のゴミ拾いをしています。また、チャレンジ目標に「元気にあいさつ・返事」というのがあって、学校の中だけでなく、地域の方に出会ったときにも、進んであいさつをするようにしています。そうすれば、地域の方も笑顔であいさつを返してください。仲良くなります。みんなが仲良くなることも犯罪のない社会をつくるために、大切だと思います。

これからも、ぼく達にできることを続けて地域の役に立ち、みんなが助け合うことで、犯罪のない地域社会になったらいいなと思います。

犯罪のない社会をめざして

秋芳北中学校 3年

阿武 彩香

「社会を明るくするために何が大切か」と考えた時、私がまず一番に考えたのは、犯罪のない社会と犯罪からの立ち直りが後押しできる社会ではないかと考えました。

そのために、まず必要なことは、犯罪を行ってしまった人を周りの人たちがしっかりと見守り、導くことだと思います。なぜこう考えたかというところ、それは私の過去の経験から見えてきたことだからです。

私は、小学校の頃、家で宿題を全くせず、忘れてばかりいました。しかも、忘れていくことに対して、「いけないことだ」と思う気持ちもあまりもっていませんでした。だから「やらないう」「忘れる」が毎日のように続いていました。

そんな私を導いてくださったのは、一人の担任の先生でした。その先生は、宿題をやったこない私を厳しくしかり、なぜやるうとしないのか、その理由を問われました。そして自分自身のためにも、宿題は絶対にしないといけないと何度も繰り返し言われました。それから、先生は、宿題を放課後一緒に残ってやってくださいました。更に、家に電話をかけ、そ

平成23年度美祢市文化祭

11月3日(木)～20日(日)

この期間中は、市民の自主的な文化活動の発表の場として、生涯学習グループの皆さんの作品展示や発表、小・中学校文化祭、各種催し物など内容もりだくさんのイベントが行われます。また、生涯学習への関心をより高めるよう「生涯学習のまちづくり推進大会」も併せて行われます。

ぜひ、ご家族、お友達とお誘い合わせのうえ、お越しください。

数々の作品や催し物との「出会い、ふれあい、学びあい」を通して、あなたも何か始めてみませんか。

美祢市文化祭期間中の催し物

催し物	日時	会場
各種作品展示	11月3日(木)～6日(日) 9時～	市民会館・勤労青少年ホーム
芸能まつり	11月3日(木) 10時～	市民会館大ホール
中学校文化祭(作品展示・発表会)	11月8日(火) 9時10分～	市民会館大会議室・第3会議室・大ホール
小学校作品展	11月10日(木)～13日(日) 9時～	市民会館大会議室・第1～第3会議室
小学校音楽会	11月10日(木) 9時～	市民会館大ホール
囲碁大会	11月13日(日) 9時～	勤労福祉会館
謡曲大会	11月20日(日) 9時30分～	来福センター多目的ホール
吟道大会	11月20日(日) 9時30分～	秋芳体育館
将棋大会	11月20日(日) 9時～	勤労福祉会館

歴史民俗資料館特別展

よみがえった美祢線

開催日 11月3日(木)～27日(日) 9時～17時

★無料公開期間★

11月3日(木)～11月13日(日)

美祢図書館

古雑誌市

日時 11月5日(土) 9時～17時

小学生読書感想作品展

日時 11月5日(土)～13日(日)

9時～18時※平日、9時～17時※土・日

絵本読み聞かせ

日時 11月12日(土) 14時～15時

生涯学習のまちづくり推進大会

開催日 11月6日(日) 開催場所 市民会館大ホール

11:30～ 受付

12:00～13:30 音楽・ダンスまつり

13:35～13:50 開会行事

13:50～14:15 功績功労・花壇・啓発作品表彰・最優秀作品朗読

14:20～15:10 小・中学生によるパネルディスカッション

15:15～16:15 歌とピアノとフルートで奏でるハートフル講演会

音楽・ダンスまつり

コーラス・ダンス・創作バレエ

●創作バレエでは、東日本大震災からの復興をモチーフに構成され、復興を願う気持ちを表現する形となっております。

演題『みずゞ・思いやりを歌う』

講師 山崎 凱千氏(県交響楽団音楽顧問)
山崎 喜久子氏(フルート奏者)

「私の夢、そしてそれを育む美祢市の未来」

市内の6校から児童・生徒6名のみなさんが参加して、自分の夢とこれからの美祢市について意見を交わします!

【参加する小・中学校】

豊田前中学校、秋芳南中学校、美東中学校
重安小学校、別府小学校、鳳鳴小学校

問合せ先 美祢市文化祭実行委員会(社会教育課内) ☎0837(52)5261