

## 祝！美祢線運転再開

### 目次【表紙】祝！美祢線運転再開

- |  |   |
|--|---|
| 2 表紙の説明<br>9月26日(日)美祢線運転再開                         | 8 エリアメールの配信を開始します<br>コミュニティ助成事業で整備しました<br>「体がだるい?」「咳が治らないの?」<br>それって結核かも… |
| 4 山口国体美祢市実行委員会だより No.29                            | — お知らせひろば —   |
| 5 国体の総合成績について<br>市内の文化財紹介⑩<br>平成23年7月新潟・福島豪雨義援金の受付 | 10 9月納付カレンダー  |
| 6 旅券(パスポート)申請のご案内<br>第4回 銅山まつり                     | 11 教育通信   |
| 7 病院だより30  | 12 美祢通信<br>総合観光部から  |

# お祝いしましょう

 表紙の説明

# 美祢線運転再開

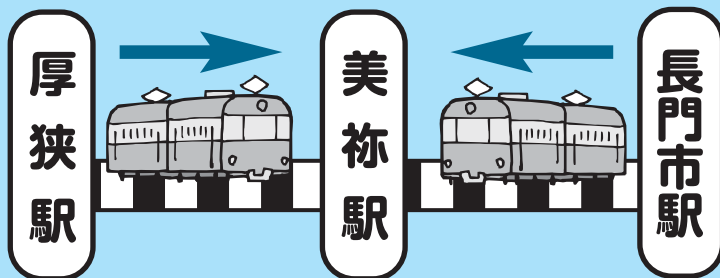
美祢線にも甚大な被害を及ぼしましたが、この度、運転が再開される  
線での列車の応援や美祢駅前での軽トラ朝市も開催されますので、多  
ぜひこの機会に美祢線をご利用ください。

## JR美祢線運転再開式典

美祢線運転再開式典を、美祢駅前広場において、関係機関など一同に会し開催されます。  
式典には、厚狭駅と長門市駅から、臨時便としてイベント列車も運行されます。  
皆さんで、美祢線の運転再開をお祝いしましょう。

**開催日時** 9月26日月  
9時45分～  
**開催場所** 美祢駅前広場

3市の関係者が美祢駅にあつまります。



※式典当日は、会場周辺で交通規制がありますので、ご注意ください。

※式典準備のため、3日前から駅前駐車場の利用を制限します。ご迷惑をおかけしますが、ご協力よろしくお願いたします。

## JR美祢線おやこ鉄道体験の旅

中国運輸局、JR美祢線利用促進協議会及びJR西日本では、9月26日頃に運転を再開するJR美祢線の利用促進を図り、将来地域を担っていく子どもたちに

JR美祢線の体験乗車、乗車方法やマナーの学習、鉄道の諸施設の見学等をつづいて、JR美祢線に親しみをもってもらうことを目的とした鉄道体験ツアーを実施します。皆さんのご参加をお待ちしています。

**実施日時** 10月23日 10時～14時20分 (※JR美祢駅10時集合。なお、荒天の場合は、中止します。)

**募集人数** 10組(成人の保護者同伴とします)

JR美祢線沿線及び近隣の自治体に居住する人。こどもは小学生を対象とし、親(保護者)は、2名までとします。申し込み多数の場合、抽選のうえ参加者を決定させていただきますので、ご了承ください。

- 実施内容**
- ①体験乗車
  - ②列車内での美祢線講座
  - ③駅見学・駅長体験
  - ④長門鉄道部運転支所見学

**応募方法** 参加者全員の氏名・性別・年齢と代表者の住所・電話番号を記載の上、下記宛てにFAX又は郵送でお申し込みください。

〒759-2292 美祢市大嶺町東分326-1  
美祢市総合政策部地域情報課  
FAX：0837(53)1959

**応募締切** 9月30日 必着

**参加費等** 参加費は無料です。なお、往復の運賃(大人960円、こども480円)とお弁当等をご用意ください。

問合せ先 国土交通省中国運輸局計画課〔☎082(228)8797〕、地域情報課〔☎0837(52)1128〕

# 皆さんで再開をお 9月26日月美

平成22年7月に美祢市を襲った集中豪雨により、美祢市はもとより、こととなりました。

つきましては、下記の日程で、美祢線運転再開記念式典、美祢線沿線の皆さんのご参加・ご来場をお待ちしています。

また、『美祢線1日乗り放題きっぷ』も期間限定で販売されますので、

## 美祢線沿線で応援を!!

美祢線運転開始当日は、皆さん美祢線沿線に出て、列車を応援しましょう。方法等は問いませんが、列車運行の妨げや、交通事故に遭わないようご注意ください。

また、9月21日からの試験運転中には、美祢線運転再開のCM撮影がある予定です。その際にも、美祢線沿線に出て列車を応援してください。詳しい日程等は、後日、告知放送等でお知らせします。

多くの皆さんの応援をお待ちしています。

### 9月26日月臨時列車の 各駅の通過予定時刻

厚狭駅〔発〕	9:07
厚保駅通過	9:21頃
四郎ヶ原駅通過	9:25頃
南大嶺駅通過	9:30頃
美祢駅〔着〕	9:34

長門市〔発〕	8:47
於福駅通過	9:16頃
重安駅通過	9:20頃
美祢駅〔着〕	9:24

※途中駅での乗車はできません。



申込・問合せ先  
「美祢駅軽トラ朝市」実行委員会（美祢市商工会内）  
0837(22)2600

※応募多数の場合は、先着順とします。

↑回数につき1区画

出店料 1,000円/台

市外出店者 3,000円  
市内出店者 1,200円

登録料(年間)

開催時間 9時〜13時

開催日 毎月第3土曜日  
※第1回：10月15日(土)開催

場 所 JR美祢駅前周辺

また、「美祢駅軽トラ朝市」の愛称もあわせて募集しますので、ご応募お待ちしております。

新鮮な野菜・果物・海産物等が、JR美祢駅前に集まり、朝市が開催されます。

開催にあたり、出店者を募集します。出店には、事前登録が必要ですので、応募をお待ちしています。

**美祢駅前**

10月15日(土)スタート

**軽トラ朝市開催**

**美祢線1日乗り放題きっぷ**

値 段 大人1,000円 子ども500円

発売期間 9月20日(火)～10月30日(日)

販売場所 美祢駅

※販売場所は、JR西日本(株)広島支社管内の主なみどりの窓口でも購入できます。そのほか詳しくは、JR西日本(株)長門市駅【☎0837(22)2600】まで問い合わせください。

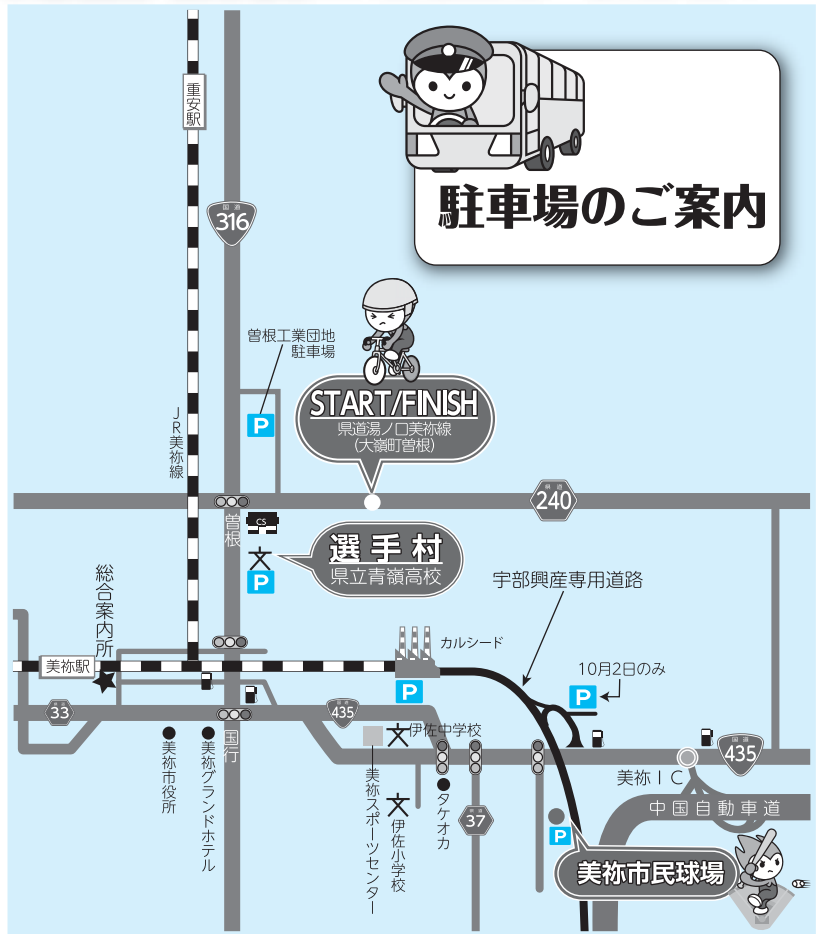
**試験運転日**

9月21日(水)～9月25日(日)

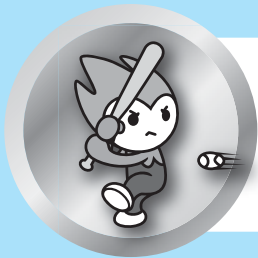
※踏切や線路の付近を通行される際は、充分ご注意ください。

# 国体会場へ選手の応援・観戦にお越しく下さい

「おいでませ!山口国体」開催がいよいよ間近となってきました。美祢市では、10月2日回・4日回に軟式野球、10月9日回に自転車競技(ロード・レース)を開催します。10月2日回・4日回には、より多くの皆さんに会場で選手への応援・観戦をしていただくために、7時30分から16時30分まで、約20分おきにJR美祢駅と美祢市民球場を往復する臨時シャトルバスを用意しています。また、10月9日回には、7時30分から9時30分の間に美祢駅とスタート会場を往復する臨時シャトルバスを用意しています。JR美祢線沿線にお住まいの人はこの機会に、ぜひJR美祢線を利用して、美祢駅までお越しください。また、シャトルバスを利用されない人につきましては、右の図の場所に臨時駐車場を用意していますので、自家用車での来場も可能です。会場まで距離がある場所もありますが、係員の指示に従って、駐車をお願いします。無料ドリンクコーナーや軽食の売店もありますので、皆さんのご来場をお待ちしています。



## 駐車場のご案内



## 軟式野球

- 種別 / 成年男子
- 開催期間 / 10月2日回・4日回
- 競技会場 / 美祢市民球場

種別等	10月2日回	10月4日回
成年男子	1回戦 (3試合)	準決勝 7・8位決定戦
表彰式		7・8位表彰式

## 自転車(ロード・レース)

- 種別 / 全種別(成年男子・少年男子)
- 開催期間 / 10月9日回
- 競技会場 / 美祢市大嶺町曾根を発着点とし、長門市を經由して秋吉台カルストロードを二周回して往復する特設ロード・レース・コース



自転車競技ロード・レースは、ロード用自転車で舗装された道路を走り、順位や所要時間を競うスポーツです。

今回の美祢市での競技は、成年男子(144.1km)と少年男子(116.0km)を行い、美祢市から長門市を經由し、秋吉台カルストロードを周回する一般道を使用し競い合います。

種目	スタート	フィニッシュ(予想)
成年男子 (144.1km)	9時~	~12時30分
少年男子 (116.0km)	9時10分~	~12時
表彰式	14時~	

問合せ先

おいでませ!山口国体美祢市実行委員会事務局(国体推進課)  
☎ : 0837(54)0011 FAX : 0837(52)3434 E-mail : kokutai@city.mine.lg.jp

# 国体の総合成績について

都道府県対抗で開催される国体の正式競技は、冬季大会と本大会あわせて40競技が行われ、各競技で8位以内に入賞すると、競技得点が与えられます。また、国体に参加（ブロック大会への参加を含む）すると、参加得点が与えられます。

競技ごとに競技得点と参加得点を合計して競技別総合成績を算出し、全競技の競技別総合成績を集計して、男女総合成績と女子総合成績が決定されます。

男女総合成績第1位の都道府県に天皇杯、女子総合成績第1位の都道府県に皇后杯が授与されます。

競技記録速報は、インターネット・携帯サイト・電話によりご案内します。

## インターネット

<http://www.kirokukensaku.com/choruru2011/>

## 携帯サイト

<http://www.keitai.kyogikekka.com/choruru2011/>

## 案内期間

9月6日(火)～10月31日(月)

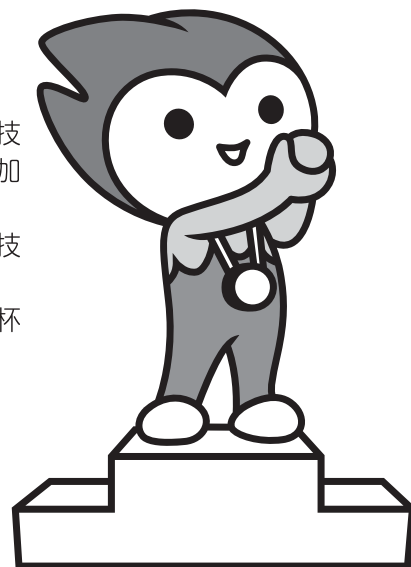
※携帯電話のバーコードリーダーで読み取ると、携帯サイトに簡単にアクセスできます。

## 電話

083-932-0860 (県記録本部総務・情報案内係)

案内期間 9月30日(金)～10月11日(火)

案内時間 9時～20時(10月11日は17:00まで)



問合せ先 おいでませ!山口国体美祢市実行委員会事務局(国体推進課)〔☎0837(54)0011〕



注進案に記録されています。

また、念仏踊の名称は念仏宗に端を発した神仏習合の名残だと考えられています。この踊りの由来は江戸時代の本「防長寺社由来」・「防長風土

注進案に記録されています。また、念仏踊の名称は念仏宗に端を発した神仏習合の名残だと考えられています。この踊りの由来は江戸時代の本「防長寺社由来」・「防長風土

注進案に記録されています。また、念仏踊の名称は念仏宗に端を発した神仏習合の名残だと考えられています。この踊りの由来は江戸時代の本「防長寺社由来」・「防長風土

注進案に記録されています。また、念仏踊の名称は念仏宗に端を発した神仏習合の名残だと考えられています。この踊りの由来は江戸時代の本「防長寺社由来」・「防長風土

注進案に記録されています。また、念仏踊の名称は念仏宗に端を発した神仏習合の名残だと考えられています。この踊りの由来は江戸時代の本「防長寺社由来」・「防長風土

注進案に記録されています。また、念仏踊の名称は念仏宗に端を発した神仏習合の名残だと考えられています。この踊りの由来は江戸時代の本「防長寺社由来」・「防長風土

## 市内の文化財紹介

別府念仏踊  
(秋芳町・県指定無形民俗文化財 昭和43年指定)

# 平成23年7月新潟・福島豪雨義援金の受付

日本赤十字社新潟県支部及び福島県支部において、平成23年7月下旬の豪雨により甚大な被害が生じた、新潟県・福島県の被災者を支援するため、義援金の受付を開始しました。皆様のご協力をお願いします。

受付期間 10月31日(月)まで

受付口座 郵便局・ゆうちょ銀行

口座番号 00570-3-160

加入者名 日本赤十字社新潟県支部

※振替用紙の通信欄に「平成23年7月新潟県豪雨義援金」と明記してください。

受付期間 10月31日(月)まで

受付口座 郵便局・ゆうちょ銀行

口座番号 02210-8-11202

加入者名 日本赤十字社福島県支部

※振替用紙の通信欄に「平成23年7月福島県豪雨義援金」と明記してください。



※郵便局窓口での取扱いの場合、振替手数料は免除されます。

※受領証発行を希望される人は、振替用紙の通信欄に「受領証希望」と明記のうえ、お名前、ご住所、お電話番号を記載してください。

問合せ先 日本赤十字社山口県支部美祢市地区(地域福祉課内)〔☎0837(52)5228〕

# 旅券(パスポート)申請のご案内

10月3日から、市民課に旅券の申請・受取窓口を開設します。

旅券(パスポート)は、外国であなたの国籍・身分を証明する重要な公文書です。そのため、申請から受け取りまでは一定の手続きが必要です。

また、紛失したり盗難にあつたと犯罪に利用される恐れがありますので大切に保管してください。

③申請する前に 美祢市で申請できる人は、日本国籍を有し、原則として山口県内に住民登録のある人です。

※20歳以上の人は、10年用旅券又は5年用旅券のいずれかの旅券を選択できますが、20歳未満の人は5年用旅券のみとなります。(年齢は誕生日の前日に1歳加算されます。)



- ①取扱窓口 市民課(本庁)  
 ②申請・交付の取扱時間 月～金曜日 9時～17時  
 ※土・日曜日、祝日及び12月29日～1月3日の間はお取り扱いできません。

## ④必要書類、手数料、交付日数

区分	申請に必要な書類※1	旅券種類	収入印紙	県収入証紙	合計	交付日数
一般旅券発給申請 (切替新規・訂正新規を含む)	①一般旅券発給申請書	10年用	14,000円	2,000円	16,000円	概ね 8日 ※3
	②戸籍謄(抄)本 1通(切替新規は、成人で氏名・本籍の県名に変更がなければ戸籍省略可)	5年用	9,000円	2,000円	11,000円	
	③写真 1枚	5年用 (12歳未満※2)	4,000円	2,000円	6,000円	
記載事項の訂正	④身元確認書類(運転免許証等の場合は1点、健康保険証等の場合は2点、有効な原本に限る)					概ね 7日 ※3
	⑤前回取得の失効旅券(新規発券の場合)もしくは、所持の有効旅券(切替、訂正新規の場合)					
	①一般旅券訂正申請書 ②訂正を受けようとする旅券 ③記載事項に変更を生じた事実を立証する書類 戸籍謄(抄)本 1通	全	700円	200円	900円	

※1 申請には住民票が必要ですが、美祢市民で住民基本台帳での確認に同意される人は不要です。

※2 12歳の誕生日の前日に、12歳となりますのでご注意ください。

※3 交付日数には、土・日曜日、祝日及び12月29日～1月3日を含みません。また、申請事項(写真を含む)に不備があった場合は、交付日数が延伸します。

問合せ先 市民課(☎0837(52)5230)

## 第4回 銅山まつり

10月30日(日) 10時～15時(小雨決行)

場 所 長登銅山文化交流館広場(美祢市美東町長登)  
 主 催 銅山まつり実行委員会、美祢市、教育委員会  
 共 催 日本銅センター、長登古代銅製錬愛好会、美東町文化研究会、長登銅山跡保存会、長登銅山窯愛好会、綾木竹細工教室

申込・問合せ先  
 長登銅山文化交流館(美祢市美東町長登610番地)  
 (☎・FAX08396(2)0055)



昨年の『古代銅製錬復元実験』の様子

### 開催行事

- 開会セレモニー  
11時30分～ もちまき・長登太鼓演奏
- 第11回古代銅製錬復元実験(8時～15時)  
8時～ 製錬炉火入れ  
9時～ 鉱石投入開始  
(フイゴ踏み体験希望者募集※当日申込み可)  
10時30分～ 第1回からみ口開栓
- 鑄造体験コーナー  
銅・錫での鑄造体験(メダル・ストラップ作り)出来上がり品は各自持ち帰り(事前申込み必要、1人300円)
- 竹細工体験コーナー  
製品は持ち帰り(事前申込み必要、無料)
- 炭窯出し・製炭体験コーナー  
木炭持ち帰り(事前申込み必要、無料)
- 古代銅山探検ツアー  
10時発、13時発(当日申込み可)
- 国史跡銅山クイズウォーク  
正解者には賞品有(当日申込み可)
- 各種バザー・取れたて地元農産物・特産品即売コーナー
- フリーマーケット