

「限度額適用・標準負担額減額認定証」に関するお知らせ

後期高齢者医療制度の被保険者で、住民税非課税世帯の人は、「限度額適用・標準負担額減額認定証」（以下いずれも「減額認定証」）の交付を受けることができます。

この減額認定証を医療機関に提示することで、窓口負担や入院時の食事代・居住費が減額されます。

減額認定証の交付を受けるには申請が必要です。申請は随時受け付けておりますので、後期高齢者医療制度の保険証をご持参のうえ、手続きしてください。

なお、過去1年間の入院日数が91日（「区分Ⅱ」の減額認定証の交付を受けていた期間に限ります）以上の場合、入院時の食事代がさらに減額となります。再度、申請が必要となりますので、その際は病院の領収書など入院日数がわかる書類をご持参ください。



【申請に必要なもの】

- ①後期高齢者医療制度の被保険者証
- ②病院の領収書など入院日数が分かる書類（「区分Ⅱ」の減額認定証の交付を受けており、過去1年間の入院日数が91日以上の人のみ）

【申請場所】

- ・市民課保険年金係
- ・各総合支所総合窓口課
- ・各出張所

「限度額適用・標準負担額減額認定証」をお持ちの人へ

現在交付されている減額認定証の有効期限は、7月31日頃となっております。

減額認定証をお持ちで8月以降の認定区分が「区分Ⅰ」（※1）又は「区分Ⅱ」（※2）に該当する人には、7月31日頃までに新しい減額認定証を郵送します。

お手元に届きましたら、8月1日頃以降、医療機関へご提示ください。

なお、現在お持ちの減額認定証は8月1日頃以降使用できませんので、各自で処分してください（返却の必要はありません）。

※1 区分Ⅰ：世帯全員が住民税非課税であり、世帯全員の所得が0円（年金収入は控除額を80万として計算します）又は老齢福祉年金受給者

※2 区分Ⅱ：世帯の全員が住民税非課税（区分Ⅰに該当する人を除く）

後期高齢者医療被保険者証の更新

現在交付している保険証（オレンジ色）は、有効期限が7月31日頃となっております。

新しい保険証（薄紫色）は、7月下旬に郵送（簡易書留）されます。新しい保険証は8月1日頃からお使いください。

なお、現在お持ちの保険証（オレンジ色）は8月1日以降使用できませんので、各自で処分してください（返却の必要はありません）。

国民健康保険・後期高齢者医療制度に加入している人で、70歳以上の皆さんへ～8月から、高額療養費の上限額が変わります～

すべての人が安心して医療を受けられる社会を維持するために、8月から、70歳以上の人の高額療養費の上限額が、下表のとおり変わります。

適用区分		○見直し前（平成29年7月診察分まで）		○見直し後（平成29年8月診察分から）	
		外来（個人ごと）	外来+入院（世帯ごと）	外来（個人ごと）	外来+入院（世帯ごと）
現役並み	課税所得 145万円以上の人	44,400円	80,100円 + (医療費-267,000円) × 1% <多数回 44,400円※2>	57,600円	80,100円 + (医療費-267,000円) × 1% <多数回 44,400円※2>
	課税所得 145万円未満の人(※1)	12,000円	44,400円	14,000円 年間上限 144,000円	57,600円 <多数回44,400円※2>
低所得者	Ⅱ 住民税非課税世帯	8,000円	24,600円	8,000円	24,600円
	Ⅰ 住民税非課税世帯 (年金収入80万円以下など)		15,000円		15,000円

※1 世帯収入の合計額が520万円未満（1人世帯の場合は383万円未満）の場合も含まれます。

※2 過去12か月以内に3回以上、上限額に達した場合は、4回目から「多数回」該当となり、上限額が下がります。

病院だより77

美祿市立病院 医師の紹介



美祿市立病院
外科部長
内迫 博幸

4月より美祿市立病院外科に赴任させていただきました。

簡単に自己紹介させていただきます。

出身は広島県呉市で、昭和59年に山口大学医学部を卒業し、第2外科（消化器）に入局。昭和63年に大学院に入学し、食道班に属し、学位取得しました。

前任地は、愛媛県市立八幡浜総合病院に10年間勤務し、肺切除術を新たに始め、手術症例を重ね、

前任地は岩国市医療センター医師会病院に10年間勤務しました。

岩国では、DMAT（災害派遣医療チーム）隊員となり、災害地に赴いた経験があります。事情があつて外科が撤収することになり、美祿にお世話になることになりました。

美祿の第一印象は「とにかく寒い。静か」で、4月にもファンヒーターが必要で、岩国では国道2号沿線に住んでいたため、1日中、トラックは走行し、緊急車両のサイレンや、基地から飛び立つジェット戦闘機の騒音に悩まされていました。

美祿では朝、「ホーホケキョ」の鳴き声で目覚め、その静けさには驚いています。

趣味は露天風呂巡りで、週末には暇を見つけて一人で楽しんでいます。愛媛では道後温泉を制覇し、於福温泉は銭湯代わりに利用し、すでに美祿にドッポリつかってしまいました。

私自身決して若くはなく、今から新しい事を始めるのは困難かもしれませんが、今までの経験を活かして、地域医療に少しでも貢献できればと考えています。

宜しく願い申し上げます。

問合せ先 美祿市立病院 ☎0837(52)1700

美祿市台北観光・交流事務所だより⑨

今回は、5月19日金～22日月に台湾高雄市で開催された国際旅行博覧会（高雄市2017旅行公会国際旅展）に「山口県ブース」として出展し、県内観光関連事業者と共同で観光PRを行いましたので、その様子についてご紹介します。

このイベントには、台湾だけでなく海外の観光関連事業者も多数出展しており、日本国内からも様々な自治体や観光関連事業者が参加していました。

私たちも山口県ブースと参加するのは、今年で3年目となりますが、今回はこれまで以上に山口県への旅行を予定されている人が多く、県内の観光情報などを求めにブースにお越しいただきました。こういったことから、少しずつではありますが、年々山口県の知名度が上がってきていることが実感できました。

特に今年は、台湾の旅行業者4社から、秋吉台・秋芳洞をはじめとした山口県内へのツアー商品を企画・販売していただき、山口県ブースにおいても、観光PRだけでなく、実際のツアー商品も紹介することができ、より効果的なPRを行うことができました。

また、ブース内においては、台湾向けに山口県内の観光情報発信しているFacebook「山口県散歩」を活用した山口県内の地酒試飲イベントなども行い、予想以上の賑わいとなりました。

台湾での日本酒販売価格は、関税等の影響により日本の4倍近い価格になりますが、日本酒人気が高く、地酒を活用した誘致活動も有効であると感じました。

今後も、台湾のニーズに合う観光素材を活用した情報発信を積極的に行い、さらなる観光交流人口の拡大、また地域経済の活性化につなげたいと考えています。



問合せ先 観光振興課 ☎0837(52)1532



共に生きるコミュニティスクール

たくさんの「宝」との出会いにワクワク!

厚保小学校

厚保・東厚・川東の3校が統合され、4月から新しい厚保小学校となりました。

これまで、お年寄りの皆さんとのスポーツ交流大会や野菜の栽培・販売など、地域の皆さんに支えていただいた取組がいくつもありました。広くなった校区では、よりたくさんの「宝」=「ひと・もの・こと」と出会う機会が生まれます。

たくさんの「宝」に出会い、その中で子どもたちがどう成長していくか…楽しみです。



4月24日に行われた第1回学校運営協議会の様子

誇りと愛着に満ちた大嶺小をつくろう

大嶺小学校

4月17日(日)、第1回学校運営協議会が開催されました。

委員の皆さんからは、「児童の成長に食育は欠かせないので、料理教室を行いたい。」「下校時の見守りを充実させたいので、場所を分担して下校時の児童を見守りたい。」などの意見が出されました。

本校では、児童のよりよい成長を願い、地域や保護者とともに活動する「せんだんシリーズ」を計画しています。本年度も様々な支援を募り、活動を充実させたいと考えています。



あなたの力で地域と学校を盛り上げてみませんか

あなたの 地域や学校は すてきですか

- 地域に活気がありますか？
 - 子どもたちが明るく落ち着いていますか？
 - 地域であいさつの声が聞こえますか？
 - 気軽に学校に立ち寄れますか？
 - 学校と地域と一緒に活動していますか？
 - 学校の特色ある取組を知っていますか？
- 全部チェックできれば、あなたの地域は大丈夫

今、「地域とともにある学校づくり」が進められています。

地域の人による授業の見守り、登下校時の見守り、あいさつ運動、読み聞かせ、環境整備などたくさんの関わりがあります。

温かいつながりで、地域の子どもは、地域みんなで育てていきましょう。



毎月10日は、「みとうの日」

美東地域の小・中学校では、毎月10日を「みとうの日(美10の日)」として、「あいさつ運動」を始めました。

家庭で、学校で、そして、美東町全体で明るく、元気なあいさつが聞こえる一日となるように地域をあげてあいさつ運動などの取組を進めています。



大田小学校のあいさつ運動の様子

「民生委員・児童委員」 厚生労働大臣特別表彰受賞

5月30日(日)、山口県庁において、民生委員・児童委員に対する厚生労働大臣特別表彰の伝達式がありました。

美祢市からは、美東町の堀井幸子さん、大嶺町の山本秀子さん、花田イツコさん、佐野悦子さん、伊佐町の木部紀夫さんの5人が受賞されました。

平成28年中に民生委員・児童委員を退任されるまで、堀井さんは30年、山本さん、花田さんは21年、佐野さん、木部さんは15年と永きにわたり委員として社会福祉の増進にご尽力されました。

おめでとうございます。



左から花田さん、佐野さん、堀井さん、山本さん、木部さん

図書館だより

お知らせ

夏休みの読書感想文・感想画の課題図書の新刊の貸し出しについて、市内3館の図書館に揃えていますので、ご利用ください。

ただし、夏休み1週間前より貸出冊数及び期間については、1人1冊・7日間、貸出延長禁止とします。

一般の皆さんも夏休み期間中の利用は控えてください。

これは、多くの児童・生徒の皆さんに読んでいただくためです。

ご理解をいただきますようお願いいたします。



国際ソロプチミスト美祿認証20周年記念として、美祿図書館に「大型絵本書架」「大型絵本5冊」を寄贈していただきました。

美祿図書館新刊図書案内

アノニム	原田 マハ / 著
暗殺者、野風	武内 涼 / 著
最果ての街	西村 健 / 著
白い標的	
南アルプス山岳救助隊K-9	樋口 明雄 / 著
一私小説書きの日乗 不屈の草	西村 賢太 / 著
カストロの尻	金井 美恵子 / 著
カタストロフ・マニア	島田 雅彦 / 著
球道恋々	木内 昇 / 著
新任刑事	古野 まほろ / 著
ドクター・デスの遺産	中山 七里 / 著
ホサナ	町田 康 / 著

絵本読み聞かせ（七夕会）

短冊に願い事を書いて、笹に飾りましょう。

日時 7月8日(土) 14時～15時

場所 美祿図書館 2階 視聴覚室



7月の休館日

3日月、10日月、17日祝、
18日祝、24日月、31日月

市内の図書館の本は、各図書館窓口で貸出申込されると、取り寄せて借りることができます。

問合せ先 美祿図書館 ☎0837(52)0213
美東図書館 ☎08396(2)5555
秋芳図書館 ☎0837(62)1925

秋吉台国際芸術村 イベント情報

秋吉台ミュージック・アカデミー2017 ガラ・コンサート

秋吉台ミュージック・アカデミー講師による恒例のコンサート。

今年は各講師の独奏を中心に、卓越した技術と音楽をお楽しみください。



昨年の様子

- 日時 8月6日(日) 開場13時30分～ 開演14時～
- 会場 秋吉台国際芸術村コンサートホール
- 料金 一般：3,000円／学生：2,000円
※フレンズネット会員割引あり
- 出演 フルート：瀬尾和紀、クラリネット：エマニュエル・ヌヴェー
チェロ：中木健二、ギター：大萩康司、ピアノ：菊地裕介ほか
- 曲目 プーランク：クラリネット・ソナタ
フォーレ：チェロ・ソナタ
ヴィラ＝ロボス：ギター協奏曲
プロコフィエフ：フルート・ソナタ、ほか

問合せ先 秋吉台国際芸術村事業企画課
☎0837(63)0020 ☎0837(63)0021

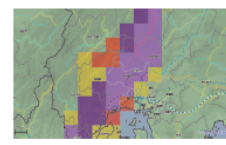
気象庁では、大雨警報・洪水警報の危険度分布の提供を開始します ～気象災害から命を守るために～

気象庁では、災害発生の危険度に応じて、大雨警報・洪水警報や土砂災害警戒情報、危険度分布等を発表し、災害発生に対する警戒を呼びかけます。

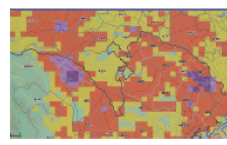
危険度分布では、土砂災害、浸水害、洪水害の危険度を色分けして提供します。

危険度分布を見ると、自らの地域に迫る危険度の高まりを一目で把握できます。

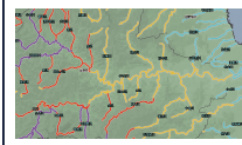
土砂災害警戒判定メッシュ情報



大雨警報(浸水害)の危険度分布



洪水警報の危険度分布



問合せ先 下関地方気象台 ☎083(234)4007

日本が大きく
変わった
激動の幕末
明治維新

大田給堂をはじめ
この時代の史跡は
県の内外を問わず
血生臭いものが
ほとんどである

長い鎖国から
突然の外圧による
強制的開国

誰もが明日の
日本を創るために
己の信念を信じ
互いに衝突した
時代の史跡だから
それは致し方の
ないことであらう

①

しかし
そんな数ある
史跡のなか

この美祢市には
直逆とも言える
史跡があるのを
ぞ存じだろうか！

本来ならば
敵同士

藩の仇
一族の仇
仲間の仇と

恨む者と
恨まれる
者たちの

②

こころの交流が
この地であつた
ことを！

おおお
お殿様じゃ

嘉木坪に
榎崎のお殿様の
お姿が！

③

⑤

美祢は東厚保の
小杉村を知行地とする
萩藩士 橋崎頼三が
やって来たのは

会津戦争が決着し
新政府軍と旧幕府軍の
戦いの場が函館に
移った明治元年十二月
今にも小雪の舞いそうな
寒い日であつた

※ 知行地 給料を藩から直接もらうのではなく、村でとれる米の年貢権を与えられた土地のこと。藩士ではあるが、その土地ではお殿様と呼ばれることが多かった。

村人が
そう思ったのも
無理もない
この時
少年の心は
死というものに
支配されていた
のであつた

つづく

⑥

⑦

7月のイベント CALENDER

カレンダー内の記号の説明
 ◆：各種相談 ●：保健 ①：掲載ページ
 ※：「集団検診」の詳細については、5月号⑬
 をご覧ください。

1 土	【二回目】 にこにこリトミック (サンワーク美祢 10時～12時)
2 日	
3 月	※集団検診 (赤郷交流センター)
4 火	※集団検診 (美東保健福祉センター) 住宅耐震診断員による無料相談会⑧
5 水	※集団検診 (美東保健福祉センター) ◆人権・心配ごと相談⑩
6 木	◆司法書士による無料法律相談⑩ ●3歳児健康診査⑪
7 金	●健康相談・楽しいウォーキング教室・ 親子のつどい・育児相談⑪
8 土	於福町子ども会リーダー講習会 (於福公民館 9時～翌15時30分) 山口県立大学サテライトカレッジ2 (秋吉公民館 10時～11時30分)
9 日	
10 月	
11 火	◆農業相談⑩ ●子育てサークル・ 元気わくわく体験セミナー⑪
12 水	◆年金・職業・人権・心配ごと相談⑩ 出張相談所 (サンワーク美祢 11時～15時)
13 木	
14 金	●育児相談⑪ Mine秋吉台ジオパークマスター講座① 【昼の部】 (秋吉公民館 14時～16時) 【夜の部】 (カルスター 19時～21時)
15 土	伊佐地区子ども会キャンプ大会 (下関市立神田小学校 8時30分～翌15時) 「古典いいとこどり」講座(第5回) (美祢図書館 10時～11時30分) 第14回別府地区クラウンドゴルフ大会 (秋芳北部総合運動公園 18時30分～)

16 日	
17 月	
18 火	●育児学級【前期1回目】⑪
19 水	◆人権・行政・心配ごと相談⑩ ●子育てサークル⑪ Mine秋吉台ジオパークマスター講座② 【昼の部】 (秋吉公民館 14時～16時) 【夜の部】 (カルスター 19時～21時)
20 木	◆弁護士による無料法律相談⑩
21 金	
22 土	土器作り体験教室⑥ 第1回豊田前子ども教室 (豊田前公民館 9時～12時)
23 日	
24 月	
25 火	●育児学級【前期2回目】⑪
26 水	◆職業・人権・行政・心配ごと相談⑩ ●育児学級【後期1回目】⑪ 就職面接会⑧ Mine秋吉台ジオパークマスター講座③ 【昼の部】 (秋吉公民館 14時～16時) 【夜の部】 (カルスター 19時～21時)
27 木	
28 金	●育児相談⑪
29 土	山口県立大学サテライトカレッジ3 (美東センター 10時～11時30分)
30 日	やまぐちボランティア・チャレンジデー (美祢市内) 豊田前町民親睦ソフトボール大会 (豊田前中学校 8時～12時)
31 月	

