

平成29年度 児童クラブ利用者募集

市内の小学校に在学する児童のうち、保護者が就労などのため昼間家庭にいない児童を保育します。申込期間、保育日、定員等詳しくは各児童クラブまでお問い合わせください。

申込方法 各児童クラブに備付けの申込書に必要事項を記入し、就労証明書とあわせてお申込みください。
申込書等は子育て応援サイト「つぼみねっと」からもダウンロードできます。
保育料 月額1,500円（おやつ代別途）

申込・問合せ先

地区	児童クラブ名	実施場所	小学校区	問合せ先	申込期限
美 祢	伊佐中央幼稚園 児童クラブ	伊佐中央幼稚園	大嶺小学校	[☎0837(52)0544]	2月28日☎
	美祢幼稚園児童クラブ	美祢幼稚園		[☎0837(52)0480]	1月31日☎
	吉則児童クラブ	児童センター美祢		[☎0837(54)1488]	1月31日☎
	城原児童クラブ	四郎ヶ原集会所	城原小学校	[☎080(2898)5379]	2月28日☎
	伊佐児童クラブ	伊佐小学校敷地内	伊佐小学校	[☎0837(52)2341]	2月28日☎
	於福児童クラブ	於福公民館	於福小学校	[☎0837(56)1273]	2月28日☎
	豊田前地区児童クラブ	豊田前公民館	豊田前小学校	[☎0837(57)0260] (豊田前保育園)	2月28日☎
	厚保児童クラブ	厚保小学校敷地内	厚保小学校	[☎0837(58)0056]	2月28日☎
	宇部総合支援学校 美祢分教室児童クラブ	宇部総合支援学校 美祢分教室	—	[☎0837(52)5228] (地域福祉課)	2月28日☎
美 東	赤郷児童クラブ	赤郷公民館	赤郷小学校	[☎08396(2)0304]	2月28日☎
	美東児童クラブ	美東保健福祉センター	大田小学校	[☎08396(2)5005] (美東総合支所総合窓口課)	2月28日☎
	綾木児童クラブ	綾木小学校敷地内	綾木小学校	[☎08396(2)0745]	2月28日☎
	真長田児童クラブ	真長田定住センター	淳美小学校	[☎080(8241)7211]	2月28日☎
秋 芳	嘉万児童クラブ	嘉万児童館	嘉万小学校 ・別府小学校	[☎0837(65)2167]	2月28日☎
	秋吉児童クラブ	秋吉保育園隣	秋吉小学校	[☎0837(62)1905] (秋芳総合支所総合窓口課)	2月28日☎

●新規開設予定

地区	児童クラブ名	実施場所	小学校区	問合せ先	申込期限
美 祢	麦川児童クラブ	選定中	麦川小学校	[☎0837(52)5228] (地域福祉課)	2月28日☎

※伊佐中央幼稚園児童クラブは、学校終了後に大嶺小学校から児童クラブまでバス輸送を行います。

※児童クラブによって申込期限が異なります。定員に達しましたら選考で入会を調整する場合があります。

※申込期限を過ぎる場合は事前にお問い合わせ下さい。

移動市長室(1月予定) 市長が地域に出向き、市民の皆さんの意見を直接お聞きします。

美祢市役所	1月23日☎ 13時～14時	美祢産業技術センター	1月27日☎ 10時30分～11時30分
美東総合支所	1月26日☎ 10時30分～11時30分	赤郷公民館	1月31日☎ 10時30分～11時30分
秋芳総合支所	1月30日☎ 10時30分～11時30分	岩永公民館	1月31日☎ 13時30分～14時30分

※先着順に対応させていただきます。また、多数の面会希望があった場合、1人(1組)あたり15分程度とさせていただきますことをご了承ください。

※1月は回数が少なくなっていますのでご注意ください。

各地区の公民館などへは順番に出向きます。

市役所・総合支所から遠い地域にお住いの市民の皆さん、ぜひこの機会をご利用ください。

問合せ先 秘書課 [☎0837(52)5250]

()内は県下総数

データで 見る 美祢市

まちのうごき(平成28年12月1日)

人口	25,636人	前月比	▲55人
男	11,991人	前月比	▲32人
女	13,645人	前月比	▲23人
世帯数	11,299帯	前月比	▲22世帯

	人身事故			物損事故
	件数	死者	傷者	
11月中	7(490)	0(6)	8(598)	55(3,307)
累計	51(4,966)	1(58)	60(6,163)	677(36,280)
昨年対比	▲6(▲303)	1(5)	▲8(▲426)	84(11)



病院だより75

新年のごあいさつ



美祢市病院事業管理者
高橋睦夫

新年明けましておめでとうございます。

東日本大震災における津波と福島第一原子力発電所事故による被害の記憶が覚めやらぬうちに、昨年は、4月に熊本地震が発生し、震災関連死を含めると約100名の方が亡くなられ、甚大な被害をもたらしました。我が国は、地震大国ですので、何とか事前に大地震を予測出来なかったものでしょうか。

昨年度の喜ばしいニュースとしては、大隅良典氏が「ノーベル生理学」を受賞したことです。受賞理由は、「オートファジーの仕組みの解明」で、オートファジーとは、不必要になった細胞内の構造物を再利用する仕組みのことで、大隅氏はその機能を分子レベルで初めて解明したことによるそうです。この研究の進展により、神経変性疾患、癌、加齢に伴う病気などの治療への応用が期待されます。

さて、昨年も触れましたが、医療現場では、団塊の世代が後期高齢者（75歳以上）になる2025年問題が懸案となっています。その理由は、後期高齢者人口の増加により医療費を含めた社会保障費が高騰し続けるためです。この高齢者の人口増加は、東京や大阪などの大都市圏で特に著しく、高齢者の介護をする人手不足も問題となっています。美祢市では、高齢者人口の増加はさほどではありませんが、相対的に若い人が少なく、高齢化率は年々上昇し、介護をする人も次第に高齢になります。そのため、介護を必要とする人の地域全体での支援が欠かせないものとなってまいります。

美祢市立病院及び美祢市立美東病院に関しましては、平成27年3月に、総務省より「新公立病院改革ガイドライン」が提示され、病院事業を設置している美祢市も「新公立病院改革プラン」を策定することとされました。このガイドラインでは、各地の医療需要を踏まえた上で、2025年のあるべき医療提供体制を示す地域医療構想と並行して実現されるべきものとされています。この方針に基づき、美祢市における現在及び将来の医療需要、美祢市立2病院の現状、両病院の公立病院としての役割、安定的にその役割を果たすための問題点を抽出し、解決に向けた具体的な道筋等を策定するものです。

本年の2月ごろに、このプランに対しての市民の皆様のご意見をパブリックコメントとしてお聞きする予定にしていますので、忌憚のないご意見やご指摘をお願いいたします。

現在、美祢市立2病院とも常勤医師が不足しています。市民の皆様が安心して暮らせる医療環境を作るためには、まず、医師や看護師を含めた医療スタッフの適正な人員配置が不可欠と考えています。また、高齢化社会では、退院後の在宅での生活においては、介護や身の回りのお世話を必要とする人のため、地域全体での支援が欠かせないものとなってまいります。我が国は、平均寿命が世界一の国ですが、人が健康で暮らせる健康寿命とは10年近い隔たりがあります。今後は、健康寿命を延ばすことが大切で、日々の生活において、健康に気配りするようにしましょう。

以上、年頭にあたり、皆様のご協力をお願いするとともに、本年も宜しくお願い申し上げます。

平成28年12月3日(土)
秋吉台に新たな空間が生まれました。



Mine 秋吉台ジオパークセンター



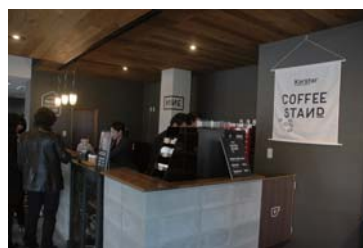
カルスター
Karstar

MINE AKIYOSHIDAI



施設内には観光案内カウンターをはじめ、コーヒースタンドも併設。

全体的に温かい雰囲気の内装で、コミュニケーションスペースとしてぴったりの空間です。



コーヒーを飲みながら秋吉台をのんびり眺められる、なんとも贅沢な場所です。



プロジェクションマッピングを用いた立体地図模型の展示もあり、様々な角度から美祢市を知ることができます。



<施設概要>

- 所在地：美祢市秋芳町秋吉1237-862
(秋吉台カルスト展望台横)
- 電話番号：0837(63)0040
- 営業時間：9時～17時
- 休館日：年末年始(12月29日～1月3日)

ジオカフェの日程

- 1月26日(困) 18時30分～ @カルスター
- 申込・問合せはMine秋吉台ジオパーク推進協議会【☎0837(63)0055】まで

平成28年12月3日(土)にカルスター(秋吉台ジオパークセンター)がオープンしました。

市民の皆さんを対象に秋芳洞・景清洞・大正洞の三洞のうちいずれか一洞を2人一組で無料入洞できる券を3月31日(金)までカルスター及び、秋吉台観光交流センターの総合案内所にて配布します。

市民の皆さんが各施設にて市民である旨を証するもの(運転免許証など)をスタッフへご提示いただいた場合に市民お一人様1回に限り、入洞券を1枚配布します。

ぜひ、この機会にカルスターや鍾乳洞にお越しください。

<カルスター(Mine秋吉台ジオパークセンター)>

所在地：美祢市秋芳町秋吉1237-862
営業時間：9時～17時
休館日：年末年始(12月29日～1月3日)

<秋吉台観光交流センター 総合案内所>

所在地：美祢市秋芳町秋吉3506-2
(秋吉台観光交流センター1階)
営業時間：8時30分～17時
休館日：なし

3億年のタイムトンネル

カルスターオープン記念
秋芳洞等市民無料入洞
実施中

配布&利用期間：～3月31日(金)

問合せ先
観光振興課【☎0837(52)1532】

まちかどホットライン

11/15(四) 麦川小学校 無事故連続9,000日達成

麦川小学校が平成3年4月1日から継続している無事故記録連続9,000日を達成しました。

児童5人で数字を表し、『次は10,000日を目指そう』と新たに目標の言葉を述べていました。



11/15(四) 美祢市ふるさと交流大使 久保修さんが、フィラデルフィア 日米協会から「芸術賞」を授賞

切り絵画家で、美祢市ふるさと交流大使でもあります久保修さんが、フィラデルフィア シティホールの迎賓室において、フィラデルフィア日米協会から、「芸術賞」を授賞されました。

久保修さんは、平成21年度の文化庁「文化交流使」に指名され、ニューヨークを拠点に、切り絵を通して日本の紹介や作品展示、ワークショップが行われた際に、フィラデルフィアにも訪問されました。以後、フィラデルフィアの桜祭りや大学、高校、小学校などで交流活動を続けてこられ、このたびその功績と作品が認められて、アメリカ合衆国外からは初めての授賞者となりました。

切り絵を始められて今年で45年になられる久保修さんは、続けることの大事さを実感されているとのことでした。



12/4(日) 第9回美祢市駅伝競走大会

マツダ(株)美祢自動車試験場にて、第9回美祢市駅伝競走大会が行われました。あいにくの天候でしたが、74チームが参加し、大会新記録も生まれるなど、白熱した大会になりました。

参加された選手の皆さん、関係者の皆さん大変お疲れ様でした。



12/8(木) 全国大会出場者激励会

12月8日(木)、各種スポーツの全国大会に出場する選手の激励会が行われました。

全国大会出場選手は下記のとおりです。

●第3回全日本女子総合選手権(ドッジボール)

(平成28年12月10日(土)～11日(日)開催)

時松 涼さん(淳美小学校6年)

村田 朱栞さん(淳美小学校4年)

阿座上心美さん(大嶺小学校5年)

●第10回西日本小学生ソフトテニス選手権大会

(平成28年12月16日(土)～18日(日)開催)

西本 光希さん(麦川小学校6年)

●JOCカップ第30回全国都道府県対抗 中学バレーボール大会

(平成28年12月25日(日)～28日(水)開催)

篠田 佳明さん(伊佐中学校3年)



12/1(木) 平成28年度山口県 農林水産業関係表彰・認定式

山口県庁において、平成28年度山口県農林水産業関係表彰式が開催され、農事組合法人鳳鳴と農事組合法人三光、豊田前町の梶山扶美子さんが農山村振興賞を、秋芳町の永嶺達也さんが農村中堅青年表彰を受賞されました。

農事組合法人鳳鳴は、集落のほぼ全戸が加入し、様々な地域活動への参加や後継世代の加入により地域の活性化へ貢献していることが評価されました。

農事組合法人三光は、農地集積の拡大を進め、栽培や販売の工夫などで地域のモデル法人として貢献していることが評価されました。

梶山扶美子さんは、JA山口美祢の女性部長をはじめ、販売店舗「ふれあい広場」の開設、ホームステイやJICA研修の引受けなど地域活性化に貢献していることが評価されました。

永嶺達也さんは、梨の新品種の導入や加工品の開発など秋芳梨産地における将来のリーダーとして期待されています。

また、同日、認定式も行われ、農家生活改善士に美東町の伊藤美和子さんが再任で認定されました。



後列左から永嶺達也さん、(農)鳳鳴 代表理事 中崎和矩さん、(農)三光 代表理事 加藤勇夫さん
前列左から伊藤美和子さん、梶山扶美子さん

12/12(月) チャリティコンサート実行委員会 から寄附金をいただきました

美祢市ふるさと交流大使を務める入山アキ子さんと入山アキ子ふるさとチャリティーコンサート実行委員会の堀井保法会長が市役所を訪れ、市長に寄附金を贈呈されました。この寄附は、平成22年から開催されているもので、今年のチャリティコンサートは11月27日(日)に美祢市民会館で開催され、収益金の一部を寄附金として市に贈呈されました。

いただいた寄附は、有効かつ適切に活用させていただきます。ありがとうございました。



図書館だより

美祿図書館より休館のお知らせ

年度末図書点検を行います

利用者の皆さんにはご迷惑をお掛けしますが、よろしくお願ひします。

休館期間 1月23日月～1月30日月

長期休館に伴い美祿図書館では、**1月11日頃から1月22日までの期間について、図書のみ貸出冊数を10冊まで増冊**します。休館中の返却については、美祿図書館玄関の返却BOXをご利用ください。

絵本の読み聞かせ

1月は、お休みです。

2月は、カルタ会

日時 2月18日 14時～15時30分

場所 美祿図書館 2階 視聴覚室

いろいろなカルタを準備して、皆さんをお待ちしています。



1月の休館日

1月1日～3日、9日、10日、16日、23日、30日 (美祿図書館のみ：23日～30日)

美祿図書館新刊図書案内

GOSICK GREEN	桜庭 一樹 / 著
ヤマンタカ 大菩薩峠血風録	夢枕 獯 / 著
夜の歌	なかにし 礼 / 著
i	西 加奈子 / 著
雨利終活写真館	芦沢 央 / 著
いまさら翼といわれても	米澤 穂信 / 著
大雪物語	藤田 宜永 / 著
自生の夢	飛 浩隆 / 著
十年後のこと	暁方ミセイ / ほか著
私立新宿歌舞伎町学園	新堂 冬樹 / 著
野良ビトたちの燃え上がる肖像	木村 友祐 / 著
ひょうすべの国 植民人喰い条約	笹野 頼子 / 著
片翼の折鶴	浅ノ宮 遼 / 著
本バスマめぐりん。	大崎 梢 / 著
もったいないばあさんの知恵袋	真珠 まりこ / 作・絵

市内の図書館の本等は、各図書館窓口で貸出申込されると、取り寄せて借りることができます。

問合せ先 美祿図書館 ☎0837(52)0213
美東図書館 ☎08396(2)5555
秋芳図書館 ☎0837(62)1925

秋吉台国際芸術村 イベント情報

問合せ先

秋吉台国際芸術村事業企画課 〒754-0511美祿市秋芳町秋吉50
☎0837(63)0020 ☎0837(63)0021 ✉info@aiav.jp

アーティスト・イン・レジデンス trans_2016-2017

1月から3月の55日間、国内外の6人のアーティストが芸術村に滞在し、「この土地の未来」をテーマに創作活動を行うとともに、地域交流に取組みます。

滞在予定アーティスト

- ・ヘリ・ロ (韓国) インスタレーション、パフォーマンス
- ・イルス・リーナダース (オランダ) 写真、美術
- ・小田 香 (日本) 映像、映画
- ・ロギョン・イ (韓国) 映像、ニューメディア、パフォーマンス
- ・ヨウ・ルー・チン (台湾) パフォーマンス、写真、演劇
- ・カステヘルミ・コルピヤッコ (フィンランド) 写真
- 滞在期間 1月15日～3月10日

オープンスタジオ

アーティストの制作スタジオを公開します。英語通訳もありますので、ぜひ遊びに来てください。

- ・日時 1月28日 14時～16時
- ・参加料 無料 ※事前申込不要



あと・ルーム「ポスコン?! 2017」作品募集中!

毎年好評を得ているポストカードのコンテスト「ポスコン?!」。ハガキサイズで表現できるものなら、「言葉」「絵画」「写真」など、ジャンル・手法は問いません。

応募作品は全て芸術村ギャラリーで展示するほか、優秀作品にはポスコン賞をはじめ様々な賞を用意しています。

- 募集締切 1月12日
- ◆展覧会 日時：1月17日～2月16日 10時～17時
会場：秋吉台国際芸術村ギャラリー
- ◆授賞式
優秀作品の発表と授賞式を行います。優秀作品は芸術村ホームページでも公開します。
日時：1月28日 13時20分～

「受動喫煙のない社会を目指して」ロゴマークをご存知ですか?

たばこの先から出る煙(副流煙)には、喫煙者の口の中に入る煙(主流煙)より多くの有害物質が含まれています。

自分でたばこを吸わなくても、たばこを吸っている人の煙を吸わされることを「受動喫煙」といい、心筋梗塞や脳梗塞、肺がんに加え、子どもの喘息や乳幼児突然死症候群のリスクを高めます。受動喫煙防止のために、厚生労働省は平成28年11月に「受動喫煙のない社会を目指して」ロゴマークを発表しました。自分のために、大切な人のために、たばこの害について考えましょう。



市政Topics

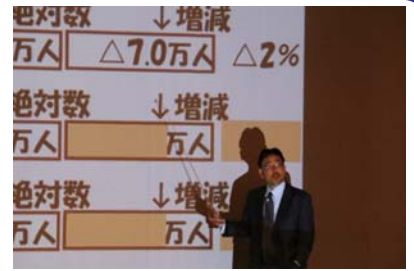
11/23祝 平成28年度 第2回美祢市民大学講座 『里山資本主義の時代は美祢市の時代！』

周南市出身で「里山資本主義」や「和の国富論」等の著者でおなじみの藻谷浩介さんを講師に迎え、第2回美祢市民大学講座を開催しました。

国内の地域経済や産業等について詳しく研究されている藻谷さんは、年代別の出生数や人口の推移などのデータをもとに、美祢市と東京や福岡などの大都市圏を比較し、これから美祢市が進むべき方向性について熱く語られました。

今後も少子化が続くことが予想される美祢市においては、「子育て支援を行うことで出生率を高める取組み」や「一度美祢市から出た若者を再び美祢市に呼びもどすための取組み」などを行うことが、活性化の重要なポイントだと話されました。

「美祢市にはすごい資源がたくさんある」という藻谷さんの言葉に、美祢市の大きい可能性を感じました。



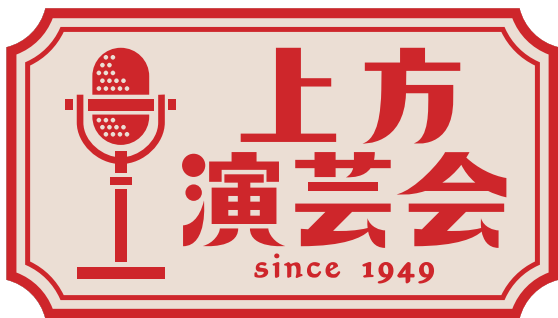
12/9金 共生のまちづくりに貢献する2団体に感謝状を贈呈

市では、昨年から「美祢社会復帰促進センター」を通じた共生のまちづくりに貢献し、顕著な功績があった個人や団体に対して感謝状を贈呈しています。

当日は第2回目の贈呈式が市役所内で行われ、地域経済の活性化や地域交流の促進に貢献された「豊田前地域ふれあいセンター」と「エームサービス株式会社」にそれぞれ、市長から感謝状が贈呈されました。



NHK 山口放送局開局75周年記念



公開収録 観覧者募集

観覧申込 (入場無料)

入場は無料ですが、入場整理券 (1枚で2人入場可) が必要です。郵便往復はがきに以下の必要事項を記入してお申し込みください。

<往信用裏面> ①郵便番号②住所③名前④電話番号

<返信用表面> ①郵便番号②住所③名前

- * 1歳以上のお子様から入場整理券が必要です。
- * 応募多数の場合は抽選のうえ、当選・落選の結果を1月23日月頃に発送します。
- * ご応募の際にいただいた情報は抽選結果のご連絡のほか、NHKでは受信料のお願いに使用させていただくことがあります。

往信表面 返信うら面 返信表面 往信うら面

<p>52 往信</p> <p>759-2292 美祢市企画政策課 〒上方演芸会係</p>	<p>※ここには 何も書かないで ください。</p>	<p>52 返信</p> <p>000-0000</p> <p>①郵便番号 ②住所 ③名前</p>	<p>①郵便番号 ②住所 ③名前 ④電話番号</p>
---	------------------------------------	---	--

あて先 〒759-2292 美祢市大嶺町東分 326-1
美祢市企画政策課「上方演芸会」係

締め切り **1月16日月必着**

日時

2月3日金

開 場 / 18時
開 演 / 18時30分
終演予定 / 20時

会場

美祢市民会館 (美祢市大嶺町東分326-1)

出演



ザ・ぼんち



ミキ



海原はるか・かなた



幸助・福助

問合せ先 美祢市企画政策課「上方演芸会」係
[☎0837(52)1112] (土日祝除く 8時30分~17時15分)
NHK 山口放送局
[☎083(921)3733] (土日祝除く 9時~18時)
[🌐http://www.nhk.or.jp/yamaguchi/]



共に生きるコミュニティスクール

300年の伝統！別府岩戸神楽舞

別府小学校

昨年の11月5日(土)に、300年絶えることなく毎年行われている別府岩戸神楽舞を地域の神社に奉納しました。3年生から6年生の28人が、地域の皆さんのご指導のもと、5月から練習を続け、夏には地域の祭りでも披露しました。

当日は、150人の地域の皆さんの前で、太鼓や笛を奏でたり、堂々と舞ったりし、地域の皆さんに喜ばれました。中学生や高校生、大人の皆さんの神楽舞もすばらしく、感動的な一夜になりました。



地域に笑顔と元気を届けよう

厚保小学校

厚保小学校では、3年生から6年生の児童がマーチングバンド活動を行っています。春から夏休みにかけて練習を重ね、8月の厚保ふるさと祭りや運動会で練習の成果を発表しました。また、美祢の特別養護老人ホーム「幸嶺園」にも出向き、演奏を通してお年寄りとのふれあい活動を行いました。

手品やけん玉・お手玉を披露したり、手作りのプレゼントを渡したりしてとても喜んでいただきました。こうした活動を通して、これからも地域に笑顔と元気を届けていきたいと思えます。



みんなでつくろう！地域の学校

美祢市内のコミュニティ・スクール（学校運営協議会を核とした家庭や地域と共に歩む学校）を推進することの長所として、3つのことが考えられます。

その1

学校の質が向上していきます

- ・地域の皆さんの協力による学校の活性化
- ・地域の皆さんの学校評価による学校の質の向上
- ・教職員の異動に左右されず、これまでの成果に基づいた教育活動の展開

その2

地域の子どもをみんなで育てる意識が高まります

- ・様々な大人と子どもとの関わり
- ・多様な生き方や価値観との出会い
- ・様々な人から認められる機会の増加



東厚小 野菜市

その3

ふるさとを大切にできる心が育ちます

- ・子どもが社会の一員として地域行事に参加
- ・地域からの感謝の声による自己有用感の向上
- ・自ら考えて地域に貢献する心の育成

学校

人が育ち 人が輝き 人がつながる

家庭

地域

学校運営協議会

学校・家庭・地域で、学校の課題や情報を共有し、子どもたちの成長のために何ができるかを話し合い、具体的な取組につなげます!

美祢の維新史跡 ⑦

7

でも長州の藩政は保守派が握ることに
高杉さんたち改革派は追いやられ

多くの改革派が捕まえられたり命を狙われたりして

外国との講和を行つた高杉さんも福岡に逃げなげやいけんことになつたそ

攘夷じゃ倒幕じゃゆうて我が藩を朝敵にしただけじゃ

これからはわしら保守派が藩政を取り仕切る

むくなじどうだ 棕梨藤太

四方国との下関戦争は敗北したんじゃけど高杉晋作さんが毅然とした態度で臨み講和条約が成立したんよ

賠償金なら幕府に言え！

彦島を租借だと断る！

文句があるならもう一度戦つぞ！

しかし、いけんことになつた

※交戦国間の合意で戦争を終結させ平和回復をすること
※他国に土地を貸し与えること

驚いた保守派は幕府に恭順を示すため

禁門の変で戦つた三家老に切腹をさせ首を幕府に差出したり

そんな状態の長州藩に幕府は御所に発砲するとはけしからん

35藩15万の兵で長州征伐じゃ！

攻めてくるといつたからもうびつくり！

保守派の棕梨さんはムンクの叫びならぬムクナシの叫びをあげちやつたんよ

わやじゃあ

せんねんか

関係した参謀を次々と捕えて処刑していったほ

これが世に言う功山寺(下関)決起

ここから日本の未来を決める内戦が起きるんじゃけど

その舞台は美祢！

赤間ヶ関街道中道筋

大田

次号からはいよいよ大田・絵堂の戦いに突入こうご期待！

これより長州男児の肝つ玉をお目につけ申す

この事を知つた高杉さんはこのまま外国に対し弱腰外交の幕府政治が続けば

以前見たイギリスに奴隷のごとく支配されている清国の様に

日本がなつてしまふと危惧し

そうならぬためにまずは幕府に恭順を示す保守派を倒さねばと

下関に戻り決起をうながしたんよ

1月のイベント CALENDER

カレンダー内の記号の説明
◇：各種相談 ○：保健 ①：掲載ページ

1日	【元日】 新春雁飛登山大会（雁飛山／5時30分～） 大田初日詣で歩け歩け大会（大田公民館ほか／6時～） 新年を祝う会（於福公民館／11時～12時30分）	16日	○子育てサークル・育児学級【前期1回目】③
2月	【振替休日】	17日	火
3日	火	18日	◇人権・行政・心配ごと相談② ○育児相談③
4日	◇人権・心配ごと相談② 伊佐町新年互礼会（伊佐公民館／12時～）	19日	◇弁護士による無料法律相談②
5日	◇司法書士による無料法律相談②	20日	金
6日	金	21日	平成28年度美祢市子ども会第8回新春たこあげ大会（秋芳北部運動公園／9時30分～14時30分） 第6回豊田前子ども教室（豊田前公民館／9時～11時）
7日	土	22日	第39回伊佐地区マラソン大会（伊佐公民館ほか／8時45分～）
8日	平成29年美祢市成人式（美祢市民会館／10時～）	23日	○育児学級【前期2回目】③
9月	【成人の日】 羅漢山新春ハイキング大会（羅漢山（石屋形）／9時～）	24日	○育児学級【後期1回目】③
10日	◇農業相談② 赤郷地区どんど焼き（赤郷交流センター／11時30分～13時） 大田地区どんど焼き（大田多目的広場／9時30分～11時）	25日	○育児相談③ 合同面接会③
11日	◇年金・職業・人権・心配ごと相談②	26日	木
12日	○健康相談・育児相談③	27日	金
13日	金	28日	平成28年度スポーツ少年団認定員養成講習会兼スポーツリーダー養成講習会（美祢市民会館／13時～19時）
14日	土	29日	平成28年度スポーツ少年団認定員養成講習会兼スポーツリーダー養成講習会（美祢市民会館／9時～12時）
15日	日	30日	月
		31日	○育児学級【後期2回目】③ 火