

交流拠点都市～観光立市～

げんき みね。

11

2013
No.116

めざせ！ 世界ジオパーク
美祢ジオパーク構想

“白” “黒” “赤” を巡る旅

広報 げんきみね。

発行・編集 美祢市地域情報課

〒759-2292 美祢市大嶺町東分326-1

☎0837(52)1128

☎0837(53)1959

✉jouhou@city.mine.lg.jp

☑http://www2.city.mine.lg.jp



交流拠点都市
美祢市
MINE CITY



フォトロギング in MINE
10月5日(土) 秋吉台サファリランド駐車場にて

健全化判断比率と 資金不足比率をお知らせします

【健全化判断比率】と【資金不足比率】は各会計の財政状況を示す指標で、【地方公共団体の財政の健全化に関する法律】により、毎年度公表することが地方公共団体に義務付けられています。

早期健全化基準…基準値以上となると、財政破綻の一步手前の状態とみなされ、外部の財務監査を受け、財政健全化計画を策定することになる地方公共団体（財政健全化団体）に指定されます。

財政再生基準…基準値以上となると、財政が破綻しているとみなされ、国の管理下で再建に取り組むことになる地方公共団体（財政再生団体）に指定されます。

※該当がない場合は、「-」で表示しています。

健全化判断比率

① 実質赤字比率

地方公共団体の標準財政規模（標準的な収入額を示す数値）に対する一般会計等（普通会計）の実質赤字の比率であり、赤字の深刻度を表しています。平成24年度の一般会計、環境衛生事業特別会計並びに住宅資金貸付事業特別会計の実質収支の合計は黒字であり、実質赤字比率は該当せず、財政の健全性を表しています。

	平成22年度	平成23年度	平成24年度
実質赤字比率	-	-	-
早期健全化基準	13.17%	13.20%	13.25%
財政再生基準	20.00%		

② 連結実質赤字比率

標準財政規模に対する、公営事業を含む地方公共団体の全会計の実質赤字の比率であり、地方公共団体全体における赤字の深刻度を表しています。平成24年度の全会計の連結実質収支は黒字であり、連結実質赤字比率は該当せず、財政の健全性を表しています。

	平成22年度	平成23年度	平成24年度
連結実質赤字比率	-	-	-
早期健全化基準	18.17%	18.20%	18.22%
財政再生基準	35.00%	30.00%	30.00%

※財政再生基準は平成22年度決算分まで経過措置が設けてあり、平成23年度決算分以降は本則である30.00%となります。

③ 実質公債費比率

標準財政規模に対する、公債費（借入金の元利償還金）及び公債費に準じた経費の比率の3ヶ年平均であり、数値が大きいほど資金繰りが悪化していることを表します。また、実質公債費比率が18%以上になると、地方債を発行する場合に都道府県知事の許可を受けなければならない、25%以上になると、地方債の発行が制限されます。平成24年度の実質公債費比率は15.5%で、早期健全化基準を下回り、財政の健全性を表しています。

	平成22年度	平成23年度	平成24年度
実質公債費比率	16.7%	16.2%	15.5%
早期健全化基準	25.0%		
財政再生基準	35.0%		

④ 将来負担比率

標準財政規模に対する、地方債（借入金）残高のほか一般会計等が将来負担すべき実質的な負債の比率であり、数値が大きいほど将来財政を圧迫する可能性が高いことを表します。平成24年度の将来負担比率は129.0%で、早期健全化基準を下回り、財政の健全性を表しています。

	平成22年度	平成23年度	平成24年度
将来負担比率	126.3%	114.7%	129.0%
早期健全化基準	350.0%		

()内は県下総数

データで
見る
美祢市

まちのうごき (平成25年10月1日)

人口	27,260人	前月比	▲32人
男	12,750人	前月比	▲6人
女	14,510人	前月比	▲26人
世帯数	11,509世帯	前月比	+7世帯

	人身事故			物損事故
	件数	死者	傷者	
9月中	8(590)	1(9)	7(743)	63(3,293)
累計	67(5,131)	2(46)	89(6,415)	561(29,714)
昨年対比	+18(▲162)	0(+8)	+27(▲216)	▲17(+518)

資金不足比率

公営企業ごとの事業規模に対する資金不足額の比率であり、数値が大きいほど経営状態が悪化していることを表します。観光事業を除く4

特別会計の名称	資金不足比率			
	経営健全化基準	平成22年度	平成23年度	平成24年度
水道事業会計	20.0%	—	—	—
病院等事業会計		—	—	—
公共下水道事業会計		—	—	—
観光事業特別会計		128.7%	93.2%	60.5%
農業集落排水事業特別会計		—	—	—
簡易水道事業特別会計		—	—	—

つの特別会計においては、経営健全化基準を下まわり健全性を示しています。観光事業特別会計は60.5%で経営健全化基準を上回りましたが、昨年度数値より32.7ポイント数値が改善し、新市発足以降毎年会計の健全化が進んでいます。なお、観光事業特別会計は、平成21年度に経営健全化計画を策定し、経営健全化に取り組んでいます。

経営健全化基準…地方公共団体が自主的かつ計画的に公営企業の経営の健全化を図るべき基準として定められた数値であり、基準値以上となると、外部の財務監査を受け、経営健全化計画を策定することになります。

問合せ先 財政課(☎0837(52)5226)

観光事業特別会計 経営健全化計画実施状況報告

1. 計画と具体的な措置の状況

- ・戦略的広告として、テレビ・ラジオCM(スポット)や雑誌を活用し、近県及び九州地域へ向け戦略的観光情報発信を展開。
- ・広島県での修学旅行の誘致に繋げるため、教育委員会・小学校を合わせ160箇所を訪問。
- ・台湾台北市に美祢市台北観光・交流事務所を開所し、直接現地での情報発信及び訪問誘致活動を実施。
- ・山口市と観光交流パートナー協定を締結。
- ・美祢ジオパーク構想に関連し、ロゲイニング大会を実施。
- ・平成25年度の機構改革に向け、職員数の削減を検討。
- ・平成25年度からの秋吉台家族旅行村と秋吉台リフレッシュパークの一体的指定管理者制度の導入のため審査会を開催し、指定管理者を選定。

2. 資金不足額解消の状況

区分	年度	計画初年度 の前年度	平成21年度 (計画初年度)	平成22年度 (第2年度)	平成23年度 (第3年度)	平成24年度 (第4年度)	平成25年度 (第5年度)	平成26年度 (第6年度)	
当初計画A			159,138千円	250,215千円	264,543千円	245,284千円	261,396千円	132,072千円	
解消実績額B			221,882千円	184,998千円	219,420千円	249,182千円	—	—	
現在計画C			—	184,998千円	219,420千円	249,182千円	261,396千円	175,770千円	
B-A又はC-A			62,744千円	△65,217千円	△45,123千円	3,898千円	0円	43,698千円	
資金不足額	1,312,648千円		1,090,766千円	905,768千円	686,348千円	437,166千円	175,770千円	—	
資金不足比率	実績値		計画値	実績値	計画値	実績値	計画値	実績値	計画値
		169.5%	141.1%	135.2%	113.1%	128.7%	77.8%	93.2%	49.5%
								16.6%	—

3. その他経営の健全化に必要な事項の措置の状況

- ・平成22年度に策定した美祢市総合観光振興計画の中で優先的に実施する重点プロジェクト9項目を定め、振興策と経営健全化を実施。
- ・養鱒場について、引き続き別府弁天池を含む一体的な観光施策の中で再検討。
- ・委託職員に対する自己評価と点検・評価を目的に人事評価制度を導入。

問合せ先 総合観光部(☎0837(52)1532)

市制施行5周年記念事業 「潤いと活力のある地域づくりを目指して」

美祿市生涯学習フェスタ

11月2日(土)から開催

美祿市生涯学習フェスタオープニングイベント

開催日時：11月2日(土) 10時～12時 開催場所：市民会館大ホール

開会行事

- 生涯学習功績・功労者表彰
- 優良花壇表彰
- 生涯学習啓発作品表彰

ステージ発表

- 生涯学習啓発作文朗読
- 美祿子ども交流塾活動発表

アトラクション

- 美祿カルスト映画祭優秀作品上映
- 生涯学習のまちづくり講演会
「生涯学習によるまちづくり」
講師 長門市油谷公民館
館長 森田和康 氏

美祿市生涯学習フェスタ期間中の催し物

催し物	日時	会場
音楽・ダンスまつり	11月2日(土) 13時～16時	市民会館大ホール
アマチュア無線展	11月2日(土) 9時～16時	市民会館大ホール1階ロビー
チャリティお茶会	11月2日(土) 10時～16時	市民会館1階和室・ロビー
各種作品等展示	11月2日(土) 9時～17時・11月3日(日) 9時～16時	市民会館・勤労青少年ホーム
まちづくり啓発ポスター作品展	11月2日(土)～3日(日) 9時～17時	市民会館大ホール1階ロビー
お茶会	11月3日(日) 10時～16時	市民会館2階和室
生活改善工夫展	11月3日(日) 9時～16時	市民会館大ホール1階ロビー
芸能まつり	11月3日(日) 13時～15時30分	市民会館大ホール
中学校文化祭作品展	11月6日(水) 9時～15時30分	市民会館2階大会議室 勤労青少年ホーム2階大会議室
中学校文化祭発表会	11月6日(水) 9時10分～15時30分	市民会館大ホール
小学校音楽会	11月8日(金) 9時～11時30分・13時～15時30分	市民会館大ホール
小学校作品展	11月8日(金)～10日(日) 9時～16時30分	市民会館2階全会議室
囲碁大会	11月10日(日) 9時～16時	勤労福祉会館
謡曲大会	11月17日(日) 9時30分～14時30分	来福センター
将棋大会	11月17日(日) 9時～16時	勤労福祉会館
吟道大会	11月24日(日) 9時30分～16時	市民会館大ホール
郷土文化研究発表会	11月26日(火) 13時30分～	美東センター

●歴史民俗資料館特別展 「美祿市の5年」展 ※詳細は9頁に掲載。

●美祿図書館 「古雑誌市」、「小学生読書感想文・感想画作品展」、「絵本読み聞かせ」
「ぬりえコンテスト作品展」 ※詳細は15頁に掲載。

問合せ先

美祿市生涯学習フェスタ実行委員会(生涯学習スポーツ推進課内) [☎0837(52)5261] [☎0837(52)2562]

JIRO YOSHIDA JAPAN TOUR 2013

日時：11月27日(水) 19時～

会場：秋吉台国際芸術村 ホール

チケット：前売券 4,000円 当日券 4,500円 (小中高生半額)

国際的に活躍している吉田次郎氏とそのジャズプレーヤーによる演奏会を開催します。
トップクラスミュージシャンの奏でる芸術性の高い音楽をご堪能ください。

バンドメンバー：吉田次郎(ギター)・Ole Mathisen(サクソフーン)・

Vana Gierig(ピアノ)・坂井紅介(ベース)・村上ポンタ秀一(ドラム)



問合せ先 カルっちゃん☆美祿 事務局 [☎090(7772)7054] [☎0837(53)0646]

平成 26 年度入園の園児を募集

対 象 保護者が次のいずれかに該当し、保育をすることができない乳幼児（へき地保育所は除く）

- 常に昼間、自宅外で仕事をする場合（求職活動中を含む）
- 出産前後において、保育ができない場合
- 常に昼間、自宅内で家事以外の仕事をする場合
- 祖父母などの病人看護のため、保育ができない場合
- 長期の疾病又は心身に障害があり、保育ができない場合

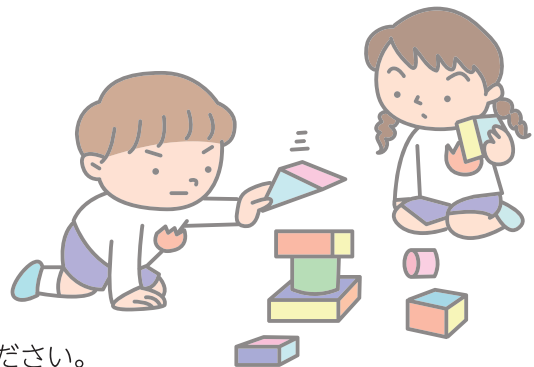
申込期間 11月5日(火)～12月5日(火)

申込方法 各保育園又は地域福祉課、各総合支所総合窓口課にある保育所入所申込書、勤務証明書などに必要事項を記入し、各保育園又は地域福祉課、各総合支所総合窓口課に提出してください。

※源泉徴収票など所得税額がわかるものを後日提出していただきます。

※豊田前保育園は勤務証明書・源泉徴収票は不要です。（受入年齢は園によって異なります）

※へき地保育所への入所は、原則その保育園の地域に居住していることが条件になります。



	保育所名	所在地	電話番号	定員	開所時間
公立	伊佐保育園	伊佐町伊佐4533	0837(52)0151	60人	7時15分～18時45分
	厚保保育園	西厚保町本郷618	0837(58)0014	60人	7時30分～18時
	大田保育園	美東町大田6225-1	08396(2)0126	60人	7時30分～18時
	真長田保育園	美東町真名472-3	08396(5)0102	45人	7時30分～18時
	秋吉保育園	秋芳町秋吉5320-1	0837(62)0505	90人	7時30分～19時
	嘉万保育園	秋芳町嘉万4607	0837(64)0601	45人	7時30分～19時
	別府保育園	秋芳町別府1956-1	0837(65)2600	45人	7時30分～19時
私立	吉則保育園	大嶺町東分2991-5	0837(52)2529	90人	7時30分～19時30分
	麦川保育園	大嶺町奥分2058-4	0837(53)2582	45人	7時～19時
	南大嶺保育園	大嶺町西分504-5	0837(53)0161	40人	7時30分～19時
	光輪保育園	大嶺町北分998-2	0837(52)0973	40人	7時～19時

へき地保育所

	保育所名	所在地	電話番号	定員	開所時間
公立	豊田前保育園	豊田前町麻生下 10-31	0837(57)0260	35人	7時～18時
	赤郷保育園	美東町赤 341-1	08396(2)0625	45人	7時30分～18時
	綾木保育園	美東町綾木 2127-2	08396(2)0465	45人	7時30分～18時

問合せ先 地域福祉課 ☎0837(52)5228

マタニティマークを見かけたら、お気遣いをお願いします



妊娠中、特に初期は赤ちゃんの成長はもちろん、お母さんの健康を維持するためにとっても大切な時期です。

外見からは妊娠しているかどうか分かりにくい時期でも、妊婦さんはつらい症状や状況を我慢していることもあります。

市では、母子健康手帳交付時に、マタニティマークのキーホルダーを配布しています。

街や職場で、妊婦さんを見かけたら、お気遣いをお願いします。

例えば・・・

- 「お手伝いしましょうか」など声をかける。
- 近くでの喫煙は控える。
- 電車などでは優先して席を譲る。
- 階段の乗降時などに協力する。

問合せ先
健康増進課 ☎0837(53)0304