

美祿市市况概要 2018: 简集版
发行源: 山口县 美祿市

with MINE

[在美祿 / 描绘梦想]

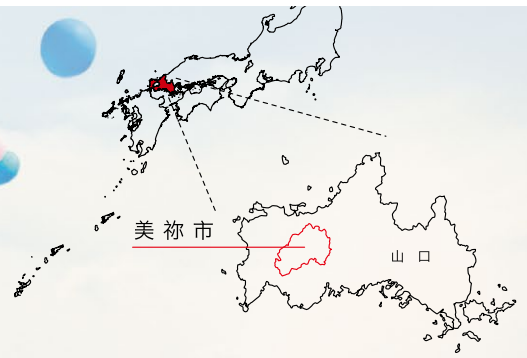
梦想，
一起描绘吧。





VR 360°

请用智能手机扫码



梦想，一起描绘吧。

美祢市诞生 10 年

这是一座从 3 亿 5 千万年前开始持续至今与浪漫共同走来的城市。

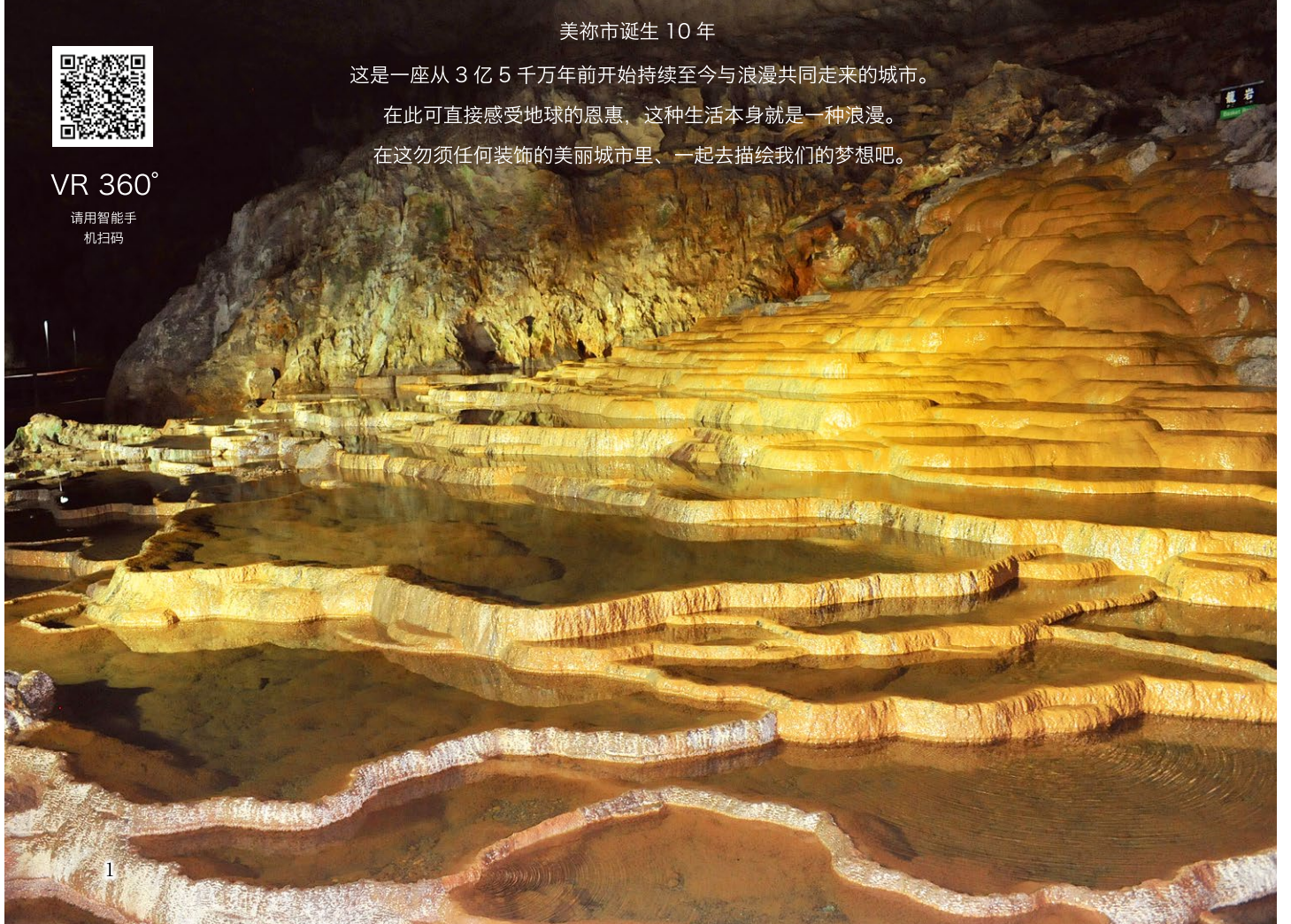
在此可直接感受地球的恩惠，这种生活本身就是一种浪漫。

在这无须任何装饰的美丽城市里，一起去描绘我们的梦想吧。



VR 360°

请用智能手机扫码



创造美祢市的 白，黑，红

曾经在蓝海中的秋吉台。如今这个城市拥有3大精华：白色的石灰岩喀斯特地貌，支撑着日本产业的大岭炭田，还有一个是长登铜山。壮观的喀斯特地貌是3亿5千万年前的海中珊瑚礁组成的石灰岩。大岭炭田是日本最大的无烟炭产地，此煤矿产的优质无烟炭

是大约2亿年前的森林所形成。长登铜山的红铜是大约在1亿年前由于熔岩侵入石灰岩层形成。随着时间的推移，滋润着美弥的白、黑、红三色也成就了美弥的历史和传奇。



CONTENTS



在被指定为特别天然纪念物的秋芳洞、景清洞、大正洞等地能欣赏到各种天然的美景。为了维持广袤的草原，每年的2月会举行全日本规模最大的早春烧山活动，在1,138公顷的高地上能看到熊熊火焰闪烁光芒、气势无比庞大。雄伟壮观美景如画的大自然中骑自行车和山径越野跑等运动，是近年非常受欢迎的亲近自然的的活动。而且，神秘的钴蓝湧水池（别府弁天池）也值得一看。

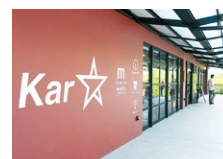
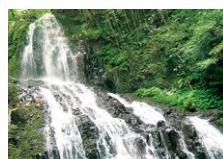
秋吉台雄伟壮观的大自然，
给我们带来了对明天的希望
和梦想。



奔向融合了自然、历史和 “日本风情”的城市。

2015年9月，Mine 秋吉台大地公园，在山口县内以市为整体 首次被日本大地公园所认定。“大地公园”，从字面上看，它是“地球·大地 (Geo)”和“公园 (Park)”的组合。而赋予“大地公园”的意义，就是说还可以在这里学习地球知识，尽情游玩。美祢市除有喀斯特（岩溶）地貌之外，还有以前曾为开采远古植物

演化形成的煤炭而留下的“大岭炭田”，挖掘火山爆发后形成铜的“长登铜山”等遗址，在此，我们可以体验到地球演变为人类带来的各式各样的资源。另外，为继承美祢的历史和传统文化，每年各个寺院、神社一年四季都会举行神乐、念经舞等传统祭典，以及丰富多彩的活动。





漫步美弥街头，处处可欣赏到四季更迭，令人怀旧的日本风景，感受和之美。

CONTENTS



大地公园内的重要设施「Karstar」（秋吉台大地公园内的一家咖啡厅）是综合观光指南和咖啡厅于一体，适合散步，自行车运动休息的综合设施。在秋吉台野生动物园内能够近距离观察野生动物、还有非常人气的弥漫异国情调的美弥灯会。每年的4月在美弥樱花公园会举行「美弥樱花祭」，夜间的沿河岸的樱花树会因灯笼照明而变得更加梦幻。



创造美弥城市发展

未来图

与大自然相融合， 宁静惬意却又充满活力与生机的乡村。

～在被历史的氛围包裹中打造梦想之城。～

做好医疗体制、老年人福利、残疾人福利的健全与保障，完善育儿环境。在确保市民安全安心生活的前提下，打造旅游观光城市，传递日本式服务精神。坚持贯彻产业多样性，就业的扩大，招商引资，教育环境的完善，地域历史文化的传承，以及举办

地区性活动人才的培养等政策。并且基于 PDCA 循环（品质管理循环）理念推进福利改善和官民合作等，努力构建来实现透明健全的城市财政运营体系。



利用漫画和动画片
推进工程项目

定居推进
工程项目

重点工程

通过举行国际交流，六次产业化，大地公园等活动，打造充满魅力的城市。

实现梦想的三大动力

让美弥市成为想住并想永久居住之地，我市将推动三个工程。第一、推进国际交流。加大向海外的宣传力度，开展旅游观光事业，吸引游客。第二、「推进六次产业」（自产自加工自销一条龙产业）。以农产品为首的自产自销产业链不仅能带动第一

产业，还能创造就业机会以及增收。第三、推进大地公园项目的发展。通过提高地域魅力，加强对外宣传来促进广大地区旅游事业的发展，带动本市经济。还要利用漫画和动画片来加大对美弥市的宣传，促进安居工程的推动。

※六次产业：通过从生产到加工、流通·销售一条龙产业化，创造新产业和开发地区品牌。

美弥市地图 (面积: 472.64 km²)



去市区交通

▼中国自动车道 (高速公路)

- 从美弥高速出口 开车约7分钟
- 从美弥西高速出口 开车约20分钟

▼机场

- 从山口宇部机场 开车约50分钟

▼铁路

- 从JR美弥线 美弥火车站 徒步约4分钟
- 从山阳新干线 新山口站 开车约40分钟
- 从山阳新干线 厚狭站 开车约20分钟



市树「橡树」 (2009年4月4日公布)
壳木科植物的常绿乔木, 在市区多处自然生长。自古以来作为树篱, 农具, 建材的材料被使用, 和人类生活有着密切的关联, 是市民们非常熟悉, 亲密的植物。



市花「樱花」 (2009年4月4日公布)
蔷薇科樱属, 有落叶乔木和落叶灌木, 是日本文化的象征, 闻名全球。市内处处都是樱花名胜, 为首的赏樱胜地要属厚狭川樱并木, 市花被市民钟爱, 青睐。



市章 (2009年4月4日公布)
以美弥市的第一个大写字母「M」为造型, 表现了壮观的喀斯特地貌。绿色洋溢富饶大地, 充满安乐和活力的美弥市的城市形象, 市章白地意味着光辉和大自然的恩惠 (交流与和谐), 绿色意味着发展, 和谐, 健康。

回顾 美弥市 10 年的历程

- 2008年 3月 新「美弥市」诞生
4月 第一任市长村田弘司就
- 2009年 4月 与中国山东省枣庄市签订友好城市协议
4月 新「美弥市」诞生一周年纪念式及秋芳洞开洞 100 周年纪念式
- 2010年 5月 秋篠宫先生视察秋芳洞和秋吉台
7月 因暴雨灾害导致市内各地受灾，JR 美弥线桥梁被冲毁
- 2011年 5月 区域高规格道路「小郡萩道路」十文字 IC 到绘堂 IC 开通
9月 恢复 JR 美弥线运行
10月 欢迎！山口国体馆主办（软式棒球、自行车公路赛）
- 2012年 3月 凤鸣小学关闭
4月 第 2 任市长村田弘司就任
7月 美弥市台北观光交流事务所开业
12月 大岭中学教学楼竣工式
- 2013年 3月 田代小学关闭
4月 与台湾南投县水里乡签订关于促进友好交流协定确认书
4月 举办市制实行 5 周年纪念式
- 2014年 3月 桃木小学、下乡小学、本乡小学关闭
9月 举办第一回美弥灯会
- 2015年 4月 「山口县立宇部综合支援学校美弥分教室」开校
9月 日本大地公园认定
- 2016年 3月 秋芳南中学校、秋芳北中学校关闭
4月 秋芳中学校开校
4月 第 3 任市长西岗晃就任
12月 Mine 秋吉台大地公园「Karstar」开业
- 2017年 3月 东厚小学、川东小学关闭
3月 山口大学秋吉台艺术中心开馆
9月 第 1 回 JBCF 秋吉台喀斯特自行车赛举办
11月 在地方自治法实行 70 周年纪念式上，美弥市荣获总务大臣的地方自治功团体表彰
- 2018年 3月 举办市制实行 10 周年纪念式



①2008年：新「美弥市」诞生美弥市政府开厅仪式

②2012年：美弥市台北观光·交流事务所开业仪式

③2016年：Karstar 开业式



美弥市官方网

搭载了美弥市各种信息的市官方网站



LIFE OF MINE 山口县美弥市

通过 Facebook 登载美弥市各种信息



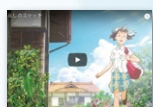
MINECITY_official

通过 Instagram 平台提供美弥市的美丽风景，特产等信息



美弥市观光协会观光网站

美弥市的汇集观光·体育信息的网站



推进移居美弥市「美弥市生活的描述小曲」视频

通过动漫促进移居的视频