

改訂後

# 美祢市地域公共交通利便増進実施計画

令和5年6月 策定

令和6年1月 改訂

令和7年10月 改訂

美祢市

## 目次

第1章	はじめに.....	1
1	計画策定の目的.....	1
2	対象区域.....	1
3	計画期間.....	2
4	スケジュール.....	2
第2章	事業の内容・実施主体.....	3
1	利便増進実施事業の概要.....	3
2	利便増進実施事業の内容.....	7
第3章	美祢市における支援の内容.....	33
第4章	利便増進事業に関連して実施する施策.....	34
1	利便増進事業関連施策.....	34
2	観光振興関連施策.....	40
第5章	事業の効果.....	42
1	年度別の見直しで想定している事業の効果.....	42
2	事業の効果(利便性及び効率性の向上).....	43
第6章	事業の実施に必要な資金の額・調達方法.....	45
1	資金の額・調達方法.....	45

# 第1章

## はじめに

### 1 計画策定の目的

- 地域公共交通を取り巻く社会情勢が変化していく等を踏まえ、持続可能な地域公共交通ネットワークの構築、市民の移動手段の維持・確保のため、地域公共交通が果たすべき役割を明確にし、美祢市の地域公共交通の将来像を示した「美祢市地域公共交通計画」（以下、交通計画）を令和5年度に策定しました。
- 令和5年度以降、交通計画で示す将来像を実現するため、関係者が協力し、計画的に効果的に利便性向上を図るため、「美祢市地域公共交通利便増進実施計画」を策定します。

### 2 対象区域

- 美祢市全域を計画の対象区域とします。



図1 実施区域

### 3 計画期間

- 本計画における計画期間は、令和5年10月～令和10年3月までとします。

### 4 スケジュール

- 令和5年度には、美祢地域において、運転手不足により運行継続が難しくなったあんもないと号を自家用有償旅客運送のジオバスへ転換することで持続可能な運行サービスを提供、美祢地域西部の運賃格差を解消（民間路線バスの市内運行区間において協議運賃を設定）します。
- 令和6年度には、中心市街地活性化のため、ブルーライン交通が運行する豊田町西市～美祢駅線の美祢中心部側を延伸することで美祢駅周辺の利便性を向上させます。

表1 事業別スケジュール ※令和5年10月～

利便増進実施事業概要	令和5年度	令和6年度	令和7年度
地域の実情に合った支線の再構築 ※利便ハ事業			
あんもないと号堀越・根越線の運行形態の変更 一般乗合旅客自動車運送事業(あんもないと号)から自家用有償旅客運送(ジオバス)への転換	実施 →	継続実施	
あんもないと号上宗済線の運行形態の変更 一般乗合旅客自動車運送事業(あんもないと号)から自家用有償旅客運送(ジオバス)への転換	実施 →	継続実施	
利用しやすい運賃・ダイヤの設定 ※利便ニ事業			
美祢地域西部の均一運賃制度の導入 民間路線バスの市内運行区間を対象とした協議運賃を設定	実施 →	継続実施	

表2 事業別スケジュール ※令和6年4月～

利便増進実施事業概要	令和5年度	令和6年度	令和7年度
都市拠点・地域拠点の移動手段の確保 ※利便イ事業			
ブルーライン交通の経路変更 美祢駅周辺の路線を延伸し、都市拠点の移動手段を確保する。	検討 →	実施	継続実施

表3 事業別スケジュール ※令和6年4月～

利便増進実施事業概要	令和5年度	令和6年度	令和7年度
地域の実情に合った支線の再構築			
ジオバスの沿線施設への乗り入れ 沿線の商業施設や医療機関へ車両を乗り入れる		検討 →	実施

## 第2章

## 事業の内容・実施主体

### 1 利便増進実施事業の概要

#### (1) 令和5年10月実施の事業内容

令和5年10月に見直しを行う路線における事業の内容を以下に示します。

項目	対象路線	事業内容
地域の実情に合った支線の再構築	あんもないと号 堀越・根越線	<b>自家用有償旅客運送に輸送モードを転換</b> <ul style="list-style-type: none"><li>●運転士不足により継続的にサービス提供が困難な一般乗合旅客自動車運送事業（“あんもないと号”堀越・根越線）から自家用有償旅客運送（“ジオバス”堀越・根越線）に輸送モードを転換することで、現状と同等のサービスを維持する。</li><li>●二種免許取得者だけでなく、国土交通大臣の認定講習受講者も運転士として従事できるため、運転士不足の解消が期待される。</li></ul>
	あんもないと号 上宗済線	<b>自家用有償旅客運送に輸送モードを転換</b> <ul style="list-style-type: none"><li>●運転士不足により継続的にサービス提供が困難な一般乗合旅客自動車運送事業（“あんもないと号”上宗済線）から自家用有償旅客運送（“ジオバス”於福線）に輸送モードを転換することで、現状と同等のサービスを維持する。</li><li>●二種免許取得者だけでなく、国土交通大臣の認定講習受講者も運転士として従事できるため、運転士不足の解消が期待される。</li></ul>
利用しやすい運賃・ダイヤの設定	サンデン交通 下関駅～美祢駅線	<b>協議運賃区間の設定</b> <ul style="list-style-type: none"><li>●美祢市内区間において、サンデン交通とブルーライン交通を“あんもないと号”と同額（200円）で利用できるように協議運賃区間を設定し、運賃負担の軽減を図る。</li></ul>
	ブルーライン交通 豊田町西市～美祢駅線 来福台線	

(2) 令和6年4月実施の事業内容

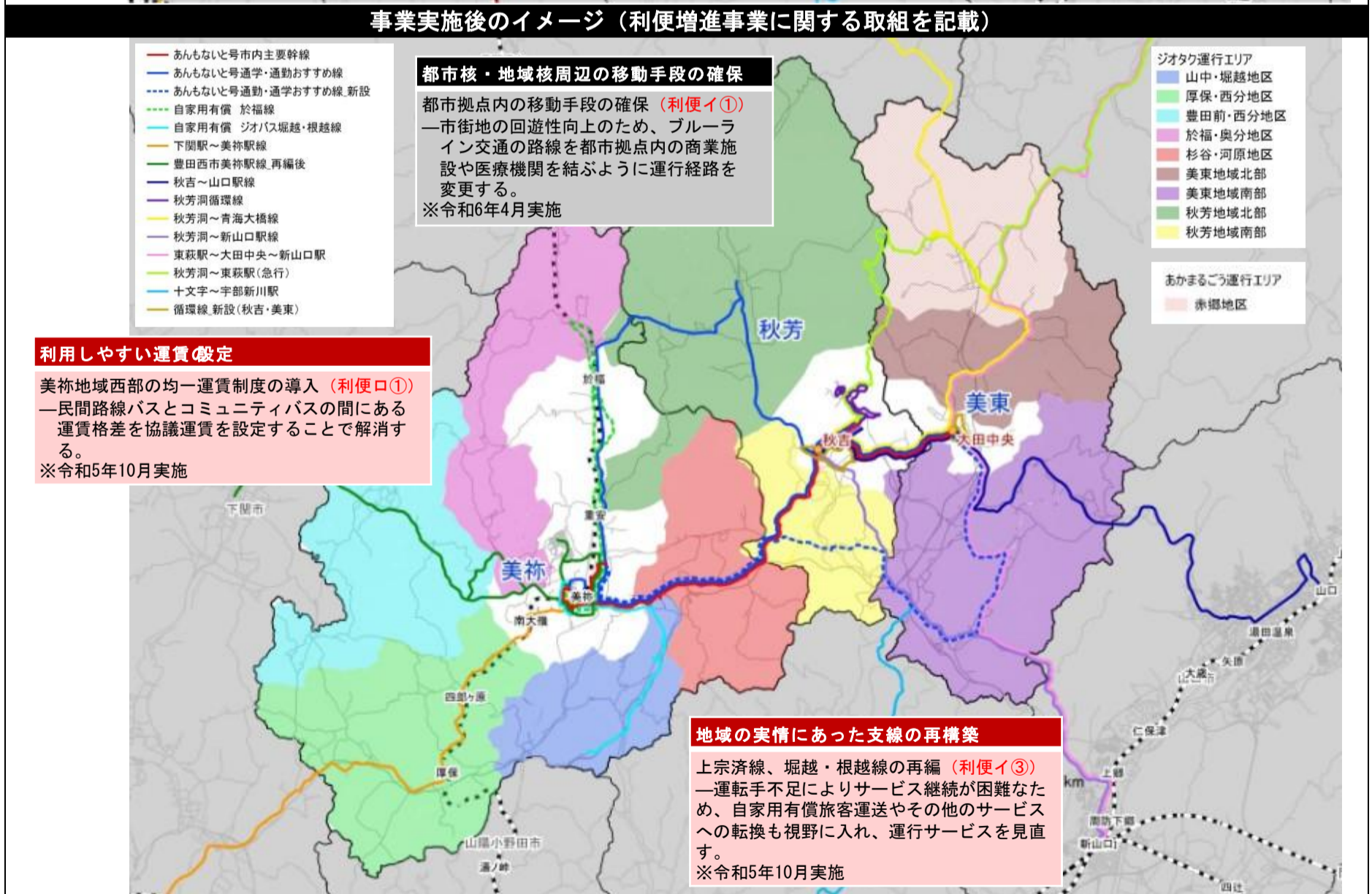
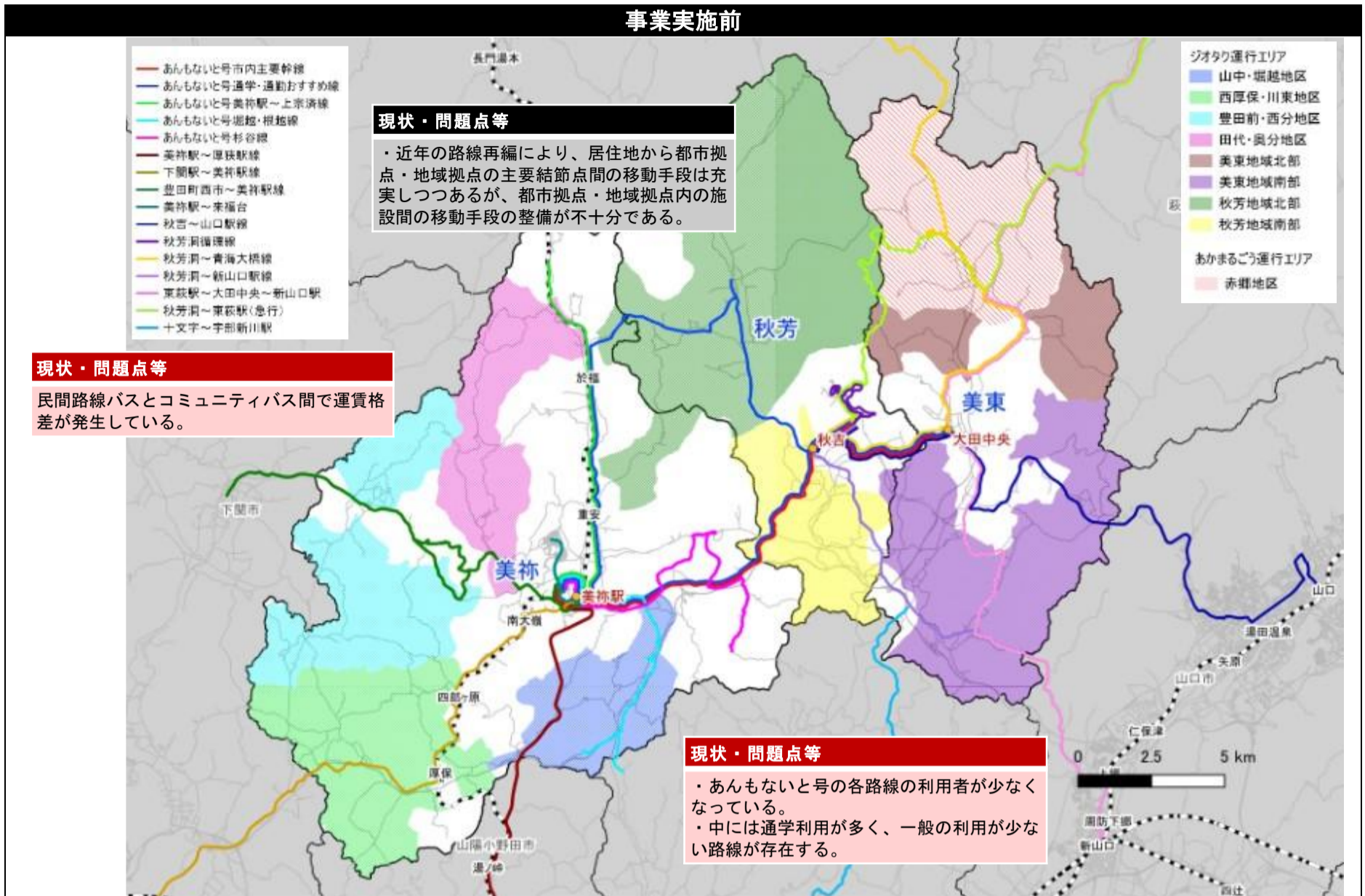
令和6年4月に見直しを行う路線における事業の内容を以下に示します。

項目	対象路線	事業内容
都市拠点・地域 拠点の移動手段 の確保	ブルーライン交通 豊田町西市～来福台～ 美祢駅線	<p>利用が少ない系統を統合</p> <ul style="list-style-type: none"> <li>●豊田町西市～美祢駅線と来福台線は利用者が減少傾向となっているため、路線を統合し、運行の効率化を図る。</li> </ul> <p>都市拠点のにぎわい創出</p> <ul style="list-style-type: none"> <li>●豊田町西市～来福台線において、居住誘導区域内に立地する住宅団地や人口密度が高い地区から医療機関、商業施設、高等学校等の施設間を結ぶ経路を延伸することで、都市拠点内の周遊性向上を図る。</li> </ul>
利用しやすい運賃・ダイヤの設定	ブルーライン交通 豊田町西市～来福台～ 美祢駅線	<p>協議運賃区間の設定</p> <ul style="list-style-type: none"> <li>●美祢市内区間において、ブルーライン交通の新設路線を“あんもないと号”と同額（200円）で利用できるように協議運賃区間を設定し、運賃負担の軽減を図る。</li> </ul>

(3) 令和7年10月実施の事業内容

令和7年10月に見直しを行う路線における事業の内容を以下に示します。

項目	対象路線	事業内容
地域の实情に合った支線の再構築	ジオバス 堀越・根越線	<p>沿線商業施設と医療機関への乗り入れ</p> <ul style="list-style-type: none"> <li>●ジオバスの運行形態は路線定期運行であり、バス停から商業施設や医療機関までの距離が長く、高齢者をはじめ利用者にとって身体的負担が大きいため、主要施設への乗り入れによる利便向上を図る。</li> </ul>
	ジオバス 於福線	



#### (4) 利便増進実施対象路線

利便増進実施対象路線の主な実施内容を下記に示します。また、下記以外の路線については、計画期間中は現行のサービス内容を維持します。

項目	路線名	令和5年 10月実施内容	令和6年 4月改正内容	令和7年 10月軽微変更内容
地域の実情 に合った支 線の再構築	船木鉄道(株) あんもないと号 堀越・根越線	●路線廃止	—	—
	美祢第一交通(有) ジオバス 堀越・根越線	●自家用有償旅客運送 の登録申請 (路線定期運行)	—	●乗降場所の新設 ●運行経路の変更
	船木鉄道(株) あんもないと号 上宗済線	●路線廃止	—	—
	美祢構内タクシー(株) ジオバス 於福線	●自家用有償旅客運送 の登録申請 (路線定期運行)	—	●乗降場所の新設 ●運行経路の変更
利用しやすい 運賃・ダイ ヤの設定	サンデン交通(株) 美祢駅～下関駅線	●協議運賃の設定	—	—
都市拠点・ 地域拠点の 移動手段の 確保	ブルーライン交通(株) 豊田町西市～美祢駅線	●協議運賃の設定	●路線廃止	—
	ブルーライン交通(株) 美祢駅～来福台線	●協議運賃の設定	●路線廃止	—
	ブルーライン交通(株) 豊田町西市～美祢駅～来福台線	—	●一部区間の廃止 ●路線の新設 ●系統の新設 (来福台線の統合) ●増便 ●協議運賃の設定	—

## 2 利便増進実施事業の内容

### (1) 令和5年10月実施 地域の実情に合った支線の再構築

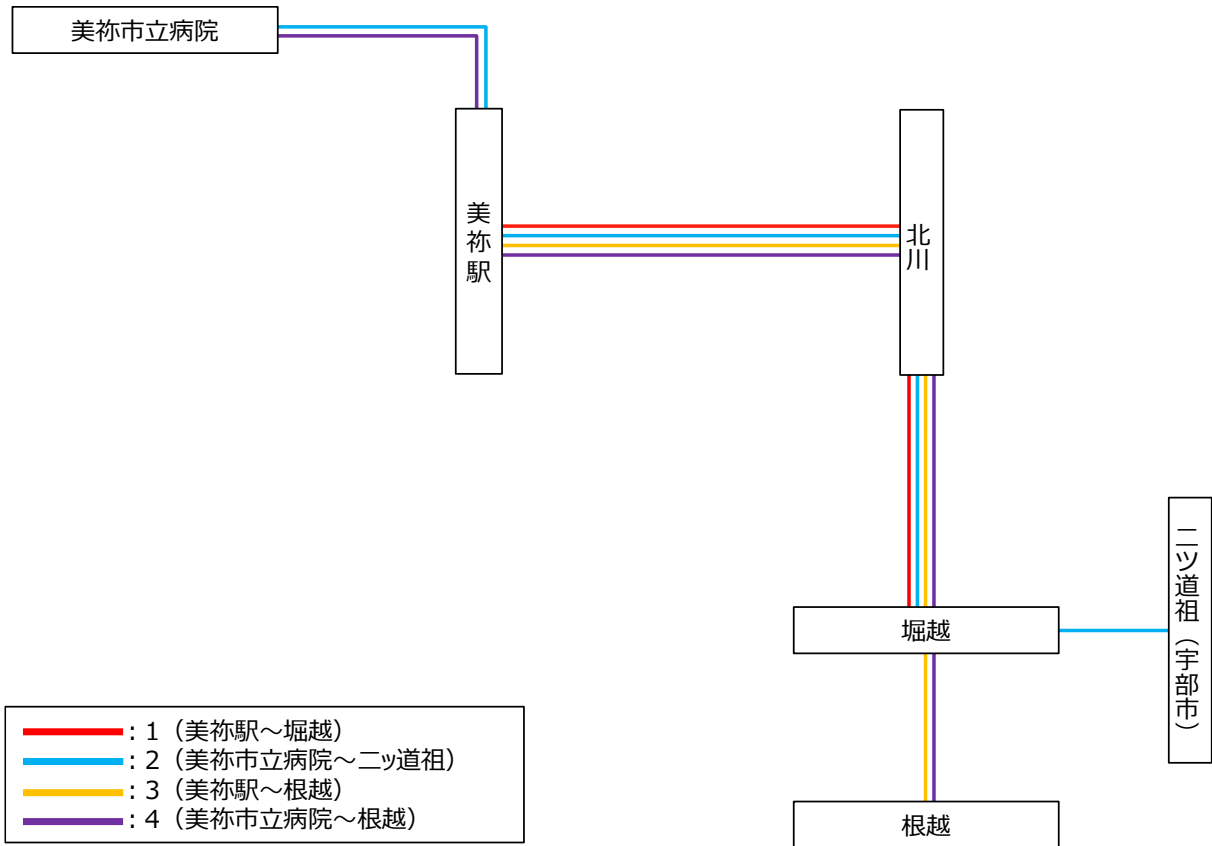
#### ① あんもないと号 堀越・根越線 船木鉄道㈱

##### ◆系統表

項目	内容
運行のねらい	運転士不足によりサービス継続が困難なことから、一般乗合旅客運送事業（あんもないと号）から自家用有償旅客運送に輸送モードを転換することで、現状と同等のサービスを維持する。
運行事業者	船木鉄道㈱
事業の種類	一般乗合旅客自動車運送事業
運送の形態	路線定期運行

系統番号	項目	内容	
		旧	新
1	内容	<b>【系統廃止】</b>	
	起点	美祢駅	—
	主な経由地	—	—
	終点	堀越	—
	キロ程	8.3	—
	運行日	月～金	—
2	内容	<b>【系統廃止】</b>	
	起点	市立病院	—
	主な経由地	—	—
	終点	二ツ道祖	—
	キロ程	11.6	—
	運行日	毎日	—
3	内容	<b>【系統廃止】</b>	
	起点	美祢駅	—
	主な経由地	—	—
	終点	根越	—
	キロ程	9.9	—
	運行日	月～金	—
4	内容	<b>【系統廃止】</b>	
	起点	市立病院	—
	主な経由地	—	—
	終点	根越	—
	キロ程	11.6	—
	運行日	月～金曜	—

◆系統図



系統廃止

◆日別の運行回数

系統番号	月曜		火曜		水曜		木曜		金曜		土曜		日・祝日	
	旧	新	旧	新	旧	新	旧	新	旧	新	旧	新	旧	新
1	0.5	—	0.5	—	0.5	—	0.5	—	0.5	—	—	—	—	—
2	0.5	—	1.0	—	0.5	—	1.0	—	0.5	—	3.5	—	3.5	—
3	0.5	—	0.5	—	0.5	—	0.5	—	0.5	—	—	—	—	—
4	0.5	—	0.5	—	0.5	—	0.5	—	0.5	—	—	—	—	—

※お盆(8/14~8/16)と年末年始(12/29~1/3)は土曜・日曜・祝日と同じ運行回数

◆運賃

均一運賃 200 円

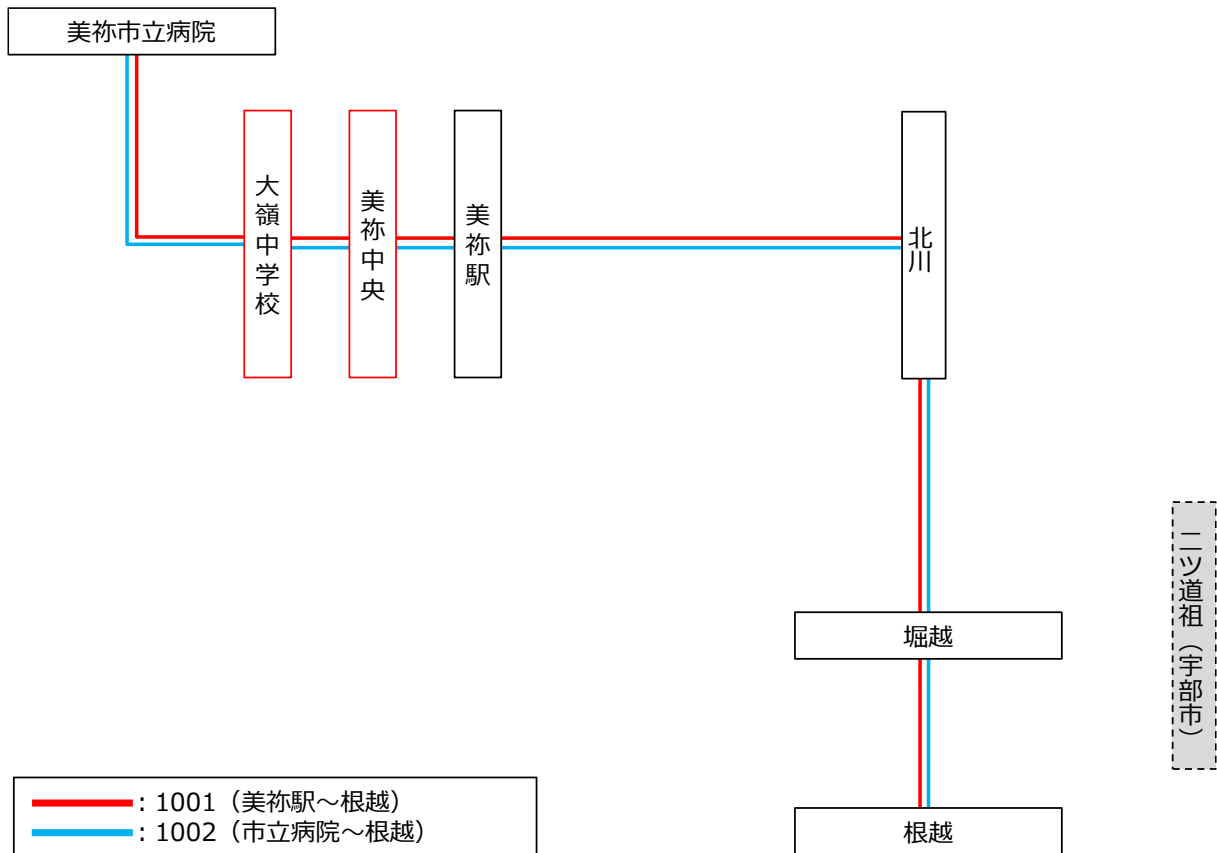
② 自家用有償旅客運送 ジオバス堀越・根越線 美祢第一交通(有)

◆系統表

項目	内容
運行のねらい	運転士不足によりサービス継続が困難なことから、一般乗合旅客運送事業（あんもないと号）から自家用有償旅客運送に輸送モードを転換することで、現状と同等のサービスを維持する。
運営主体	美祢市
運行事業者	美祢第一交通(有)
事業の種類	自家用有償旅客運送（交通空白地有償運送）
運送の形態	路線定期運行

系統 番号	項目	内容	
		旧	新
1001	内容	自家用有償旅客運送の登録	
	起点	—	美祢駅
	主な経由地	—	—
	終点	—	根越
	キロ程	—	9.9
	運行日	—	月～金
1002	内容	自家用有償旅客運送の登録	
	起点	—	市立病院
	主な経由地	—	—
	終点	—	根越
	キロ程	—	11.0
	運行日	—	毎日

◆系統図



◆日別の運行回数

系統番号	月曜		火曜		水曜		木曜		金曜		土曜		日・祝日	
	旧	新	旧	新	旧	新	旧	新	旧	新	旧	新	旧	新
1001	—	0.5	—	0.5	—	0.5	—	0.5	—	0.5	—	3.5	—	3.5
1002	—	1.0	—	3.0	—	1.0	—	3.0	—	1.0	—	3.5	—	3.5

※お盆(8/14～8/16)と年末年始(12/29～1/3)は土曜・日曜・祝日と同じ運行回数

◆運送の対価

1 乗車あたり 200 円

③ あんもないと号 上宗済線 船木鉄道(株)

◆系統表

項目	内容
運行のねらい	運転士不足によりサービス維持が困難なことから、一般乗合旅客運送事業（あんもないと号）から自家用有償旅客運送に輸送モードを転換することで、継続して運行サービスを提供する。
運行事業者	船木鉄道(株)
事業の種類	一般乗合旅客自動車運送事業
運送の形態	路線定期運行

系統 番号	項目	内容	
		旧	新
コ10	内容	<b>【系統の廃止】</b>	
	起点	市立病院	—
	主な経由地	—	—
	終点	道の駅於福	—
	キロ程	10.8	—
	運行日	毎日	—
コ12	内容	<b>【系統の廃止】</b>	
	起点	市立病院	—
	主な経由地	道の駅於福	—
	終点	上宗済	—
	キロ程	15.2	—
	運行日	平日	—



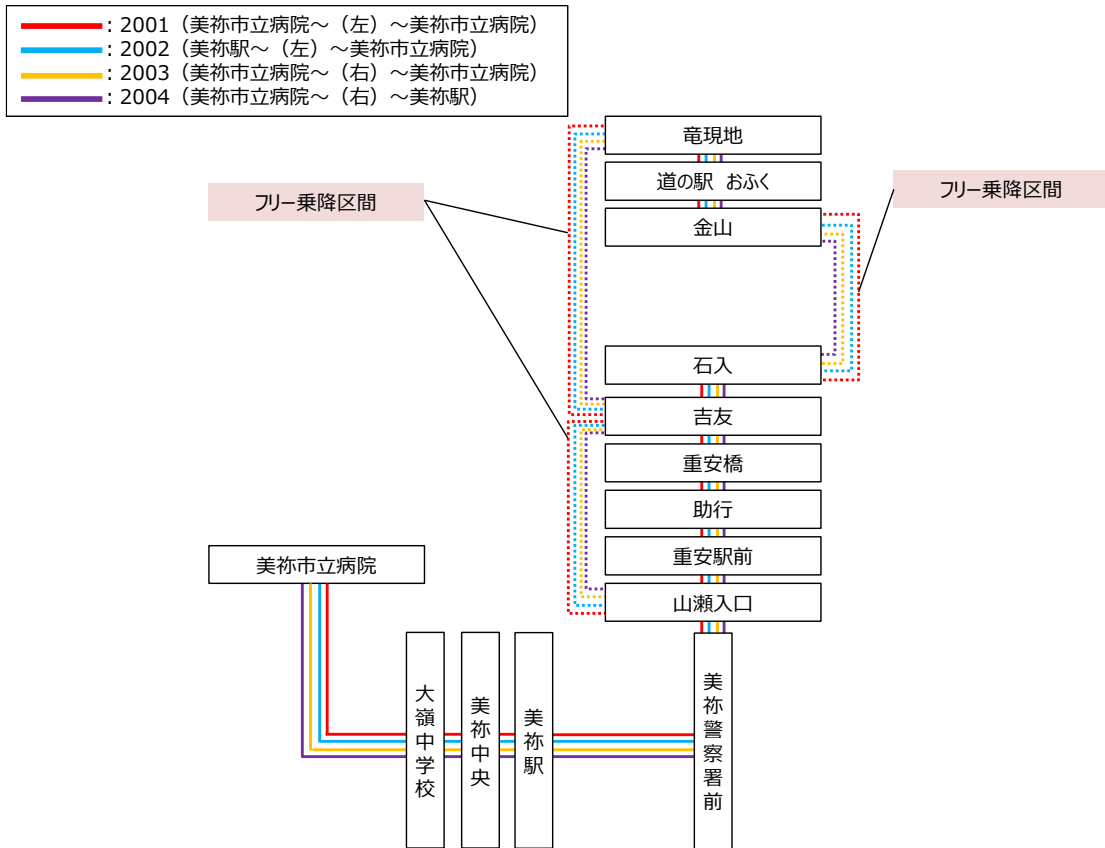
#### ④ 自家用有償旅客運送 ジオバス於福線 美祢構内タクシー(株)

##### ◆系統表

項目	内容
運行のねらい	運転士不足によりサービス維持が困難なことから、一般乗合旅客運送事業（あんもないと号）から自家用有償旅客運送に輸送モードを転換することで、継続して運行サービスを提供する。
運営主体	美祢市
運行事業者	美祢構内タクシー(株)
事業の種類	自家用有償旅客運送（交通空白地有償運送）
運送の形態	路線定期運行

系統番号	項目	内容	
		旧	新
2001	内容	自家用有償旅客運送の登録	
	起点	—	市立病院
	主な経由地	—	(左)
	終点	—	市立病院
	キロ程	—	25.0
	運行日	—	毎日
2002	内容	自家用有償旅客運送の登録	
	起点	—	美祢駅
	主な経由地	—	(左)
	終点	—	市立病院
	キロ程	—	23.6
	運行日	—	月～金
2003	内容	自家用有償旅客運送の登録	
	起点	—	市立病院
	主な経由地	—	(右)
	終点	—	市立病院
	キロ程	—	25.0
	運行日	—	毎日
2004	内容	自家用有償旅客運送の登録	
	起点	—	市立病院
	主な経由地	—	(右)
	終点	—	美祢駅
	キロ程	—	23.6
	運行日	—	月～金

◆系統図



◆日別の運行回数

系統番号	月～金曜		土曜		日曜・祝日	
	旧	新	旧	新	旧	新
2001	—	2.0	—	2.0	—	2.0
2002	—	1.0	—	0.0	—	0.0
2003	—	2.0	—	1.0	—	1.0
2004	—	1.0	—	0.0	—	0.0

◆運送の対価

1 乗車あたり 200 円

(2) 令和6年4月実施 都市拠点・地域拠点の移動手段の確保

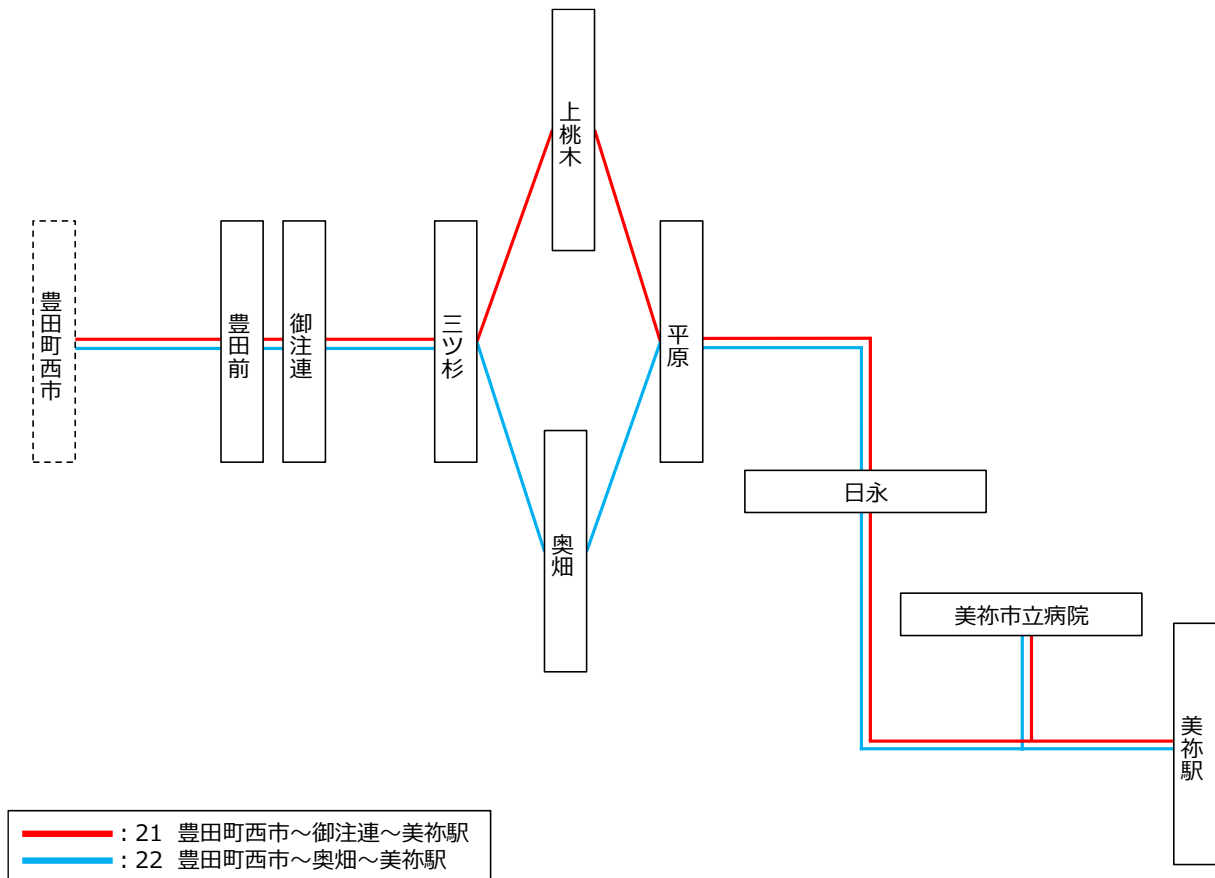
① 豊田町西市～美祢駅線 ブルーライン交通(株)

◆系統表

項目	内容
運行のねらい	利用者数が少ない路線を統合することで運行の効率化を図る。
運行事業者	ブルーライン交通(株)
事業の種類	一般乗合旅客自動車運送事業
運送の形態	路線定期運行

系統 番号	項目	内容	
		旧	新
21	内容	<b>【系統廃止】</b>	
	起点	豊田町西市	—
	主な経由地	御注連	—
	終点	美祢駅	—
	キロ程	18.0	—
	運行日	毎日	—
22	内容	<b>【系統廃止】</b>	
	起点	豊田町西市	—
	主な経由地	奥畑	—
	終点	美祢駅	—
	キロ程	18.7	—
	運行日	毎日	—

◆系統図



系統廃止

◆日別の運行回数

系統番号	月～金曜		土曜		日曜・祝日	
	旧	新	旧	新	旧	新
21	3.0	—	3.0	—	3.0	—
22	7.0	—	7.0	—	7.0	—

◆運賃

美祿市内均一運賃 200 円

美祿市外は距離制運賃で運行し、美祿駅～豊田町西市間は 1 乗車あたり 700 円

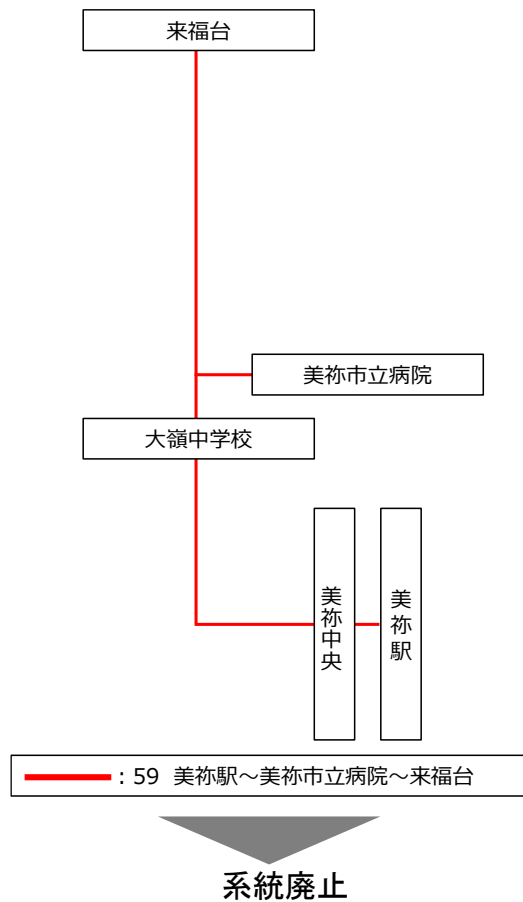
## ② 来福台線 ブルーライン交通(株)

### ◆系統表

項目	内容
運行のねらい	利用者数が少ない路線を統合することで運行の効率化を図る。
運行事業者	ブルーライン交通(株)
事業の種類	一般乗合旅客自動車運送事業
運送の形態	路線定期運行

系統 番号	項目	内容	
		旧	新
21	内容	<b>【系統廃止】</b>	
	起点	美祢駅	—
	主な経由地	美祢市立病院	—
	終点	来福台線	—
	キロ程	4.3	—
	運行日	毎日	—

### ◆系統図



◆日別の運行回数

系統番号	月～金曜		土曜		日曜・祝日	
	旧	新	旧	新	旧	新
59	5.0	—	5.0	—	5.0	—

◆運賃

均一運賃 200 円

### ③ 豊田町西市～美祢駅線～来福台線 ブルーライン交通㈱

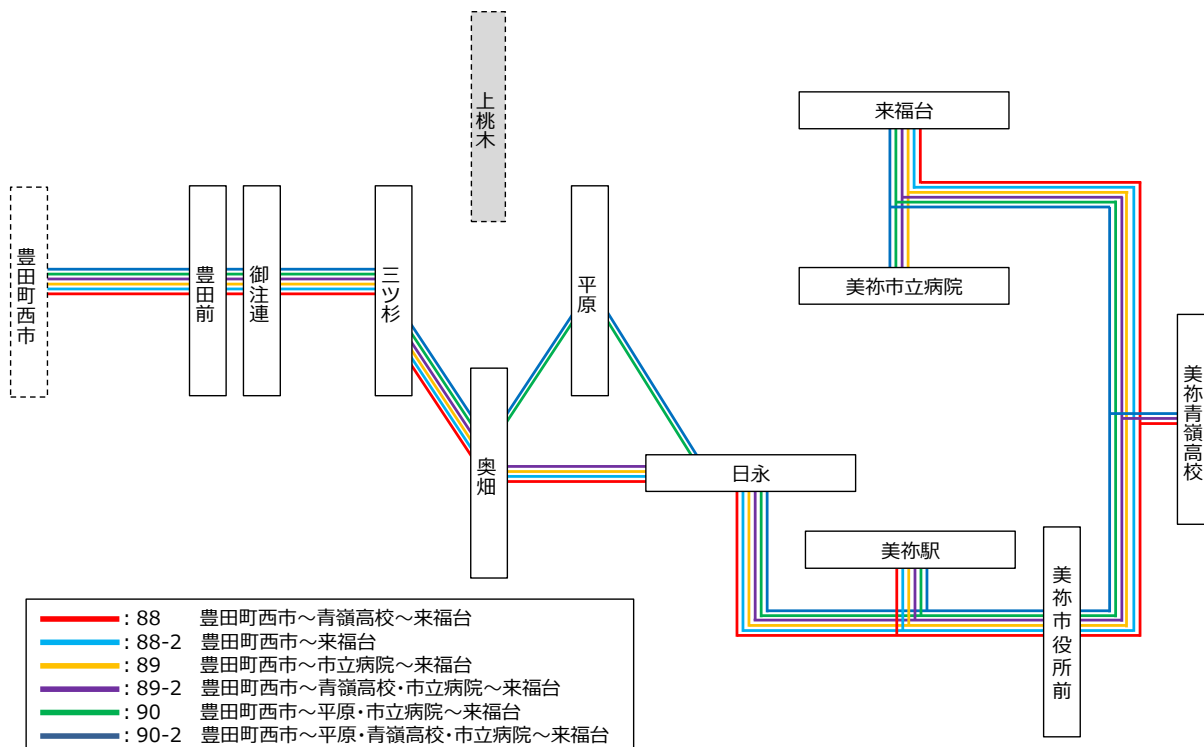
#### ◆系統表

項目	内容
運行のねらい	利用者数が少ない路線を統合することで運行の効率化を図る。さらに、豊田町西市～来福台線において、居住誘導区域内に立地する住宅団地や人口密度が高い地区から医療機関、商業施設、高等学校等の施設間を結ぶ経路を延伸することで、都市拠点内の周遊性向上を図る。
運行事業者	ブルーライン交通㈱
事業の種類	一般乗合旅客自動車運送事業
運送の形態	路線定期運行

系統番号	項目	内容	
		旧	新
88	内容	【系統新設】	
	起点	—	豊田町西市
	主な経由地	—	美祢青嶺高校
	終点	—	来福台
	キロ程	—	21.0
	運行日	—	毎日
88-2	内容	【系統新設】	
	起点	—	豊田町西市
	主な経由地	—	
	終点	—	来福台
	キロ程	—	20.6
	運行日	—	毎日
89	内容	【系統新設】	
	起点	—	豊田町西市
	主な経由地	—	市立病院
	終点	—	来福台
	キロ程	—	23.3
	運行日	—	毎日
89-2	内容	【系統新設】	
	起点	—	豊田町西市
	主な経由地	—	美祢青嶺高校・市立病院
	終点	—	来福台
	キロ程	—	23.7
	運行日	—	毎日

系統 番号	項目	内容	
		旧	新
90	内容	【系統新設】	
	起点	—	豊田町西市
	主な経由地	—	平原・市立病院
	終点	—	来福台
	キ口程	—	25.2
	運行日	—	毎日
90-2	内容	【系統新設】	
	起点	—	豊田町西市
	主な経由地	—	平原・美祢青嶺高校・市立病院
	終点	—	来福台
	キ口程	—	25.6
	運行日	—	毎日

◆系統図



◆日別の運行回数

系統番号	月～金曜		土曜		日曜・祝日	
	旧	新	旧	新	旧	新
88	—	3.5	—	3.5	—	3.5
88-2	—	0.5	—	0.5	—	0.5
89	—	1.5	—	1.5	—	1.5
89-2	—	1.5	—	1.5	—	1.5
90	—	2.0	—	2.0	—	2.0
90-2	—	1.0	—	1.0	—	1.0

◆運賃

<普通旅客運賃>

・美祢市内区間は均一運賃

区分	協議運賃
大人	200 円
小人	100 円 大人 1 人につき乳幼児 1 人無料
身体障害者手帳等の 交付を受けている人	半額(大人 100 円、小人 50 円)
手帳所持者の介助者	手帳所持者 1 人につき介助者 1 人半額 (大人 100 円、小人 50 円)

・美祢市外の停留所を含む区間は距離制運賃

美祢駅～豊田町西市間は 1 乗車あたり 690 円

<定期旅客運賃>

対象事業者	定期券等の名称
サンデン交通 ブルーライン交通	Yamaguchi Bus Pass 1Day (1 日、2 日、3 日)
サンデン交通 ブルーライン交通	こども 50 円バス
サンデン交通 ブルーライン交通	SUNQ パス北部九州 (3 日間)
ブルーライン交通	freely (1 カ月、3 カ月、6 カ月)
ブルーライン交通	ブルるん♪バス (1 カ月、3 カ月、6 カ月)
ブルーライン交通	山口県共通バスカード

(3) 令和7年10月実施 地域の実情にあった支線の再構築(軽微変更)

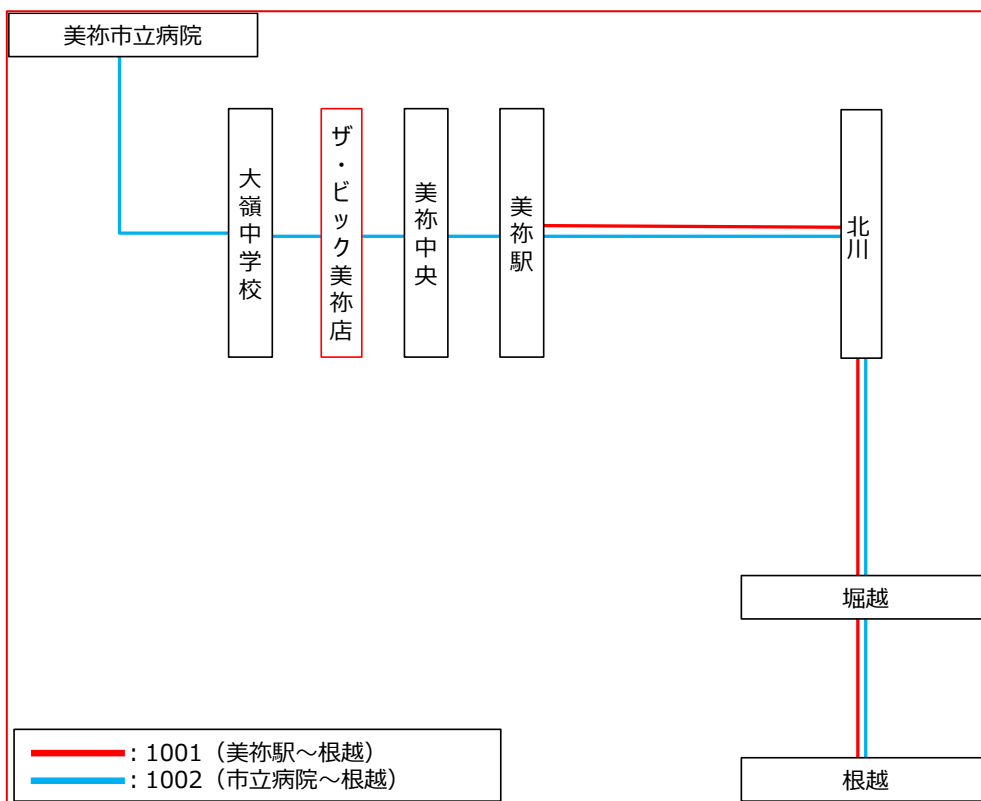
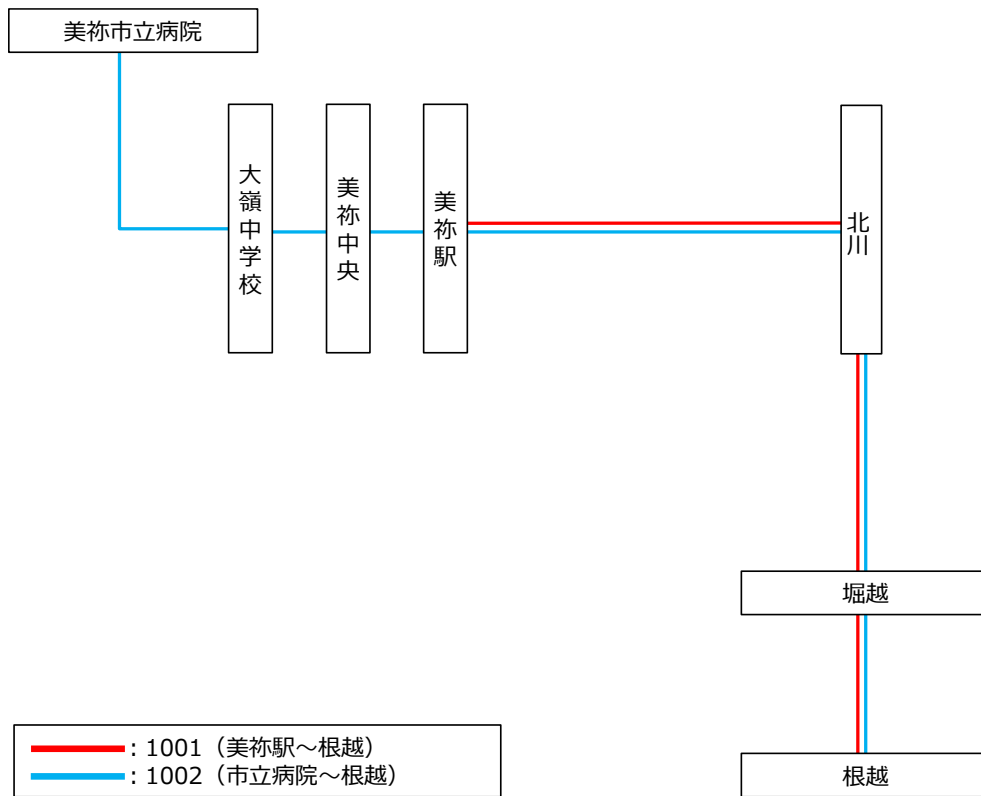
① 自家用有償旅客運送 ジオバス堀越・根越線 美祢第一交通(有)

◆系統表

項目	内容
運行のねらい	ジオバスの運行形態は路線定期運行であり、バス停から商業施設や医療機関までの距離が長く、高齢者をはじめ利用者にとって身体的負担が大きいため、主要施設への乗り入れによる利便向上を図る。
運営主体	美祢市
運行事業者	美祢第一交通(有)
事業の種類	自家用有償旅客運送（交通空白地有償運送）
運送の形態	路線定期運行

系統番号	項目	内容	
		旧	新
1001	内容	<b>商業施設及び医療機関への乗り入れに路線延伸</b>	
	起点	美祢駅	美祢駅
	主な経由地	—	—
	終点	根越	根越
	キロ程	9.8	9.8
	運行日	月～金	月～金
1002	内容	<b>商業施設及び医療機関への乗り入れに路線延伸</b>	
	起点	市立病院	市立病院
	主な経由地	—	ザ・ビッグ美祢店
	終点	根越	根越
	キロ程	11.4	11.8
	運行日	毎日	毎日

◆系統図



◆日別の運行回数

系統番号	月曜		火曜		水曜		木曜		金曜		土曜		日・祝日	
	旧	新	旧	新	旧	新	旧	新	旧	新	旧	新	旧	新
1001	0.5	0.5	0.5	0.5	0.5	0.5	0.5	0.5	0.5	0.5	3.5	0.0	3.5	0.0
1002	1.0	1.0	3.0	3.0	1.0	1.0	3.0	3.0	1.0	1.0	3.5	3.5	3.5	3.5

※お盆(8/14～8/16)と年末年始(12/29～1/3)は土曜・日曜・祝日と同じ運行回数

◆運送の対価

1 乗車あたり 200 円

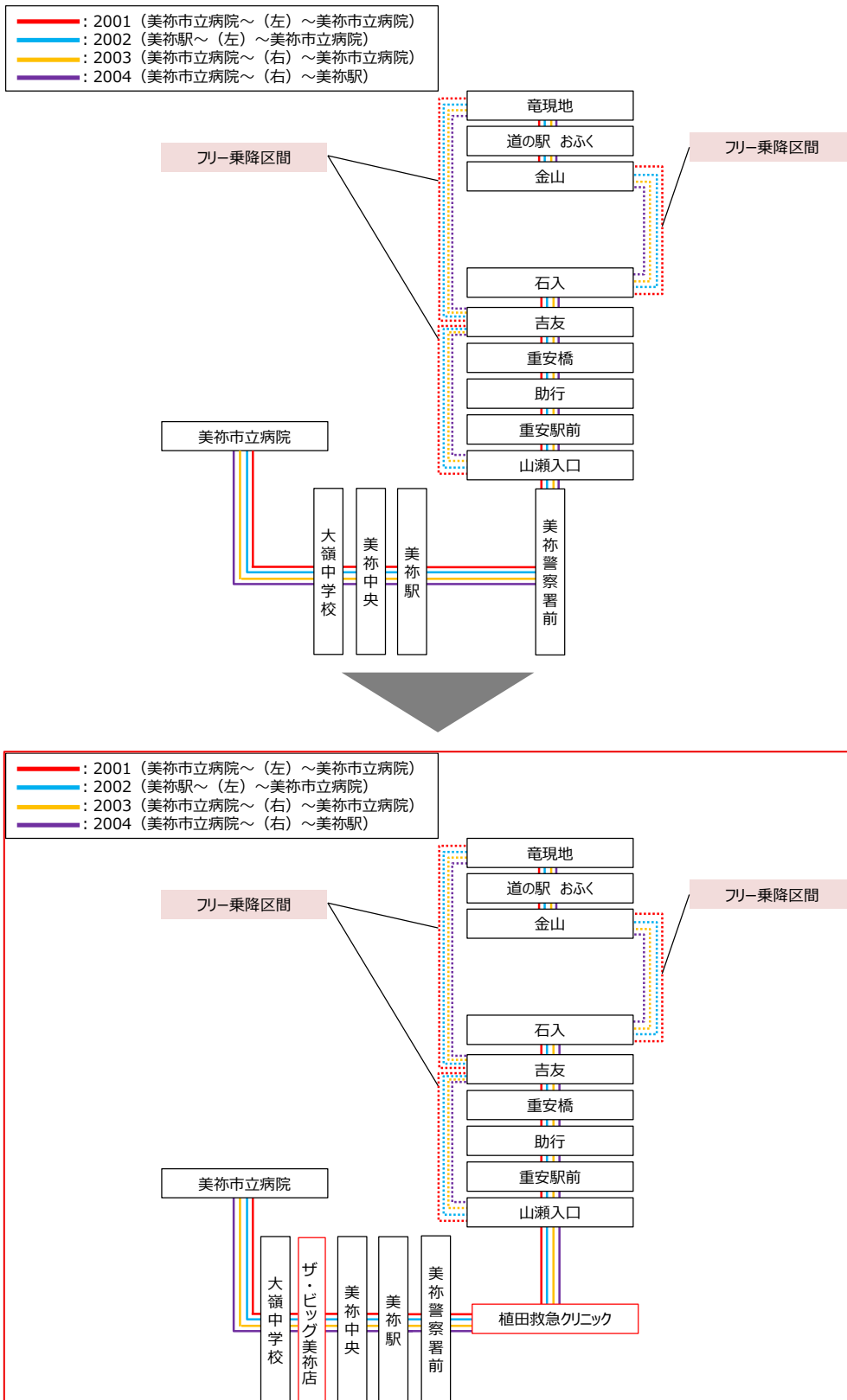
② 自家用有償旅客運送 ジオバス於福線 美祢構内タクシー(株)

◆系統表

項目	内容
運行のねらい	ジオバスの運行形態は路線定期運行であり、バス停から商業施設や医療機関までの距離が長く、高齢者をはじめ利用者にとって身体的負担が大きいため、主要施設への乗り入れによる利便向上を図る。
運営主体	美祢市
運行事業者	美祢構内タクシー(株)
事業の種類	自家用有償旅客運送（交通空白地有償運送）
運送の形態	路線定期運行

系統番号	項目	内容	
		旧	新
2001	内容	自家用有償旅客運送の登録	
	起点	市立病院	市立病院
	主な経由地	(左)	(反時計回り) ザ・ビッグ美祢店、植田救急クリニック
	終点	市立病院	市立病院
	キロ程	26.2	27.2
	運行日	毎日	毎日
2002	内容	自家用有償旅客運送の登録	
	起点	美祢駅	美祢駅
	主な経由地	(左)	(反時計回り) ザ・ビッグ美祢店、植田救急クリニック
	終点	市立病院	市立病院
	キロ程	24.6	25.2
	運行日	月～金	月～金
2003	内容	自家用有償旅客運送の登録	
	起点	市立病院	市立病院
	主な経由地	(右)	(時計回り) ザ・ビッグ美祢店、植田救急クリニック
	終点	市立病院	市立病院
	キロ程	26.2	27.2
	運行日	毎日	毎日
2004	内容	自家用有償旅客運送の登録	
	起点	市立病院	市立病院
	主な経由地	(右)	(時計回り) ザ・ビッグ美祢店、植田救急クリニック
	終点	美祢駅	美祢駅
	キロ程	24.6	25.2
	運行日	月～金	月～金

◆系統図



◆日別の運行回数

系統番号	月～金曜		土曜		日曜・祝日	
	旧	新	旧	新	旧	新
2001	2.0	2.0	2.0	2.0	2.0	2.0
2002	1.0	1.0	0.0	0.0	0.0	0.0
2003	2.0	2.0	1.0	1.0	1.0	1.0
2004	1.0	1.0	0.0	0.0	0.0	0.0

◆運送の対価

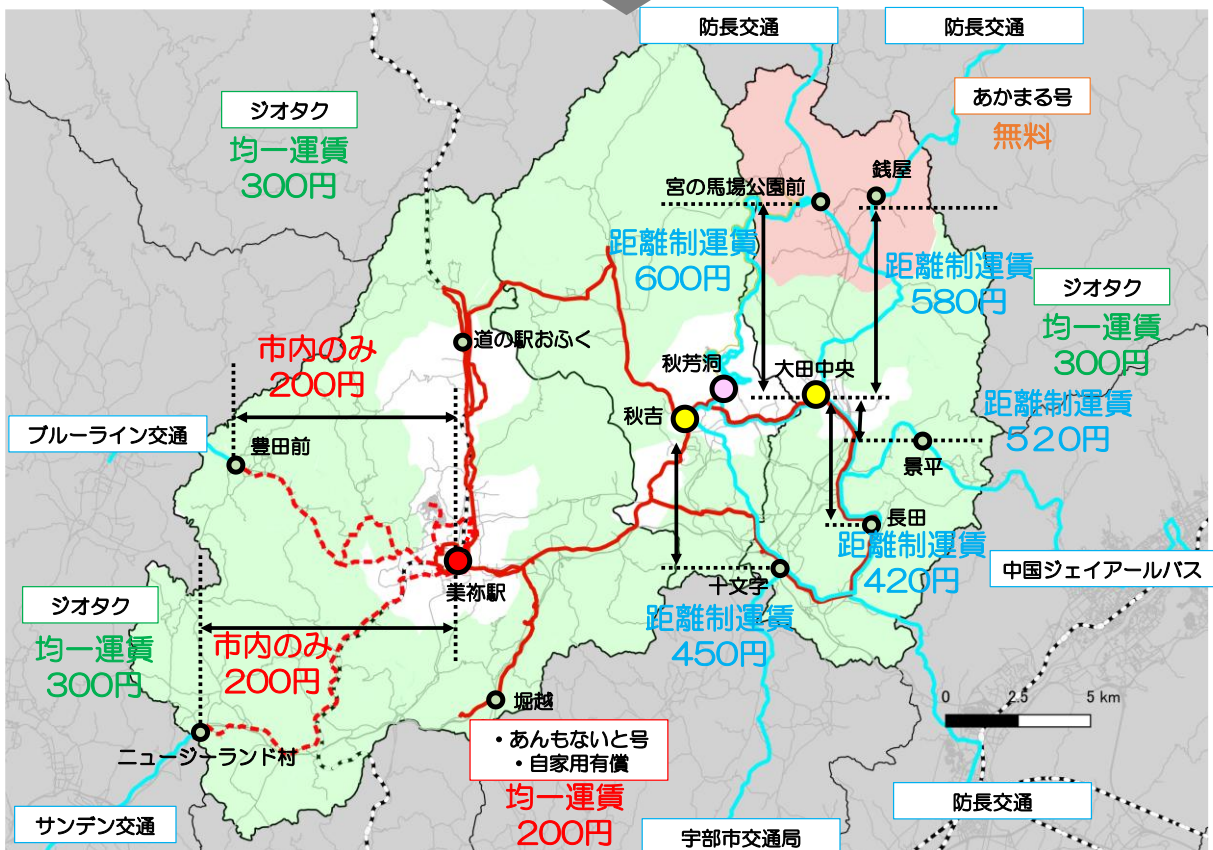
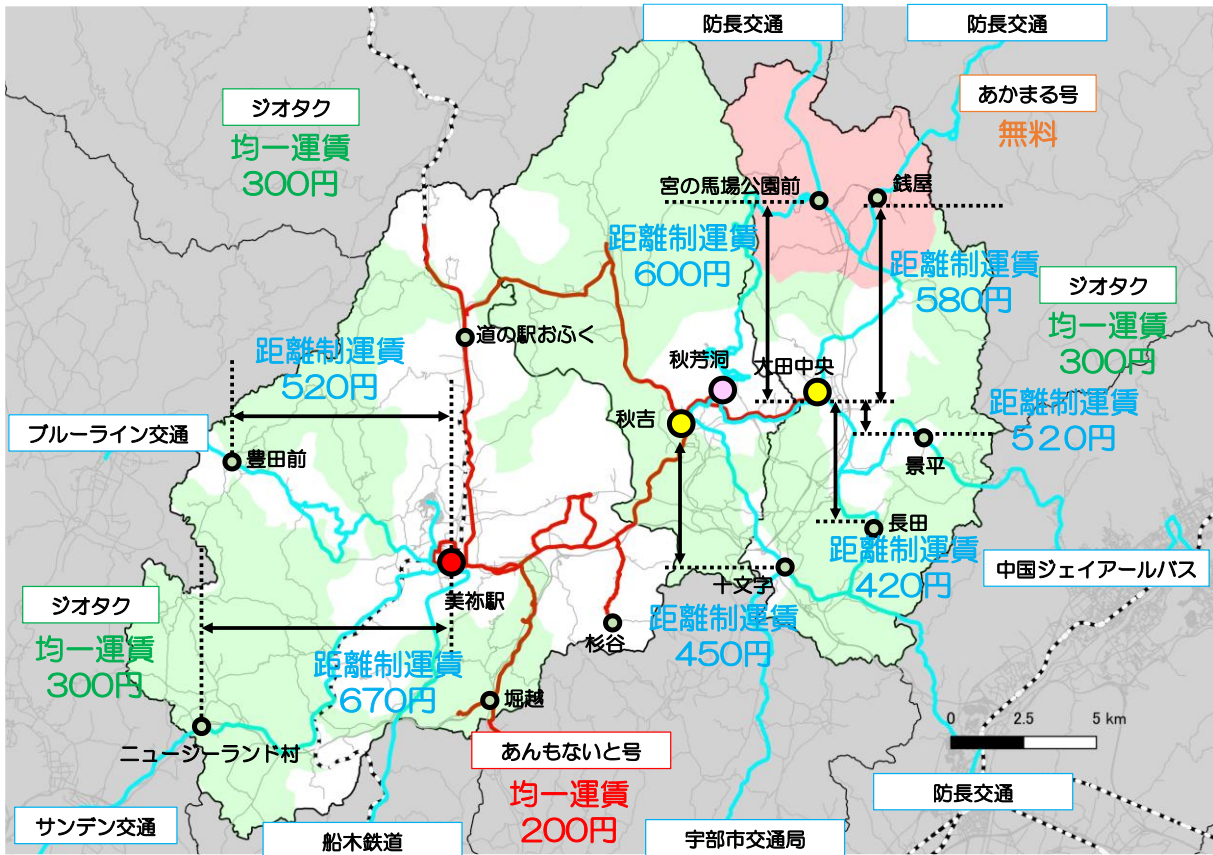
1 乗車あたり 200 円

#### (4) 利用しやすい運賃・ダイヤの設定

##### ◆制度導入の概要

項目	内容
制度導入のねらい	美祿市内区間において、サンデン交通とブルーライン交通を“あんもないと号”と同額（200 円）で利用できるように協議運賃区間を設定し、運賃負担の軽減を図る。
対象路線 (令和 5 年 10 月実施)	<サンデン交通> ・美祿駅～下関駅線  <ブルーライン交通> ・豊田町西市～美祿駅線 令和 6 年 4 月 1 日廃止 ・美祿駅～来福台線 令和 6 年 4 月 1 日廃止
対象路線 (令和 6 年 4 月実施)	<ブルーライン交通> ・豊田町西市～美祿駅～来福台線 令和 6 年 4 月 1 日新設

◆全体像



◆協議運賃の対象区間(運賃三角表)

①サンデン交通

美祢駅～下関駅線

(単位:円)

□ : 協議運賃対象区間 (均一200円)  
 ■ : 先乗り安防止のため、運賃値上げ調整区間

区間	美祢駅	美祢市役所前	赤倉	南本郷	萩母河内	四郎ヶ原	江の河原	川東	岩内内	朝の倉	厚保駅	厚保本郷	原	深土	ニューランド	湯谷	肥田	下関駅	小月駅	伊予タケ	
美祢駅	200	200	200	200	200	200	200	200	200	200	200	200	200	200	200	200	200	200	200	200	200
美祢市役所前		200	200	200	200	200	200	200	200	200	200	200	200	200	200	200	200	200	200	200	200
赤倉			200	200	200	200	200	200	200	200	200	200	200	200	200	200	200	200	200	200	200
南本郷				200	200	200	200	200	200	200	200	200	200	200	200	200	200	200	200	200	200
萩母河内					200	200	200	200	200	200	200	200	200	200	200	200	200	200	200	200	200
四郎ヶ原						200	200	200	200	200	200	200	200	200	200	200	200	200	200	200	200
江の河原							200	200	200	200	200	200	200	200	200	200	200	200	200	200	200
川東								200	200	200	200	200	200	200	200	200	200	200	200	200	200
岩内内									200	200	200	200	200	200	200	200	200	200	200	200	200
朝の倉										200	200	200	200	200	200	200	200	200	200	200	200
厚保駅											200	200	200	200	200	200	200	200	200	200	200
厚保本郷												200	200	200	200	200	200	200	200	200	200
原													200	200	200	200	200	200	200	200	200
深土														200	200	200	200	200	200	200	200
ニューランド															200	200	200	200	200	200	200
湯谷																200	200	200	200	200	200
肥田																	200	200	200	200	200
下関駅																		200	200	200	200
小月駅																			200	200	200
伊予タケ																				200	200

②ブルーライン交通

豊田町西市～美祢駅～来福台線 令和6年4月1日新設

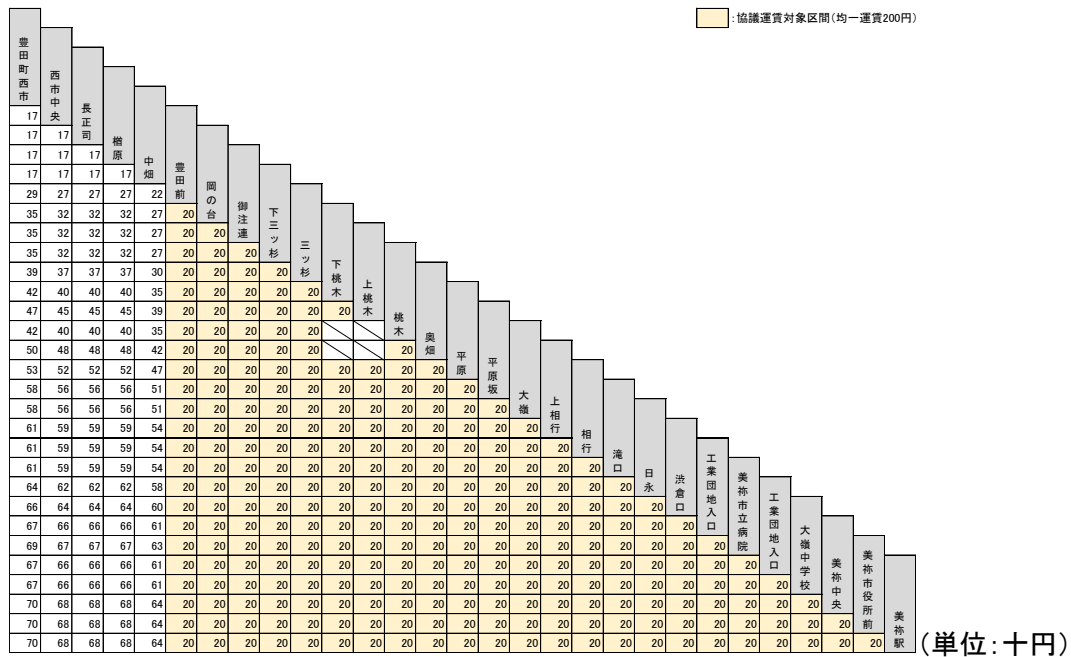
(単位:十円)

区間	1	2	3	4	5	6	7	8	9	10	11	12	13	14	15	16	17	18	19	20	21	22	
来福台	1																						
来福台入口	2	200																					
工業団地	3	200	200																				
美祢市立病院	4	200	200	200																			
工業団地	5	200	200	200	200																		
曾根入口	6	200	200	200	200	200																	
美祢青嶺高校前	7	200	200	200	200	200	200																
美祢青嶺高校	8	200	200	200	200	200	200	200															
具ヶ坪	9	200	200	200	200	200	200	200	200														
美祢警察署前	10	200	200	200	200	200	200	200	200	200													
美祢市役所前	11	200	200	200	200	200	200	200	200	200	200												
美祢駅	11	200	200	200	200	200	200	200	200	200	200	200											
美祢中央	12	200	200	200	200	200	200	200	200	200	200	200	200										
大嶺中学校	13	200	200	200	200	200	200	200	200	200	200	200	200	200									
洪倉口	14	200	200	200	200	200	200	200	200	200	200	200	200	200	200								
日永	15	200	200	200	200	200	200	200	200	200	200	200	200	200	200	200							
奥畑	16	200	200	200	200	200	200	200	200	200	200	200	200	200	200	200	200						
桃木	17	200	200	200	200	200	200	200	200	200	200	200	200	200	200	200	200	200					
三ツ杉	18	200	200	200	200	200	200	200	200	200	200	200	200	200	200	200	200	200	200				
下三ツ杉	19	200	200	200	200	200	200	200	200	200	200	200	200	200	200	200	200	200	200	200			
御注連	19	200	200	200	200	200	200	200	200	200	200	200	200	200	200	200	200	200	200	200	200		
岡の台	19	200	200	200	200	200	200	200	200	200	200	200	200	200	200	200	200	200	200	200	200		
豊田前	20	200	200	200	200	200	200	200	200	200	200	200	200	200	200	200	200	200	200	200	200		
中畑	21	620	620	620	620	620	620	620	620	620	620	620	620	600	580	560	530	420	350	300	270	220	
櫛原	21	670	670	670	670	670	670	670	670	670	670	670	670	650	630	610	590	480	400	370	320	270	170
具正司	22	670	670	670	670	670	670	670	670	670	670	670	670	650	630	610	590	480	400	370	320	270	170
西市中央	22	670	670	670	670	670	670	670	670	670	670	670	670	650	630	610	590	480	400	370	320	270	170
豊田町西市	23	690	690	690	690	690	690	690	690	690	690	690	690	670	650	630	610	500	420	390	350	290	170

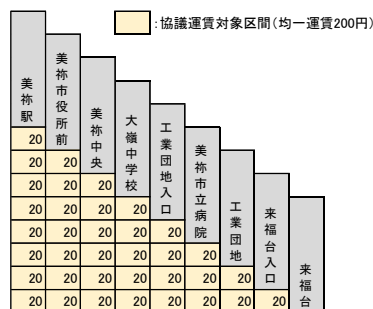
(単位:十円)

乗降点/私立病院・青嶺高校・早原/豊田町西市	1	2	3	4	5	6	7	8	9	10	11	12	13	14	15	16	17	18	19	20	21	22	23	24	25
美福台	1																								
美福台入口	2	200																							
工業団地	3	200	200																						
美祿市立病院	4	200	200	200																					
工業団地	5	200	200	200	200																				
曾根入口	6	200	200	200	200	200																			
美祿青嶺高校前	7	200	200	200	200	200	200																		
美祿青嶺高校	8	200	200	200	200	200	200	200																	
長ヶ坪	9	200	200	200	200	200	200	200	200																
美祿警察署前	10	200	200	200	200	200	200	200	200	200															
美祿市役所前	11	200	200	200	200	200	200	200	200	200	200														
美祿駅	11	200	200	200	200	200	200	200	200	200	200	200													
美祿中央	12	200	200	200	200	200	200	200	200	200	200	200	200												
大嶺中学校	13	200	200	200	200	200	200	200	200	200	200	200	200	200											
洪倉口	14	200	200	200	200	200	200	200	200	200	200	200	200	200	200										
日永	15	200	200	200	200	200	200	200	200	200	200	200	200	200	200	200									
滝口	16	200	200	200	200	200	200	200	200	200	200	200	200	200	200	200	200								
相行	16	200	200	200	200	200	200	200	200	200	200	200	200	200	200	200	200	200							
上相行	16	200	200	200	200	200	200	200	200	200	200	200	200	200	200	200	200	200	200						
大嶺	17	200	200	200	200	200	200	200	200	200	200	200	200	200	200	200	200	200	200	200					
平原坂	17	200	200	200	200	200	200	200	200	200	200	200	200	200	200	200	200	200	200	200	200				
平原	18	200	200	200	200	200	200	200	200	200	200	200	200	200	200	200	200	200	200	200	200				
奥畑	19	200	200	200	200	200	200	200	200	200	200	200	200	200	200	200	200	200	200	200	200	200			
桃木	20	200	200	200	200	200	200	200	200	200	200	200	200	200	200	200	200	200	200	200	200	200	200		
三ツ杉	21	200	200	200	200	200	200	200	200	200	200	200	200	200	200	200	200	200	200	200	200	200	200	200	
下三ツ杉	22	200	200	200	200	200	200	200	200	200	200	200	200	200	200	200	200	200	200	200	200	200	200	200	200
御注連	22	200	200	200	200	200	200	200	200	200	200	200	200	200	200	200	200	200	200	200	200	200	200	200	200
岡の台	23	200	200	200	200	200	200	200	200	200	200	200	200	200	200	200	200	200	200	200	200	200	200	200	200
豊田前	23	200	200	200	200	200	200	200	200	200	200	200	200	200	200	200	200	200	200	200	200	200	200	200	200
中畑	24	620	620	620	620	620	620	620	620	620	620	600	580	560	530	530	510	470	420	350	300	270	220		
楢原	24	670	670	670	670	670	670	670	670	670	670	670	650	630	610	590	560	520	480	400	370	320	270	170	
長正司	25	670	670	670	670	670	670	670	670	670	670	670	650	630	610	590	560	520	480	400	370	320	270	170	
西市中央	25	670	670	670	670	670	670	670	670	670	670	650	630	610	590	560	520	480	400	370	320	270	170	170	
豊田町西市	26	690	690	690	690	690	690	690	690	690	690	670	650	630	610	580	530	500	420	390	350	290	170	170	

豊田町西市～美祿駅線 令和6年3月31日廃止



来福台線 令和6年3月31日廃止



(単位:十円)

③協議運賃区間に関連する定期券等

対象事業者	定期券等の名称
サンデン交通 ブルーライン交通	Yamaguchi Bus Pass 1Day (1日、2日、3日)
サンデン交通 ブルーライン交通	Yamaguchi Bus Pass 1Day (1日、2日、3日)
サンデン交通 ブルーライン交通	こども50円バス
サンデン交通 ブルーライン交通	SUNQパス北部九州 (3日間)
サンデン交通	SUNQパス全九州 (3日間、4日間)
サンデン交通	サンデン1dayパス 令和7年8月廃止
サンデン交通	サンデン1dayパス (24時間デジタル券) 令和7年7月1日開始
サンデン交通	フリー定期エリアA (一般) (1カ月、3カ月、6か月)
サンデン交通	フリー定期エリアA (学生) (1カ月、3カ月、6か月)
サンデン交通	ロングライフパス (65歳~) (1カ月、3カ月、6か月)
サンデン交通	夏休み定期券 (SAN★SUNパス)
サンデン交通	中高生100円バス
ブルーライン交通	freely (1カ月、3カ月、6か月)
ブルーライン交通	ブルるん♪バス (1カ月、3カ月、6か月)
ブルーライン交通	山口県共通バスカード

## 第3章

# 美祢市における支援の内容

### (1) 地域公共交通ネットワークの確保・維持に対する支援

地域住民の生活を支える地域公共交通網を確保・維持していくため、国・県との適切な役割分担を踏まえたうえで、市自主運行バス運行事業者及び民間路線バス運行事業者に対して必要な支援を行います。

### (2) 住民説明会や乗り方教室の開催

利便増進実施事業の内容に関して住民への周知と利用促進を図るため、住民を対象とした説明会や乗り方教室を開催します。

#### 支援に係る経費：2,402,400 円

住民説明会資料作成費（美祢市地域公共交通利便増進実施計画推進事業支援業務（ジオタク・ジオバスチラシ、公共交通ガイド））

### (3) 住民組織による地域内交通の導入に対する支援

住民組織が主体となって運営する地域内交通に関して、国・県との適切な役割分担を踏まえたうえで、住民組織と調整を図りながら導入に向けた必要な支援を行います。

#### 支援に係る経費：1,688,000 円

あかまる号の運行委託費（R5 予算）

### (4) 地域のニーズに対応した利用促進施策の実施

各地区からの移動にかかる経費負担の格差をなくすため、必要に応じて割引券や優待乗車証などを発行します。また、各地区の公民館に美祢市内の公共交通に詳しい職員を配置し、公共交通を利用した移動で住民の方が困ったときにすぐに対応できる環境を整備します。

#### 支援に係る経費：11,780,000 円

高齢者外出支援事業費（R5 予算）

（内訳：乗車証作成費、発送代、OD 調査委託費、運賃差額負担金）

## 第4章

# 利便増進事業に関連して実施する施策

利便増進事業に関連して実施する施策を以下に示します。

### 1 利便増進事業関連施策

基本方針

誰も一人にさせないまちの創造

目標

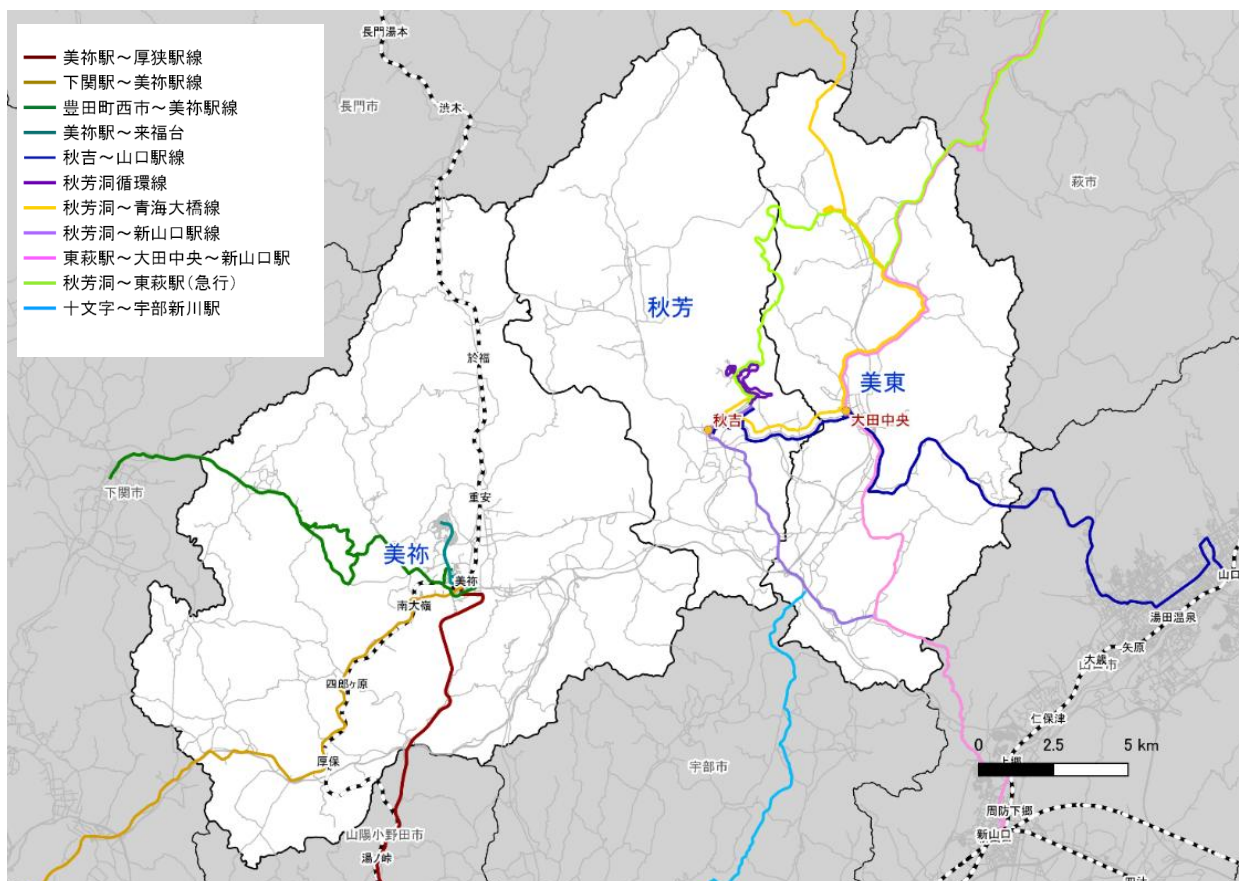
みんながおでかけしやすい公共交通を構築する

施策名 ①広域幹線の維持・改善

実施時期 R5 R6 R7 R8 R9

#### 取組 広域幹線の維持・改善

広域幹線として位置づけられる JR 美祢線や路線バスは、近隣市から本市間の広域的な移動だけでなく、地域内の移動においても生活に必要な移動を担っています。利用者数が減少傾向にあるなか、行政と連携した利用促進などにより市民や観光客に利用して頂くことで路線の維持を目指します。また、乗降調査や地域からの意見・要望などは運行事業者と調整し、可能な範囲で効率的・効果的な運行改善を図ります。



**取組 外部環境の変化に対応した継続的な支援**

新型コロナウイルス感染症の拡大による利用者数の減少や原油価格の高騰による経費の増大など外部環境の変化による、予測できない事態が多く発生しています。広域幹線を維持していくため、著しい外部変化が起きた場合は運行事業者と協議の上、適宜、市として必要な支援を検討します。

**施策名**

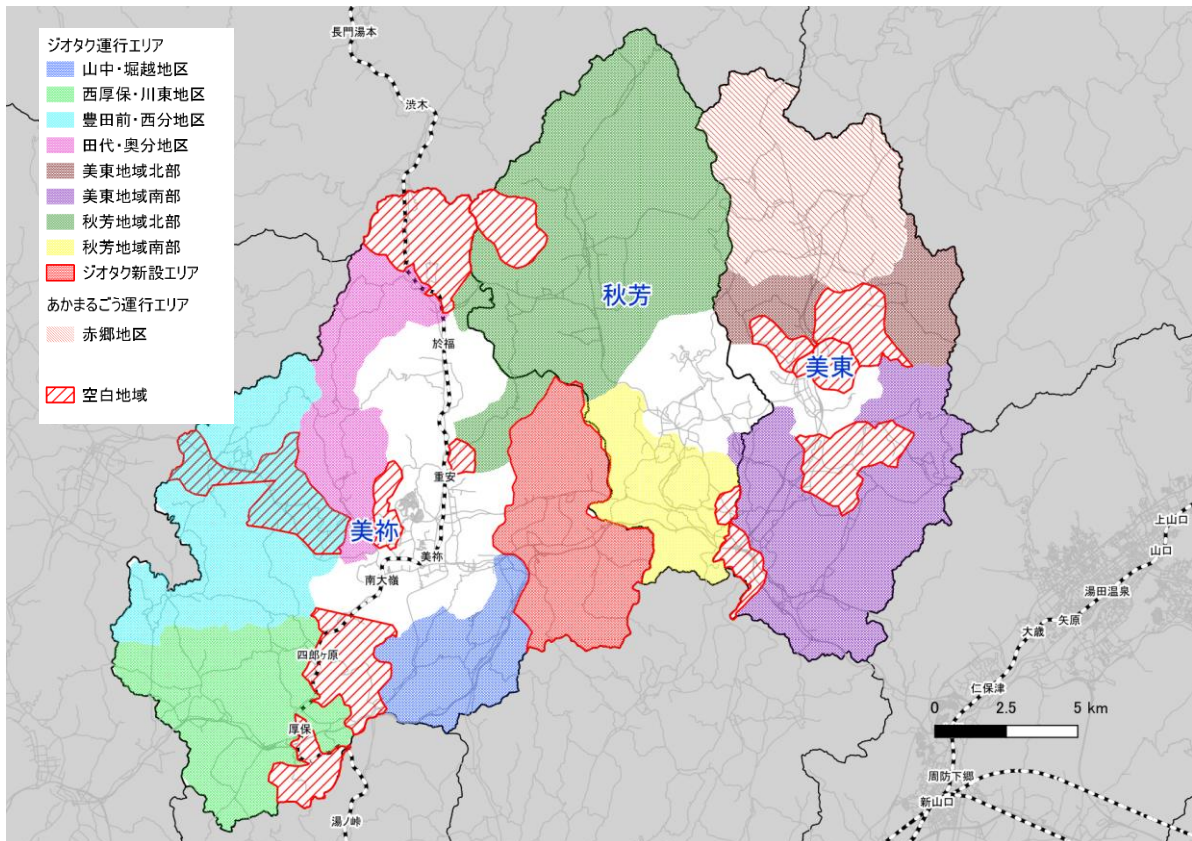
**②地域の实情に合った支線の再構築**

**実施時期**

**R5 R6 R7 R8 R9**

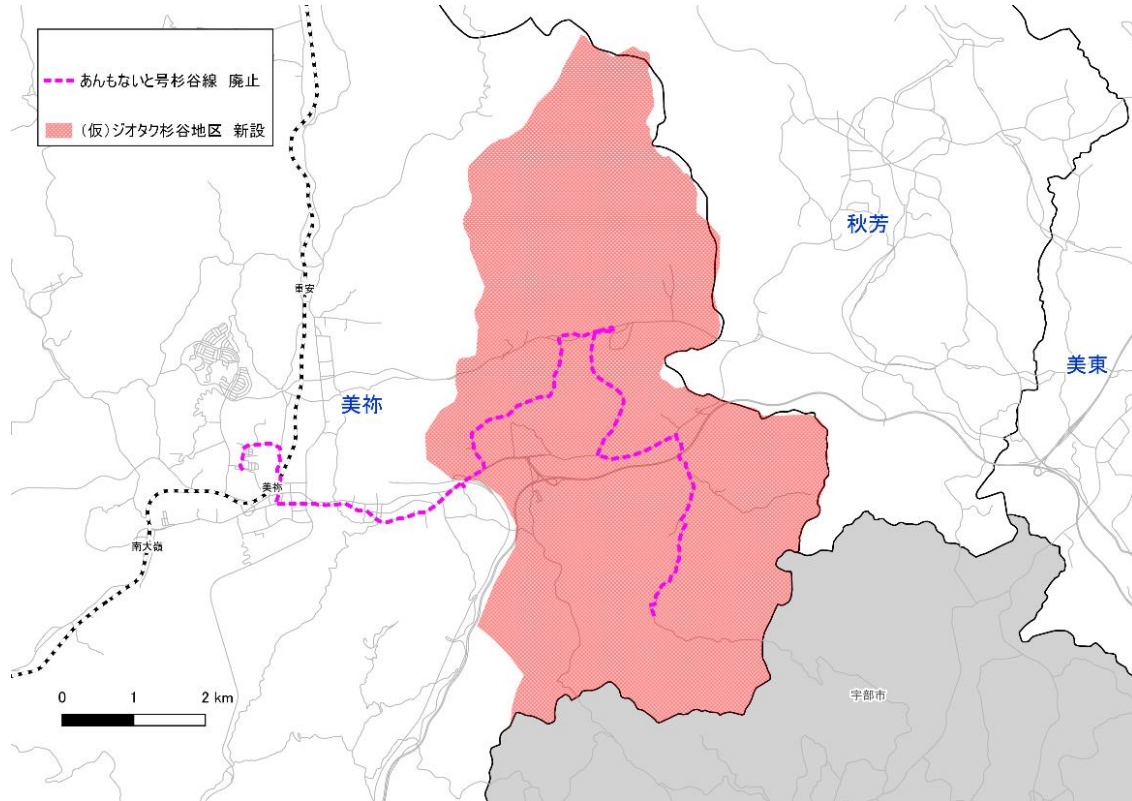
**取組 交通不便地域の解消**

運行開始当初から路線バスとの競合を避けるため、路線バスのバス停から 300 m圏内の住民はジオタクの利用対象外と設定していました。地域住民から「高齢になり、300m圏内でもバス停までの移動が難しい」といった意見があることや、公共交通を取り巻く環境が著しく変化するなか、地域の移動手段を協働で維持するため、300m 制度撤廃や運行区域を拡大することで、地域住民の生活に必要な移動手段を確保します。)



## 取組 あんもないと号杉谷線のジオタクへの転換

運転士不足により継続的にサービス提供が困難な一般乗合旅客自動車運送事業（“あんもないと号”杉谷線）からジオタク（杉谷・河原地区）に輸送モードを転換することで、地域ニーズに応じた移動手段を確保する。



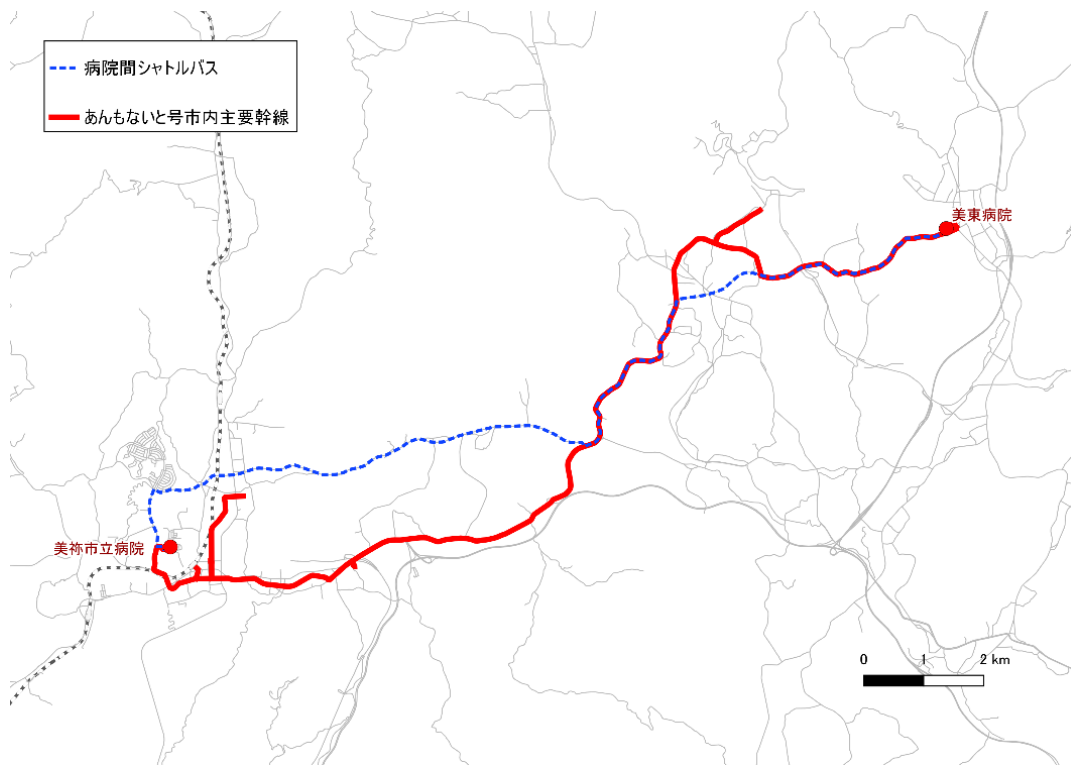
**取組 運行経路の変更(温水プール、美祢青嶺高校への乗り入れ)**

令和3年度の市内全線の乗降調査結果において、午後に児童・生徒の温水プールへの移動ニーズがあることから、市内主要幹線を温水プール敷地内に乗り入れることで、利便性の向上を図ります。

また、平成30年度に通学・通勤おすすめ線が美祢青嶺高校に乗り入れを開始し、一定の効果を上げている一方で、「テスト期間等も利用できる便がほしい」といった意見があることから、市内主要幹線の一部の便を乗り入れることで、さらなる利便性の向上を図ります。

**取組 病院間無料シャトルバスとの統合**

病院間無料シャトルバスと市内主要幹線において、岩永バス停～美東病院バス停間で重複区間が存在していることから、市内主要幹線と統合することで、運行の効率化を図る。



**取組 市内主要幹線の乗継ダイヤの調整**

令市内主要幹線は民間路線バスとあんもないと号が協働して運行しています。各路線でダイヤ改正が実施される場合は、各事業者間で連携し、乗継時間を改善することで、乗継利便性の向上を図ります。また、市内主要幹線は広域幹線の JR 美祢線との乗継ぎに配慮したダイヤ設定により、JR 美祢線の利用促進を図ります。

<b>施策名</b>	<b>④都市拠点・地域拠点の移動手段の確保</b>	<b>実施時期</b>	R5	R6	R7	R8	R9
------------	---------------------------	-------------	----	----	----	----	----

**取組 地域拠点における移動手段の確保**

**・美東総合支所周辺**

総合支所の建替えに伴い、地域拠点の主要結節点である大田中央バス停から美東総合支所間の移動手段確保が求められています。また、大田中央バス停の環境改善、総合支所周辺に分散する商業施設や医療機関への移動手段を確保し、周遊性を向上させることで、地域拠点のにぎわいを創出します。

**・秋芳総合支所周辺**

総合支所の建替えに伴い、図書館や貸スペースなどの複合施設となる新総合支所周辺への新たな人の流れを生み出し、にぎわいを創出するための移動手段を検討します。

**取組 地域拠点の新主要結節点への公共交通の乗り入れ**

秋芳総合支所の建替えに伴い、地域拠点の主要結節点を秋吉バス停から秋芳総合支所へ変更し、新主要結節点となる秋芳総合支所にあんもないと号及びジオタクが乗り入れることで、利便性の向上を図り、周辺地区から地域拠点への人の流れを生み出します。

民間路線バスについては、道路や転回場、駐車場の環境を踏まえ、建替え後の秋芳総合支所に可能な限り近場で乗降できるよう検討します。

<b>施策名</b>	<b>⑤利用しやすい運賃・ダイヤの設定</b>	<b>実施時期</b>	R5	R6	R7	R8	R9
------------	-------------------------	-------------	----	----	----	----	----

**取組 公共交通機関間の乗継ダイヤの調整**

鉄道、路線バス等公共交通でダイヤ改正が実施される場合は、各事業者間で連携し、乗継時間を調整することで、乗継利便性の向上を図ります。

**取組 高齢者の運賃割引制度の調査・検討**

高齢者の通院や買い物などの外出を支援し、公共交通の利用促進を図るため、近隣自治体の制度や実現可能性等の調査を行い、運賃割引制度の導入を検討します。

<b>施策名</b>	⑥運転士確保の支援	<b>実施時期</b>	R5	R6	R7	R8	R9
------------	-----------	-------------	----	----	----	----	----

**取組** 運転士紹介制度の検討

タクシー運転士の不足や高齢化が深刻化し、人材確保に向けた取組が急務となっていることから、運転士確保に対する支援を行い、持続可能なサービス提供を図ります。また、事業効果を高めるため、事業者への支援だけでなく、紹介者にメリットを付与する仕組みを検討します。

**取組** 普通自動車第二種運転免許の取得支援

運転士の不足や高齢化が深刻化するなか、地域住民主体による運行やタクシー運行において必要不可欠な資格である普通自動車第二種運転免許取得を支援することで、事業継続を後押しし、公共交通の持続可能性を高めます。

**取組** 運転士確保イベントの参画

運転体験会のイベントや就職フェアなど、運転士確保に関するイベントの開催に積極的に協力し、運転士不足の解消に努めます。イベントにあたっては、山口県や隣接自治体などと連携を図ります。



### 取組 観光地を周遊する路線確保の検討

本市の中心観光地である秋吉台・秋芳洞やコロナ禍でも安定した観光客が訪れた別府弁天池など、点在する観光地と JR 於福駅間を結ぶ移動手段が整備・確保されていないことから、観光客（訪日外国人を含む）の利便性や周遊性向上に向けた移動手段を検討し、併せて JR 美祢線の利用促進を図ります。

### 取組 GTFS データの整備

経路を調べる段階で移動の選択肢にあがることから、観光二次：三次交通の利用可能性の向上につながることから、GTFS データを整備し、Google Map 等の経路検索エンジンに移動手段が表示される環境を整え、利用促進を図ります。

※GTFS (General Transit Feed Specification)

公共交通機関の時刻表とその地理的情報に使用される共通形式を定義したもので、Google 社向けのフォーマットとして作成されましたが、現在はオープン化され、誰もが使用できるものとなっています

### 取組 車内や乗降場所、案内サインの多言語化

新型コロナウイルス収束後の観光ニーズの高まりに備え、情報提供ツールの多言語化を充実させることで、訪日外国人が観光しやすい環境を整えます。

## 第5章

## 事業の効果

### 1 年度別の見直しで想定している事業の効果

年度別の路線見直しによる事業効果を以下に示します。

#### (1) 令和5年10月実施

事業の効果	内容	実施前	実施後
利便性	通院、買物等の移動の利便性向上	「2 事業効果」に記述	
効率性	収支率の向上	27.9%	29.2%

#### (2) 令和6年4月実施

事業の効果	内容	実施前	実施後
利便性	通院、買物等の移動の利便性向上	「2 事業の効果」に記述	
効率性	収支率の向上	16.2%	17.1%

## 2 事業の効果（利便性及び効率性の向上）

### (1) 令和5年10月実施

項目	路線名	令和5年10月実施内容		地域公共交通計画での目標における位置づけ
		利便性	効率性	
地域の 実情に 合った支 線の再 構築	【新設】 ジオバス 堀越・根越線 美祢第一交通(有)	<ul style="list-style-type: none"> <li>●スクールバスとしての運行を担うことで、通学において利便性を向上</li> <li>●増便により、移動の選択肢を増やすことで、移動利便性向上</li> <li>●最寄りの乗継拠点でスムーズに乗継できるようダイヤ調整することで、地域間の移動や、隣接市への移動利便性を向上</li> </ul>	<ul style="list-style-type: none"> <li>●車両の小型化</li> <li>●利用が少ない区間を廃止し、運行経費削減</li> </ul>	みんながおでかけしやすい公共交通を構築する
	【新設】 ジオバス 於福線 美祢構内タクシー(株)	<ul style="list-style-type: none"> <li>●居住地の張り付きが多い旧道に運行ルートを変更することで、特に高齢者の居住地からバス停までの身体的な負担を軽減しさらに日常生活における利便性を向上</li> <li>●交通量や道路環境を踏まえ、一部の区間をフリー乗降とすることで、利便性を向上</li> <li>●最寄りの乗継拠点でスムーズに乗継できるようダイヤ調整することで、地域間の移動や、隣接市への移動利便性を向上</li> </ul>	<ul style="list-style-type: none"> <li>●車両の小型化</li> <li>●利用が少ない区間を廃止し、運行経費削減</li> </ul>	
利用しや すい運 賃・ダイ ヤの設 定	美祢駅～下関駅線 サンデン交通(株)	<ul style="list-style-type: none"> <li>●美祢市内の全区間において、協議運賃を設定することで、運賃負担を軽減する</li> </ul>	—	
	豊田町西市～美祢駅線 ブルーライン交通(株)			
	美祢駅～来福台線 ブルーライン交通(株)			

(2) 令和6年4月実施

項目	路線名	令和6年4月実施内容		地域公共交通計画での目標における位置づけ
		利便性	効率性	
都市拠点・地域拠点の移動手段の確保	豊田町西市～美祢駅～来福台線 ブルーライン交通(株)	●居住誘導区域内に立地する住宅団地や人口密度が高い地区から医療機関、商業施設、高等学校等の施設間を結ぶ経路を延伸することで、都市拠点内の周遊性向上を図る。	—	みんながおでかけしやすい公共交通を構築する
利用しやすい運賃・ダイヤの設定		●美祢市内の全区間において、協議運賃を設定することで、運賃負担を軽減する	—	

## 第6章

# 事業の実施に必要な資金の額・調達方法

### 1 資金の額・調達方法

事業の実施に必要な資金の額及び調達方法について、以下に示します。

#### (1) 令和5年10月実施

項目	路線名	総事業費 (円)	調達方法		
			内訳 (円)	調達主体	備考 (補助金など)
地域の 実情に 合った 支線の 再構築	ジオバス 掘越・根越線	8,708,000	1,098,000	美祿第一交通(有)	運送の対価
			3,805,000	美祿市	フィーダー補助(国)
			3,805,000	美祿市	市町村負担
	ジオバス 於福線	9,400,000	965,594	美祿構内タクシー(株)	運送の対価
			4,217,000	美祿市	フィーダー補助(国)
			4,217,000	美祿市	市町村負担
利用し やすい 運賃・ ダイヤ の設定	美祿駅～下関駅線	94,389,324	35,229,983	サンデン交通(株)	運送収入
			10,345,000	サンデン交通(株)	幹線補助(国)
			10,345,000	山口県	運行補助
			38,469,000	関連市町 (美祿市・下関市)	運行補助
	豊田町西市～美祿駅線	31,077,560	5,341,366	ブルーライン交通(株)	運送収入
			5,790,000	山口県	運行補助
			19,946,000	関連市町 (美祿市・下関市)	運行補助
	美祿駅～来福台線	3,810,600	455,301	ブルーライン交通(株)	運送収入
			492	ブルーライン交通(株)	事業者負担
			3,364,000	美祿市	運行補助

(2) 令和6年4月実施

項目	路線名	総事業費 (円)	調達方法		
			内訳 (円)	調達主体	備考 (補助金など)
都市拠点・地域拠点の移動手段の確保	豊田町西市～美祢駅～来福台線	38,045,328	6,517,976	ブルーライン交通(株)	運送収入
			8,560,199	ブルーライン交通(株)	幹線補助(国)
			8,560,199	山口県	運行補助
			14,406,954	関連市町 (美祢市・下関市)	運行補助

(3) 令和7年10月実施

項目	路線名	総事業費 (円)	調達方法		
			内訳 (円)	調達主体	備考 (補助金など)
都市拠点・地域拠点の移動手段の確保	豊田町西市～美祢駅～来福台線	40,789,000	6,095,000	ブルーライン交通(株)	運送収入
			5,259,000	美祢市・下関市 (ブルーライン交通(株))	幹線補助(国)
			5,724,000	美祢市・下関市 (ブルーライン交通(株))	フィーダー補助(国)
			5,259,000	関連市町 (美祢市・下関市)	県補助
			18,452,000	関連市町 (美祢市・下関市)	運行費補助