

公民館だより

令和5年5月号

# あきよし



【令和5年5月1日発行】

住所：美祢市秋芳町秋吉5353-1

TEL：0837-62-1924 / FAX：0837-62-0329

E-mail：s-kyouiku@city.mine.lg.jp

ホームページ用  
QRコード



【秋吉公民館マスコットキャラクター】  
しゅうきち（秋吉）くん



ふるさとを愛し、親しまれ、開（拓）かれた公民館を目指して



令和5年度がスタートして1ヶ月が経ち、秋吉公民館及び秋芳図書館は令和5年4月1日付けの人事異動等により、新体制となりました。

秋吉公民館年間目標の「ふるさとを愛し、親しまれ、開（拓）かれた公民館を目指して」について、地域の方がより気軽に御利用ができる施設となるよう、職員一同努力してまいります。今年度も引き続き、皆様の御支援・御協力を賜りますようよろしくお願いいたします。

## 【秋吉公民館職員及び秋芳図書館職員着任・離任の挨拶】

令和5年4月1日付け人事異動により、市民課から秋吉公民館に主事1名、秋芳図書館に会計年度任用職員1名が着任しましたので挨拶及び自己紹介を記載します。

### 【秋吉公民館 主事 江本 友里（えもと ゆり）】



お世話になります。

この度の人事異動により、秋吉公民館に勤務することになりました江本です。公民館業務は初めてで出身も旧美祢市のため、秋吉地区について少しずつ勉強できたらと思っています。

秋吉公民館の年間目標を念頭に置き、地域の方からさらに愛される公民館となるよう努力して参りますので、来館された際には御気軽にお声掛けください。

皆様の御指導、御協力のほどよろしくお願いいたします。

### 【秋吉公民館 前職員 中村 京太】

この度の人事異動により、嘉万公民館に異動することになりました。

秋吉公民館に来られる方と話をしていると「秋吉はまとまりが無い」という話を聞きました。私もそのような感じはしていましたが、地元の方もそういう認識があるのだと思いました。ただ、一方では秋吉地区が秋芳地域の中心だということも再認識する事が出来ました。

今後、新秋芳総合支所庁舎が令和7年1月から供用開始予定ですが、これからの秋芳地域の発展のためには秋吉地区の皆さんがどのような活動をされるのかが重要と思います。皆様の今後のご活躍を期待しております。秋吉地区の皆さん、4年間、大変お世話になりました。

### 【秋芳図書館 会計任用職員 松田 あいみ（まつだ あいみ）】

4月からお世話になります、秋芳図書館司書の松田です。

於福出身（先祖は秋芳町別府江原）です。

秋吉地区の中で1番好きな場所は秋吉八幡宮です。よろしくお願いいたします。



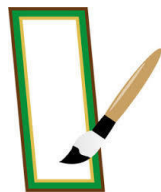
# 令和5年度秋吉公民館サークル活動団体の紹介について



【秋吉公民館マスコットキャラクター】  
しゅうきち(秋吉)くん

令和5年度秋吉公民館サークル活動団体を下記のとおり紹介します。  
サークル活動に興味のある方は公民館にお問い合わせ下さい。また、  
新たにサークル活動を行いたい方も公民館までお問い合わせ下さい。

番号	団体名	活動内容	人数	活動日	時間
1	ウバーレフォトクラブ	写 真	9人	月1回 第3木曜日	14:00~16:00
2	桔梗会	小原流生花	9人	月2回 第2・4土曜日	13:30~15:30
3	習字教室②	習 字	6人	毎週 水曜日	17:30~21:00
4	水彩画教室	水彩画	6人	月2回 第2・4火曜日	19:00~22:00
5	ころばん体操	体 操	16人	月2回 第1・3月曜日	13:00~16:00
6	民舞りんどう会	民 舞	4人	月2回 第1・3火曜日	9:30~11:30
7	みね吹矢クラブ	吹 矢	8人	月4回 第1~4木曜日	17:00~19:00
8	カラオケ会	カラオケ	5人	月2回 第1・3土曜日	18:00~21:00
9	秋芳古文書研究会	古文書	9人	月1回 第3月曜日	13:30~15:30
10	ことみ会	琴	2人	月1回 第3火曜日	14:30~16:00
11	鶴洲流法洲支部	詩 吟	10人	月4回 第1・3水曜日 ※残り2回は不定期	19:30~21:30
12	習字教室	書 道	7人	毎週 日曜日	9:00~11:30
13	手芸の会	パッチワーク	9人	月2回 第2・4水曜日	9:00~16:00
14	池坊美祢長門支部	華 道	19人	月1回	8:30~17:00
15	野火句会	俳 句	9人	月1回 金曜日	13:00~16:00



## 第21回 草炎桜まつりが開催されました

3月26日(日)、秋芳洞広谷南駐車場で第21回草炎桜まつりが開催されました。今年は、例年より開花時期が早かったことによりほぼ満開の状態を当日を迎えました。また、天候にも恵まれ、たくさんの方が来場されました。

メインステージでは、秋吉小学校のオープニングアクトや市内外の和太鼓チームの演奏があり、会場は大いに盛り上がりました。



## あきよし保育園通信.



4月20日(木)、園児たちの日常の様子を撮影に行きました。今回は、3~5歳児のクラスにお邪魔しました。

こどもの日に向けて、鯉のぼりの「吹き流し」に絵を書くことに挑戦していました。絵を描く前に机が汚れないよう、自分たちでシートを敷いており、園児たちの能力の高さに驚きました。

沢山の色を使い、一生懸命絵を描いていました。今後、既に作成している鯉のぼりと一緒に園内に掲示予定とのことでした。

華道家元池坊「華良会」(左から、下井喜美作 末永真智子作)



『ちょっと一言』

薫風自南来

新緑が希望を  
連れてきます。  
【Y・M】





# ウバーレフォトクラブ写真コーナー



題名「春の競演」【撮影者 H.O】



題名「美祢線100」【撮影者 ikeda1440】



題名「台上の桜」【撮影者 S.T】



題名「霧に佇む」【撮影者 K.I】

## 5月の納税のお知らせ

【納期限 5月31日】

- ※ 軽自動車税（種別割）（全期）
- ※ 保育利用料（5月分）
- ※ 市営住宅使用料（5月分）



## 秋吉地区の人口・世帯

【令和5年 3月31日現在】



人口	1161	(-3)
男	528	(-1)
女	633	(-2)
世帯数	581	(+2)

## 【5月の行事予定】

※5月の行事予定は特にありません。

知らないうちに、拡めちゃうから。



**STOP!**  
**感染拡大**  
— COVID-19 —



【秋吉公民館マスコットキャラクター】  
しゅうきち（秋吉）くん

## 【編集後記】

1番好きな花「桜」が咲くこの季節。開花宣言があった頃は満開のタイミングで雨予報でしたが、なんとか天気が持ち、しばらく晴れの日が続きました。そのおかげか、今年は開花から散るまでの日にちが長かった様に感じられます。

私も、公民館業務に取り組む中で桜のように地域のみなさんに愛されるような存在になりたいと思っています。

【担当 Y】