

令和8年度

教育要覧

ひとが育つひとが輝く教育の美祢



美祢市教育委員会

美祢市民憲章

(平成21年4月4日告示)

わたくしたちは、カルスト台地に抱かれた緑豊かな美祢市に住むことに誇りと責任をもち、潤いと活力のある住みよいまちづくりをめざし、この憲章を定めます。

- 1 自然を守り、郷土を愛し、美しいまちをつくりまします。
- 1 ふれあいと思いやりを大切にし、温かいまちをつくりまします。
- 1 よい伝統と文化を受け継ぎ、ひとを育むまちをつくりまします。
- 1 働くことに喜びと誇りをもち、活気ある豊かなまちをつくりまします。
- 1 未来への希望をもち、誰もが輝くまちをつくりまします。



市章



市の花「桜」



市の木「かし」

(平成21年4月4日告示)

目 次

I 美祢市の概要

1 概況	1
2 沿革	1
3 人口・世帯数	2
4 財政	2

II 教育の概要

1 基本理念	3
2 教育委員会の組織	4
3 市立学校一覧	5
(1) 施設概要	5
(2) 児童・生徒数	6
(3) 教職員数	7
(4) 児童・生徒数の推移	8
4 特別支援学級等	9
5 学校給食	10
6 教育財政	14
7 令和8年度美祢市教育委員会主要事業	15

III 教育環境の整備

特別支援教育推進事業	18
小・中学校管理事業	18
小・中学校施設整備事業	18
小・中学校通学支援事業	19
給食調理場管理運営事業	19

IV 学校教育の充実

学校教育基本方針	20
mine to 教育改革プロジェクト	21
美祢コミュニティ・スクール推進事業	22
MINE グローバル人財育成推進事業	23
令和8年度英語検定料補助事業実施要項	24
令和8年度美祢ジオパーク学習推進事業実施要項	25
学力向上対策プロジェクト事業	26
令和8年度美祢市学力向上イメージ図	27
ICT教育推進事業・個別最適化学習推進事業	28
こどもの発達を支える生徒指導サポート事業	29
児童むし歯予防事業	30
不登校対策の充実	31
特別支援充実事業	32
就学援助・特別支援教育就学奨励	33
奨学基金	34

V	生涯学習の推進	
1	社会教育委員	35
2	公民館の概要	36
3	図書館の概要	50
4	その他社会教育施設の概要	51
5	令和7年度 生涯学習主要事業実績	54
6	令和8年度 生涯学習主要事業計画	56
7	社会教育施設一覧	57
VI	生涯スポーツの推進	
1	社会体育施設の概要及び利用状況	58
2	令和7年度 生涯スポーツ主要事業実績	67
3	令和8年度 生涯スポーツ主要事業計画	67
4	令和7年度 小・中学校体育施設開放事業実績	68
5	体育施設一覧	70
VII	文化財保護の推進	
1	文化財保護関連施設	72
VIII	秋吉台科学博物館の充実	
1	美祢市立秋吉台科学博物館	75
IX	ジオパーク活動の推進	
1	目指す将来像	77
2	令和7年度活動実績及び令和8年度事業計画	77
3	地質サイト等一覧	80
4	Mine秋吉台ジオパークマップ	82
X	その他	
1	その他学校等施設の状況	83
2	教育委員会事務局及び教育機関の事務分掌	84



I 美祢市の概要

1 概況

美祢市は、平成 20 年 3 月 21 日に 1 市 2 町が合併し発足しました。山口県西部のほぼ中央に位置し、総面積は 472.64 km²で、東は山口市、西は下関市、南は宇部市、山陽小野田市、北は長門市、萩市に接しています。瀬戸内海へと流れる厚狭川及び厚東川の上流に位置しており、面積の 7 割を山林が占めるなど、中山間地域で自然豊かな地形となっています。

道路網は、市内を東西に横断する国道 435 号や、南北に縦断する国道 316 号及び国道 490 号などが、本市南部を横断する中国縦貫自動車道と市内 3 か所で接続しており、本市の有する観光スポットへの連絡を容易にしています。

代表的な観光スポットとして、日本最大のカルスト台地「秋吉台」、東洋屈指の大鍾乳洞「秋芳洞」等があります。この他にも国や県が指定する文化財を多数有し「秋吉台」、「秋芳洞」とともに、日本最古の国営銅山「長登銅山跡」、日本最大級の産出量を誇った無煙炭の炭鉱跡等の魅力ある歴史遺産など、豊かな自然環境や様々な観光資源に恵まれています。平成 17 年に、秋吉台地下水系が国際的に重要な湿地の条約である「ラムサール条約」に登録され、平成 27 年には、市全域が「Mine 秋吉台ジオパーク」として日本ジオパークに認定されました。令和 8 年 4 月にはユネスコ世界ジオパークに認定されたこの地域には、多くの観光客が訪れています。

また、豊富な地下資源にも恵まれ、無煙炭や石灰石、大理石等を産出し、鉱・工業都市として発展してきた歴史があり、石灰石の産出量は、現在も国内有数のシェアを誇っています。

令和 7 年 3 月に策定した第二次美祢市総合計画基本構想の基本理念である「秋吉台の魅力を活かし、みんなの力で創り出す！『未来につなげる共創 C I T Y』」の実現に向けた取組の中で、第三次教育振興基本計画をはじめとした各個別計画との整合性を図りながら、施策を着実に推進しています。

2 沿革

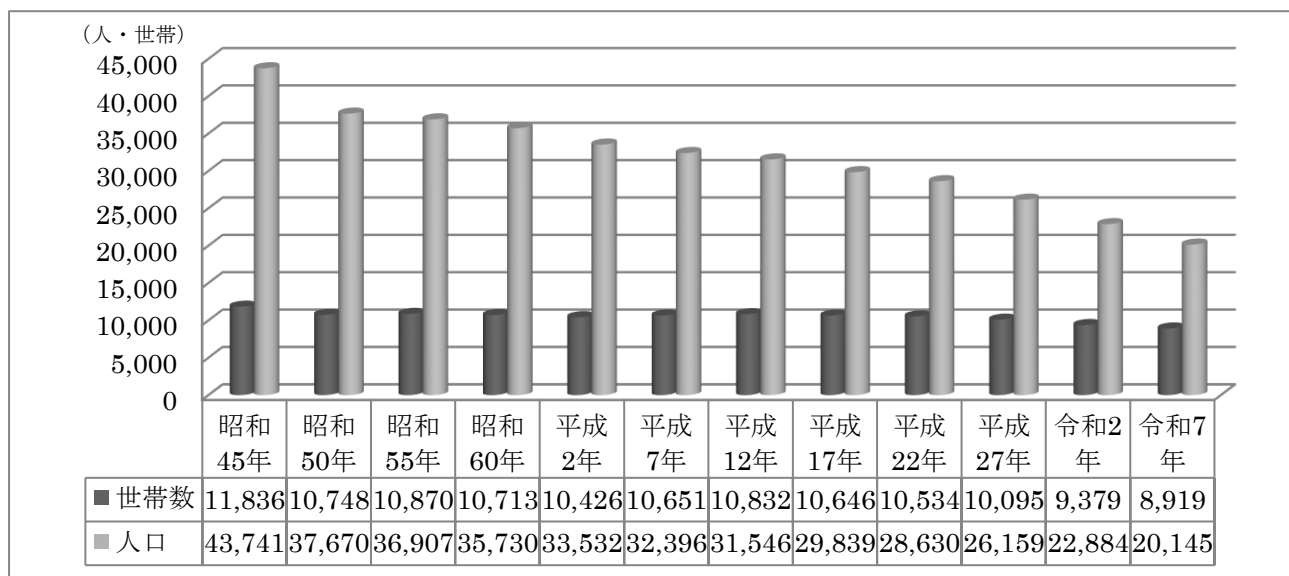
年月日	新市町名	関係旧市町村名
昭和 29年 3月 31日	美祢市	美祢郡大嶺町、伊佐町、於福村、東厚保村、西厚保村、豊浦郡豊田前町
昭和 29年10月 1日	美祢郡美東町	美祢郡大田町、綾木村、真長田村、赤郷村
昭和 30年 4月 1日	美祢郡秋芳町	美祢郡秋吉村、岩永村、別府村、共和村
平成 20年 3月 21日	美祢市	美祢市、美祢郡美東町、秋芳町

3 人口・世帯数

区 分	総人口	15歳未満	15～64歳	65歳以上
人 口(人)	20,076	1,284	9,432	9,360
比 率(%)	100.0	6.4	47.0	46.6

(資料：令和8年5月31日現在の住民基本台帳)

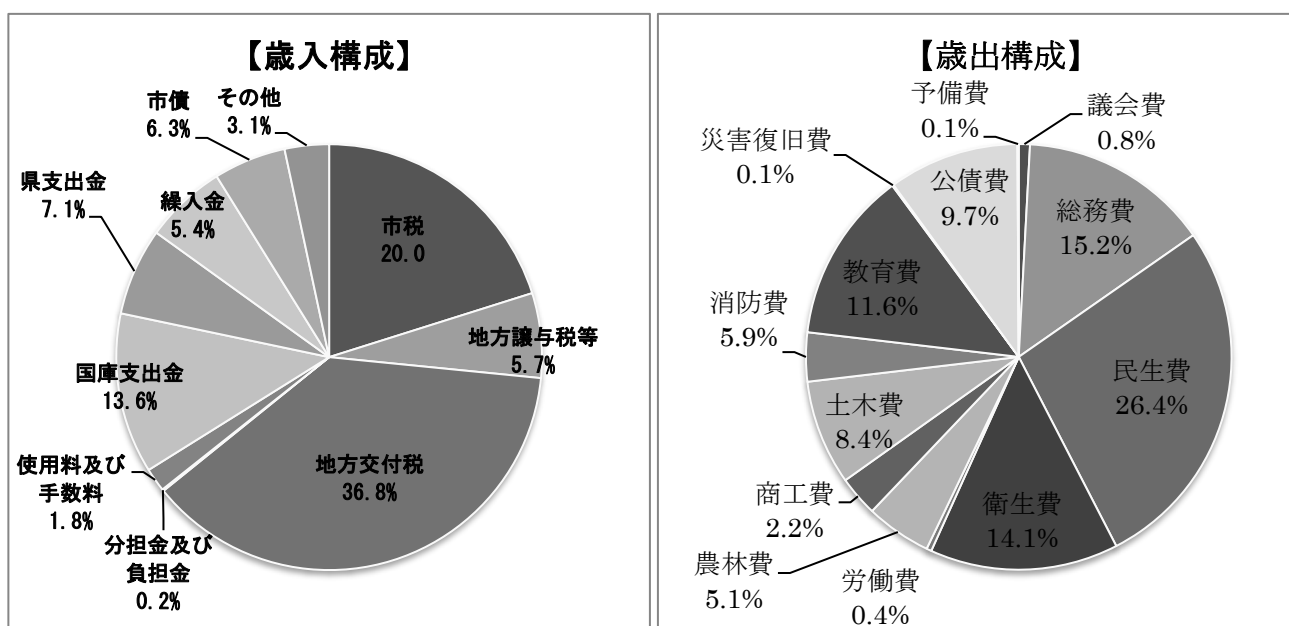
【人口・世帯数の推移】



(資料：国勢調査)

4 財政

令和8年度当初予算 歳入・歳出予算額 : 17,544,000千円



II 教育の概要

1 基本理念

「基本理念」は、本市の教育の基本的な考え方であり、目指すべき姿を示すものです。地域社会が大きく変わろうとする中、すべての市民が、恵まれた自然環境や伝統・文化を有する本市に誇りを持ち、生涯を通して学ぶことによって、多様な個性・能力を開花させ、豊かな人生を送るとともに、社会全体が発展していくことが重要です。

教育はこれらを実現させる基盤であり、第二次美祢市総合計画においても、その基本目標の一つに、「市の宝となる『ひとの育成』」が掲げられています。

将来を担うこどもたちが、ふるさと美祢に誇りを持ち、豊かな心を育むとともに、悠久なる文化遺産に包まれて、人と自然、人と人がともにより良く生きていけるウェルビーイングな教育環境の整備を進めていくことが必要です。

また、すべての市民一人ひとりが生涯を通して学び続け、個性を発揮できる環境づくりを進めることによって、ふるさと美祢を愛し、これまで育んできた地域文化を尊ぶ、創造性あふれる人材の育成を進めます。

本市では、「ひとが育つ ひとが輝く 教育の美祢」の基本理念を継続し、豊かな自然と歴史・文化を有する、ふるさと美祢において、学校・家庭・地域の連携のもと、自ら力を付け、21世紀を生き抜くことができる人材を育成するとともに、生涯にわたり、お互いが力強く、いきいきと輝くひとづくりを目指します。

ひとが育つ ひとが輝く 教育の美祢

～地域が輝き 子どもの笑い声が響く 「誇れる郷土・秋吉台のまち」～

基本目標1 生きる力を高め、将来を担うひとづくり

- (1) 学校教育・人材育成の充実
- (2) 地域全体でこどもたちを見守り育むネットワークづくり

基本目標2 生涯にわたり、豊かなつながりを育む地域づくり

- (1) 生涯学習の推進
- (2) 生涯スポーツの推進

基本目標3 互いに認め支え合えるまちづくり

- (1) 人権尊重社会の形成
- (2) 多様性を認め合える社会づくり

基本目標4 自然・文化の保護と活用

- (1) 自然環境の保全と活用
- (2) ジオパーク活動の推進
- (3) 芸術・文化の振興
- (4) 文化財の保護と活用

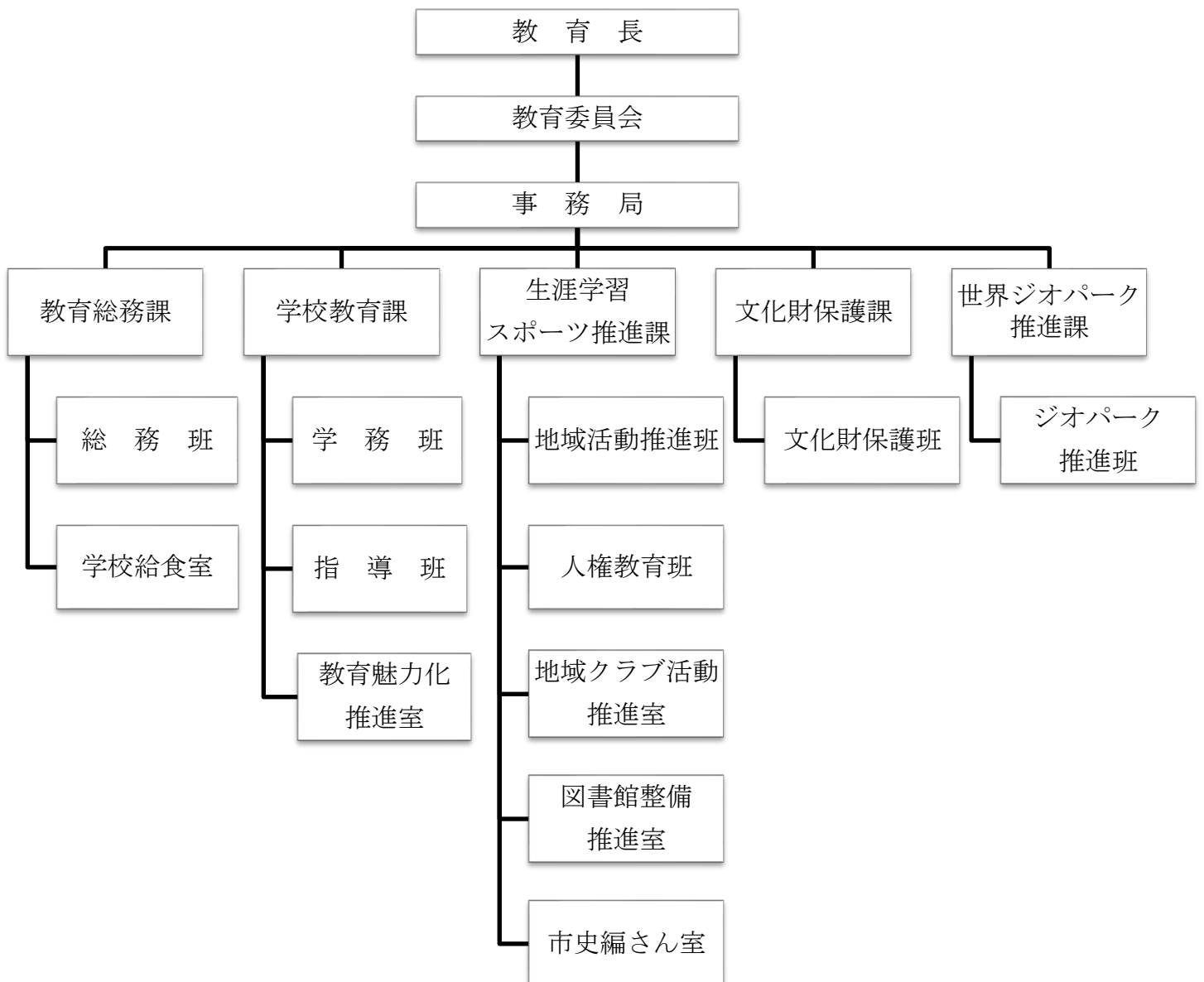
2 教育委員会の組織

(1) 教育委員

(令和8年6月1日現在)

役職名	氏名	任期	備考
教育長	南 順子	自令和7年7月29日 至令和10年7月28日	2期目
教育長 職務代理者	金子明美	自令和6年7月29日 至令和10年7月28日	3期目
委員	松本孝志	自令和8年5月22日 至令和12年5月21日	2期目
委員	井上敏雄	自令和6年4月1日 至令和9年5月21日	1期目
委員	谷岡奈美子	自令和7年5月22日 至令和11年5月21日	1期目

(2) 行政機構 ※令和8年6月1日時点



3 市立学校一覧

(1) 施設概要

(単位：m²)

校種別	番号	学校名	所在地	校舎 建築 年度	敷地 面積	校舎保有面積				屋内運 動場保 有面積	プ [○] ール 設置
						鉄筋コン クリート	鉄骨その 他造	木 造	計		
小 学 校	1	伊佐	伊佐町伊佐4454番地	S 46	21,560	3,153	58		3,211	787	温水プール
	2	厚保	西厚保町本郷610番地	S 48 H 29	11,858	2,397	33	187	2,617	635	○
	3	大嶺	大嶺町東分1721番地	S 55.57	15,445	3,872	106		3,978	920	○
	4	麦川	大嶺町奥分1960番地	H 1	17,057	1,802	16	36	1,854	735	温水プール
	5	於福	於福町上4206番地	S 61	10,355	1,801	24		1,825	346	○
	6	豊田前	豊田前町麻生下809番地	S 60	21,817	1,987	80		2,067	798	温水プール
	7	美東	美東町大田6215番地	H 2	13,422	2,004	99		2,103	828	美東中プール
	8	秋吉	秋芳町秋吉2388番地	S 60	25,004	2,361	139		2,500	684	温水プール
	9	秋芳桂花	秋芳町嘉万2970番地	H 29	18,017	503		2,456	2,959	683	○
小学校計					154,535	19,880	555	2,679	23,114	6,416	
中 学 校	1	伊佐	伊佐町伊佐4616番地	S 60	20,803	2,444	56		2,500	944	温水プール
	2	厚保	西厚保町本郷189番地3	S 60	14,140	1,664	31	168	1,863	726	温水プール
	3	大嶺	大嶺町東分3020番地	H 24	46,835	4,164	175		4,339	1,046	○
	4	美東	美東町大田6258番地	S 35.36 H 1	19,723	3,255	40		3,295	1,068	○
	5	秋芳	秋芳町秋吉5100番地	S 38 H 8	15,829	1,764	321		2,085	894	○
中学校計					117,330	13,291	623	168	14,082	4,678	
合 計					271,865	33,171	1,178	2,847	37,196	11,094	

(2) 児童・生徒数

(単位：人)

校種別	番号	学校名	児童・生徒数								学級数				
			学年 ※ ()は特支・外数						計	合計	合計のうち		通常	特支	合計
			1	2	3	4	5	6			男	女			
小 学 校	1	伊佐	16	11	18	7 (1)	11 (1)	14	77 (2)	79	35	44	6	2	8
	2	厚保	←6 (2)	→7	8	10	←1 (2)	→4	36 (4)	40	16	24	4	3	7
	3	大嶺	31 (1)	24 (1)	39	36 (1)	39 (3)	49	218 (6)	224	109	115	10	2	12
	4	麦川	0	3	←1	1	→1	0	6 (0)	6	5	1	2	0	2
	5	於福	←1	→3	←2	→3	←4	→4	17 (0)	17	9	8	3	0	3
	6	豊田前	←3 (1)	→3	←3	→3	←4 (1)	→3	19 (2)	21	13	8	3	1	4
	7	美東	10	11 (1)	14 (1)	17	18 (1)	24	94 (3)	97	63	34	6	1	7
	8	秋吉	←2	→4	←3 (1)	→7 (1)	8	9	33 (2)	35	17	18	4	1	5
	9	秋芳桂花	←1 (1)	→4 (1)	←6 (2)	→5	7	10	33 (4)	37	24	13	4	2	6
		小学校計	70 (2)	70 (6)	94 (4)	89 (3)	93 (6)	117 (2)	533 (23)	556	291	265	42	12	54
中 学 校	1	伊佐	7 (2)	9	6	/			22 (2)	24	13	11	3	1	4
	2	厚保	3	8	10				21 (0)	21	11	10	3	0	3
	3	大嶺	49	56 (1)	80 (4)				185 (5)	190	98	92	7	1	8
	4	美東	19 (2)	23 (2)	32 (1)				74 (5)	79	41	38	3	2	5
	5	秋芳	19 (2)	11 (3)	16				46 (5)	51	25	26	3	2	5
		中学校計	97 (6)	107 (6)	144 (5)				348 (17)	365	188	177	19	6	25
合計			/						881 (40)	921	479	442	61	18	79

※令和8年度学校基本調査に基づく数値。(令和8年5月1日現在)

表中の矢印は、複式学級の構成を示す。

(3) 教職員数

(単位：人)

校種別	番号	学校名	教員	養護教諭		栄養教諭	学校栄養職員	事務		計	非常勤		備考
				県	市			県	市		県	市	
小学校	1	伊佐	10	1				1		12	0	3	
	2	厚保	9	1				1		11	1	2	
	3	大嶺	24	1		1		3		29	2	4	
	4	麦川	4	1				1		6	1		
	5	於福	5	1				1		7	1	1	
	6	豊田前	6	1				1		8	1	1	
	7	美東	9	1				1		11	1	2	
	8	秋吉	7	1				1		9	1	1	
	9	秋芳桂花	8	1				1		10	1	1	
		小学校計		82	9	0	1	0	11	0	103	9	15
中学校	1	伊佐	9	1				1		11	1		
	2	厚保	9	1				1		11	1		
	3	大嶺	19	1				1		21	3	2	
	4	美東	10	1		1		1		13	2	1	
	5	秋芳	11	1				1		13	2	1	
		中学校計		58	5	0	1	0	5	0	69	9	4
	合計		140	14	0	2	0	16	0	172	18	19	

※令和8年5月1日現在の数値。臨時職員を含む。

(4) 児童・生徒数の推移

(単位：人)

校種別	番号	学校名	年 度									
			R4	R5	R6	R7	R8	R9	R10	R11	R12	R13
小 学 校	1	伊佐	77	68	74	76	79	69	64	60	47	39
	2	厚保	36	37	35	37	40	40	40	32	30	23
	3	大嶺	312	295	263	241	224	200	190	181	167	164
	4	麦川	13	12	8	8	6	7	8	8	9	7
	5	於福	27	24	18	17	17	13	11	9	9	6
	6	豊田前	22	20	17	19	21	22	23	20	20	18
	7	大田	89	88	76	-	-	-	-	-	-	-
	8	綾木	19	16	13	-	-	-	-	-	-	-
	9	淳美	53	47	40	-	-	-	-	-	-	-
	-	美東	-	-	-	111	97	87	78	73	67	65
	10	秋吉	56	52	49	44	35	37	33	26	27	31
	11	秋芳桂花	62	54	51	48	37	33	31	33	27	27
	小学校計	766	713	644	601	556	508	478	442	403	380	
中 学 校	1	伊佐	37	32	29	26	24	32	35	34	38	37
	2	厚保	35	28	29	23	21	17	10	17	19	27
	3	大嶺	231	234	226	207	190	162	157	152	141	124
	-	於福	1	-	-	-	-	-	-	-	-	-
	4	美東	106	86	94	83	79	70	64	60	51	44
	5	秋芳	56	50	50	48	51	54	55	47	40	34
		中学校計	466	430	428	387	365	335	321	310	289	266
	合 計	1,232	1,143	1,072	988	921	843	799	752	692	646	

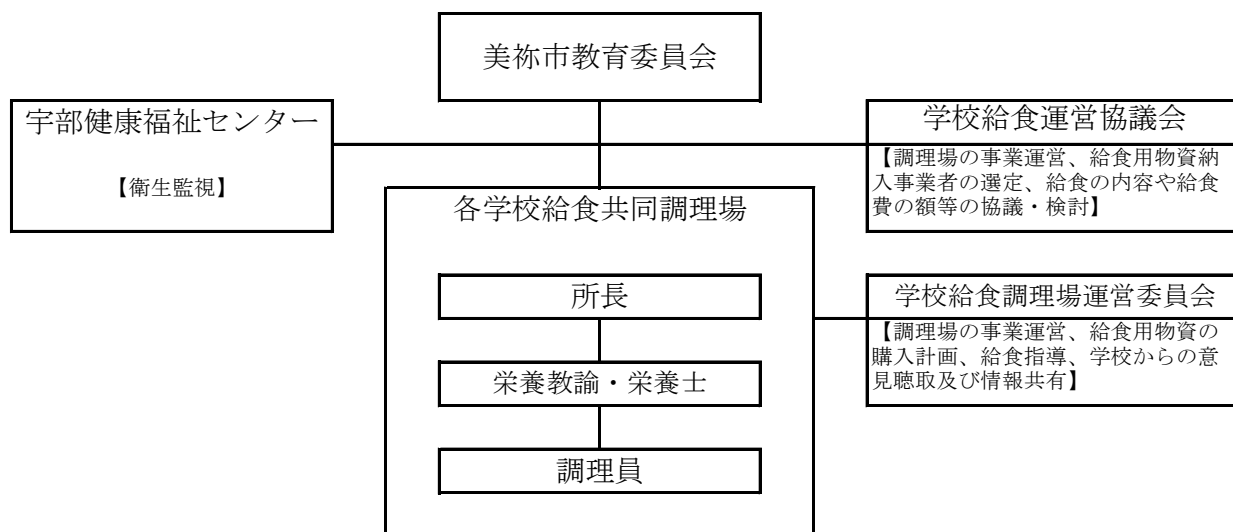
※各年5月1日現在の数値。令和9年度以降は、住民基本台帳に基づく推定値

4 特別支援学級等

この頁は非公開

5 学校給食

(1) 組織と運営



(2) 施設の概要

番号	調理場名	所在地	建物面積 (㎡)	構造	建築年度	運営方式
1	大田学校給食共同調理場	美東町大田6258番地	250	鉄骨その他造	H4.3	直営
2	秋吉学校給食共同調理場	秋芳町秋吉2388番地	102	鉄筋コンクリート造	H16.9	直営
3	美祢市学校給食センター	大嶺町北分976番地	1,722	鉄骨	R6.7	直営

※令和7年度学校施設台帳に基づく数値

※秋吉学校給食共同調理場は令和7年8月24日を以って閉鎖し、美祢市学校給食センターへ移行した。

※令和7年度2学期から、美祢市学校給食センターの配送校は、伊佐小学校、麦川小学校、厚保小学校、豊田前小学校、大嶺小学校、於福小学校、秋吉小学校、秋芳桂花小学校、伊佐中学校、厚保中学校、大嶺中学校、秋芳中学校の小学校8校、中学校4校 計12校となる。

(3) 給食の実施概要

(単位：人)

番号	調理場名 (所長)	従事者					対象学校				R7 食数実績 (食)
		所 長	栄養 教諭 等	調理 員	調理 員ト	計	学 校 名	児童 ・ 生徒 数	教 職 員 数	計	
1	大田学校給食共同調理場 (美東中学校長)	1	1	1	5	8	美東小	111	15	222	42,300
							美東中	83	13		
2	秋吉学校給食共同調理場 (秋吉小学校長) ※令和7年8月24日まで	1	1	1	3	6	秋吉小	44	12	116	7,459
							秋芳中	48	12		
3	美祢市学校給食センター (学校給食室室長) ※令和7年8月25日から秋 吉学校給食共同調理場統 合	1 (1)	2 (3)	2 (2)	17 (20)	22 (26)	伊佐小	76	13	836 (952)	176,649
							厚保小	37	11		
							大嶺小	241	30		
							麦川小	8	7		
							於福小	17	7		
							豊田前小	19	8		
							秋吉小	44	12		
							秋芳桂花小	48	11		
							伊佐中	26	11		
							厚保中	23	13		
							大嶺中	207	23		
							秋芳中	48	12		
計 (統合前：3施設)		3	4	4	25	36		988	186	1,174	226,408
計 (統合後：2施設)		2	4	3	25	34		988	186	1,174	

※米飯給食は、原則週4回実施

※秋吉学校給食共同調理場のR7食数実績欄はR7.8.24までの実績値

※美祢市学校給食センターの従事者欄及び対象学校・計欄の()内の数値は秋吉学校給食共同調理場統合後の人数

※美祢市学校給食センターは県立宇部総合支援学校美祢分教室にも配送している(児童・生徒8人、教職員6人)

(4) 給食費の変遷

(単位：円)

区 分		年 度					
		10～14	15～19	20～24	25	26	27～
小 学 校	美祢地域	215	240	240	250	260	270
	美東地域	230	250	250			
	秋芳地域	220	220	240			
中 学 校	美祢地域	250	280	280	290	300	310
	美東地域	305	305	305	305	305	
	秋芳地域	260	260	280	290	300	

※段階的に給食費を改定し、27年度から金額を統一



学校給食センター



上空から見た学校給食センター



学校給食センターでの食育の様子



学校給食センターでの食育の様子



学校給食の配膳の様子



学校給食の様子

(5) 沿革

番号	学校名	開始及び完全給食の期日	給食の形態	共同調理場利用開始	配送元の共同調理場
1	伊佐小学校	S 22. 12	P T Aによる調理で温食のみで開始	S 46. 12	伊佐
		S 26. 1	自校製パン開始		
		S 27. 6	ミルク給食開始	R 6. 8	給食センター
		S 33. 7	完全給食		
2	厚保小学校	S 26. 6	補食給食で開始	S 49. 2	厚保
		S 28. 9	完全給食	R 6. 8	給食センター
3	大嶺小学校	S 23. 6	ミルク給食開始	S 51. 1	大嶺
		S 35. 10	調理員3名 完全給食	R 6. 8	給食センター
4	麦川小学校	S 30. 3	ミルク給食開始	S 51. 1	大嶺
		S 30. 6	自校製パン開始	S 56. 4	麦川
		S 30. 10	調理員4名 完全給食	H 19. 4	豊田前
				H 28. 4	伊佐
R 6. 8	給食センター				
5	於福小学校	S 35. 1	コッペパンとミルク給食で開始	S 50. 9	於福
		S 35. 11	完全給食	H 27. 4	嘉万
				R 6. 8	給食センター
6	豊田前小学校	S 22. 4	カンパンとミルク給食で開始	S 49. 9	豊田前
		S 26. 4	完全給食開始 婦人会の班編成交代で調理 B型5日制	H 28. 4	厚保
				R 6. 8	給食センター
7	大田小学校	S 34. 9. 10	完全給食	H 4. 4	大田
8	綾木小学校	S 33. 5	完全給食	H 23. 4	大田
9	淳美小学校	S 33. 2	完全給食	H 26. 4	秋吉
				R 4. 4	大田
10	秋吉小学校	S 24. 2. 9	開始	H 16. 10	秋吉
		S 36. 2	完全給食	R 7. 8	給食センター
11	秋芳桂花小学校	H 30. 4	開始	H 30. 4	嘉万
		H 30. 4	完全給食	R 6. 8	給食センター
12	伊佐中学校	S 38. 11	牛乳給食開始	S 48. 9	伊佐
		S 48. 9	完全給食	R 6. 8	給食センター
13	厚保中学校	S 44. 4	牛乳給食開始	S 49. 2	厚保
		S 49. 2	完全給食	R 6. 8	給食センター
14	大嶺中学校	S 51. 1	開始	S 51. 1	大嶺
		S 51. 1	完全給食	R 6. 8	給食センター
15	美東中学校	S 40.	ミルクのみ	H 4. 4	大田
		H 4. 4	完全給食		
16	秋芳中学校	H 28. 4	開始	H 28. 4	嘉万
		H 28. 4	完全給食	R 4. 4	秋吉
				R 7. 8	給食センター

6 教育財政

令和8年度教育予算（歳出）の総額は、2,285,039千円で、一般会計予算17,544,000千円に占める割合は13.0%です。

【単位：千円】

項 目	本年度予算額	前年度予算額	比較
1 教育総務費	369,165	389,569	△ 20,404
(1) 教育委員会費	2,685	2,898	△ 213
(2) 事務局費	200,726	200,839	△ 113
(3) 指導費	51,162	58,822	△ 7,660
(4) 外国青年英語指導事業費	29,349	29,565	△ 216
(5) mineto教育改革プロジェクト外事業費	71,443	83,645	△ 12,202
(6) 高等学校費	13,800	13,800	0
2 小学校費	211,219	313,197	△ 101,978
(1) 学校管理費	86,446	85,994	452
(2) 教育振興費	104,122	172,928	△ 68,806
(3) 学校施設整備費	20,651	54,275	△ 33,624
3 中学校費	386,030	226,041	159,989
(1) 学校管理費	52,604	54,783	△ 2,179
(2) 教育振興費	74,277	120,952	△ 46,675
(3) 学校施設整備費	259,149	50,306	208,843
4 社会教育費	908,760	767,038	141,722
(1) 社会教育総務費	56,483	54,879	1,604
(2) 公民館費	139,547	230,573	△ 91,026
(3) 図書館費	411,492	131,800	279,692
(4) 市民会館費	40,838	23,744	17,094
(5) 文化財保護費	21,278	27,371	△ 6,093
(6) 文化施設費	74,816	132,858	△ 58,042
(7) 秋吉台科学博物館費	51,686	52,708	△ 1,022
(8) 生涯学習まちづくり推進事業費	2,944	1,396	1,548
(9) 花づくり推進事業費	7,982	8,606	△ 624
(10) 来福センター費	10,693	8,668	2,025
(11) ジオパーク推進事業費	91,001	94,435	△ 3,434
5 保健体育費	409,865	348,233	61,632
(1) 保健体育総務費	35,046	31,660	3,386
(2) 体育施設費	87,738	68,831	18,907
(3) 給食施設費	287,081	247,742	39,339
合 計 (10款 教育費)	2,285,039	2,044,078	240,961
合 計 (10款 教育費)	1,910,220	1,727,505	182,715

令和8年度 教育委員会主要事業



1 生きる力を高め、将来を担う人づくり

(1) 学校教育・人材の育成

<p>mineto教育改革人材設置事業 46,351千円</p> <p>1. 美祢魅力発掘隊設置事業 公設塾及びラーニングスペースの運営スタッフ5名</p> <p>2. 地域プロジェクトマネージャー設置事業 1名</p> <p>3. 教育魅力化推進事業 教育魅力化推進員2名</p>	<p>公設塾設置運営事業 9,416千円</p> <p>中学生を対象にした探究活動 みち探究×まち探究×あい探究 活動場所「集約型」→「複数拠点型」(美東・秋芳まちづくりセンターでも)</p>	<p>ラーニングスペース設置運営事業 13,876千円 (国補助 6,722千円)</p> <p>高校生を対象にした探究活動・関係人口の創出 高校連携型(アウトリーチ)を強化</p>
<p>mineto子どもキャンプ事業 1,800千円</p> <p>市内小学生(4~6年生)を対象に、美祢市のフィールドを活用し、「自己決定」と「探究」をテーマにした宿泊体験学習</p>	<p>小学校施設整備事業 20,651千円</p> <p>特別教室空調設計(於福・豊田前・秋芳桂花) 長寿命化計画策定</p>	<p>中学校施設一般整備事業 45,691千円</p> <p>特別教室空調設置工事(伊佐) 長寿命化計画策定 美東中学校グラウンド夜間照明LED化工事ほか</p>
<p>ことばの教室運営事業 516千円</p> <p>美祢分教室から大嶺小学校へ移転(2学期から)</p>	<p>給食調理場一般管理運営事業 224,178千円</p> <p>給食センター・大田学校給食共同調理場の運営 長寿命化計画の策定 旧大嶺学校給食共同調理場の解体</p>	<p>美東中学校施設一体型改修事業 213,458千円 (国補助 58,106千円)</p> <p>施設一体型小中一貫校(令和10年度~) 美東中学校改修工事 改修工事監理業務</p>
<p>小学校管理事業 79,747千円</p> <p>電子黒板(9台) 校務用パソコン(20台) 学校電話機(3台)ほか</p>	<p>中学校管理事業 49,038千円</p> <p>電子黒板(5台) 校務用パソコン(11台) 学校電話機(2台)ほか</p>	<p>学校給食食材費支援事業 44,278千円 (県補助 32,318千円)</p> <p>国・県の財政支援、市の物価高騰支援により小学校の給食費を無償化 中学校の給食費は、物価高騰分にかかる食材費の支援</p>

(2) 地域全体で子どもたちを見守り育むネットワークづくり

<p>地域学校協働活動推進事業 2,107千円 (県補助 1,406千円)</p> <p>放課後子ども教室 家庭教育支援チーム 地域協育ネット</p>



2 生涯にわたり、豊かなつながりを育む地域づくり

(1) 生涯学習の推進

Mineいきいき学び塾開催事業 2,041千円
(国補助 1,000千円)

文化人等を招いた講演会の開催
(ジオパーク活動の普及・啓発)

図書館管理運営事業 16,435千円
(国補助 250千円)

久保修氏による切り絵教室
各種講座の開催

市民会館管理運営事業 36,590千円

屋根防水改修工事ほか

図書館複合化施設整備事業 359,842千円
(国補助 169,025千円)

実施設計
地質調査
影響調査等
敷地造成工事
保健センター解体工事
第三別館解体工事ほか

(2) 生涯スポーツの推進

地域スポーツクラブ活動体制整備事業 25,358千円
(県補助 9,064千円)

部活動の地域展開
Mチャレ! (様々なスポーツ体験の提供)

駅伝大会開催事業 1,700千円
(国補助 350千円)

マツダ(株)美祢自動車試験場
ゲストランナーによる走り方教室
(ジオパーク活動の普及・啓発)

武道館・弓道場・アーチェリー場管理運営事業

7,460千円

武道館空調整備工事
武道館LED化工事ほか

3 互いに認め支え合えるまちづくり

(1) 人権尊重社会の形成

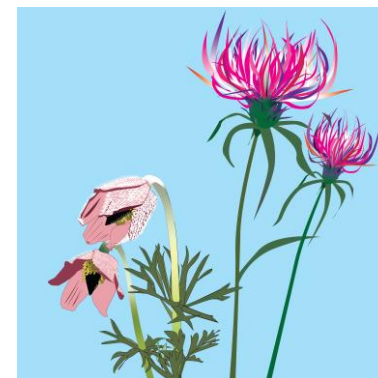
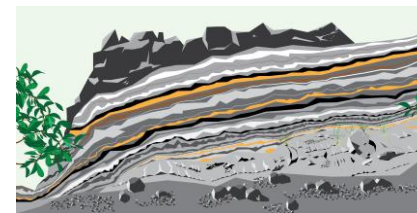
人権教育推進事業 303千円

人権教育推進委員会

人権教育講座開催事業 160千円
(県補助 80千円)

人権教育「ふれあい講座」「リーダー講座」

(2) 多様性を認め合える社会づくり



4 自然・文化の保護と活用

(1) 自然環境の保全と活用

歴史民俗資料館本館管理運営事業 6,968千円

大嶺炭田の歴史、美祢層群の国際的価値をわかりやすく展示
移設した蒸気機関車活用
オリジナル缶バッジ作り

秋吉台科学博物館管理運営事業 17,394千円
(国補助 1,320千円)

1 秋吉台科学博物館運営事業
「収集・保存」「調査・研究」「展示」「教育普及」
2 ジオパーク拠点施設整備推進事業
「秋吉台の古生物」展示室の更新



(2) ジオパーク活動の推進

ジオパーク推進事業 33,844千円
(国補助 8,529千円、県補助 3,891千円)

Mine秋吉台ジオパーク推進協議会の運営支援
ビジビリティ（可視性）強化のための看板設置
国際交流員の配置

Mine秋吉台ジオパークセンター管理運営事業
14,455千円

来訪者への案内、情報発信、ジオツアーの受付
交流拠点、情報交換の場としてジオパーク活動を支援

Mine秋吉台ジオパークセンター改修事業 4,051千円
(県補助 1,997千円)

商品販売エリアを拡充
自主財源の確保

(3) 芸術・文化の振興

秋吉台国際芸術村運営事業 32,439千円

都市公園秋吉台国際芸術村を指定管理
（（公財）山口きらめき財団）
指定管理期間 1年



(4) 文化財の保護と活用

長登銅山跡保存活用計画策定事業 3,159千円
(国補助 1,579千円)

長登銅山跡の価値をまとめ、来訪者が興味を持って
史跡内を周遊することがきる整備の方向性を定める

指定文化財保護管理事業 7,189千円
(国補助 1,500千円、県負担 50千円)

指定文化財の保護・管理
万倉の大岩郷の雑木伐採

Ⅲ 教育環境の整備

特別支援教育推進事業 8,603 千円

山口県立宇部総合支援学校美祢分教室に通学する美祢市に住所を有する児童・生徒を対象にしたスクールバスを運行する。

児童・生徒数の推移

(単位：人)

区 分	H31 年度	R2 年度	R3 年度	R4 年度	R5 年度	R6 年度	R7 年度	R8 年度
小学部	6	7	4	3	3	5	5	4
中学部	2	3	4	7	7	6	3	4
計	7	8	10	8	10	11	8	8

小・中学校管理事業 128,785 千円

市内小・中学校の学校運営のため、施設整備や備品の維持管理を行います。

- ・光熱水費や校舎ほか営繕業務、他備品購入ほか
授業の質の向上のため、希望のあった電子黒板、留守番電話を整備します。
- ・働き方改革の一環として雑草抑制ネットの希望があった伊佐小、秋吉小、秋芳桂花小、大嶺中、厚保中、美東中、秋芳中の一部に設置します。

小・中学校施設整備事業 279,800 千円

危険個所等の維持補修・工事を実施し、児童・生徒の安全確保を図ります。

1 小学校施設整備事業 20,651 千円

- | | |
|---------------------|----------|
| ① 修繕 | 5,806 千円 |
| ② 屋内運動場照明取替 | 1,200 千円 |
| ③ 豊田前小特別教室空調設置工事設計 | 1,874 千円 |
| ④ 於福小特別教室空調設置工事設計 | 1,874 千円 |
| ⑤ 秋芳桂花小特別教室空調設置工事設計 | 1,764 千円 |
| ⑥ 秋吉小変圧器交換工事 | 2,787 千円 |

2 中学校施設整備事業 259,149 千円

- | | |
|--------------------|------------|
| ① 修繕 | 4,139 千円 |
| ② 屋内運動場照明取替 | 894 千円 |
| ③ 美東中学校施設一体型改修工事 | 204,270 千円 |
| ④ 伊佐中空調設置工事 | 1,980 千円 |
| ⑤ 美東中プールサイド日除け設置工事 | 3,754 千円 |
| ⑥ 美東中運動場夜間照明器具取替工事 | 31,355 千円 |

小学校通学支援事業 69,750 千円

【スクールバス等運行経費 69,709 千円】

1 登下校支援

スクールバス		
学校名	便数	送迎人数
伊佐小学校	1	5
厚保小学校	3	16
大嶺小学校	2	12
美東小学校	7	48
秋吉小学校	1	10
秋芳桂花小学校	2	21
計	16	112

スクールタクシー		
学校名	便数	送迎人数
伊佐小学校	1	4
大嶺小学校	1	6
豊田前小学校	1	3
秋芳桂花小学校	1	3
計	4	16

2 行事等での有効利用

3 通学支援補助

【通学支援経費 41 千円】

遠距離通学等を行う児童の通学を支援する。



中学校通学支援事業 47,786 千円

【スクールバス等運行経費 47,786 千円】

1 登下校支援

スクールバス		
学校名	便数	送迎人数
厚保中学校	1	3
大嶺中学校	4	30
美東中学校	6	48
秋芳中学校	2	24
計	13	105

スクールタクシー		
学校名	便数	送迎人数
大嶺中学校	1	2
秋芳中学校	1	4
計	2	6

2 行事等での有効利用

3 地域クラブ活動の移動補助（生涯学習スポーツ推進課）

給食調理場管理運営事業 287,081 千円

昨年度に引き続き、中学校の給食費において、市による物価高騰分にかかる食材費の支援を行いながら、令和8年度から、国・県の財政支援及び市による物価高騰支援により、小学校の給食無償化を行います。

旧大嶺共同調理場の解体工事設計及び解体工事を発注します。

- ① 調理場管理運営経費 151,938 千円
- ② 大嶺学校給食共同調理場解体設計業務 3,514 千円
- ③ 大嶺学校給食共同調理場解体工事 46,453 千円

令和8年度「探究」への3つのチャレンジ 美祿市教育委員会学校教育課

こどもが主語の
ワクワク
する教育活動

基本目標

ふるさと美祿を舞台にした生きる力を高め、将来を創る人材の育成

元気で魅力的な
先生・地域の大人とともに
MINE PRIDEの醸成

チャレンジ2

地域連携を基盤に小中一貫した
豊かな学びの創造

【学校地域連携カリキュラムの実践と見直し】

- ・ジオパーク学習を通じた郷土愛の醸成と視野の拡大
- ・保幼小中高の交流や合同行事の実施
- ・キャリア教育ライフデザイン支援の実践研究
- ・家庭と連携した良い習慣の定着 等



【発達支持的生徒指導の浸透】

- ・「支える生徒指導」に向けた教職員研修の充実
- ・集団を多層的に捉えた実態把握と支援
- ・特別支援教育の視点を取り入れ個々の実態に即した授業づくり 等

チャレンジ1

「主体的・対話的で深い学び」による
こども主体の学びへの転換

【こどもの意欲を引き出す自由進度学習の推進】

- ・学力向上実行計画に基づいた全校体制での授業改善
- ・単元を見通し自己選択や自己決定自己調整する場面の確保
- ・学び直し時間の設定による基礎基本の定着 等



【「個別最適な学び」「協働的な学び」の推進】

- ・総合を核とした探究学習の推進
- ・tomoLinksやロイロノート等活用の研究と推進
- ・他校との合同授業等による表現機会の確保 等

チャレンジ3

好奇心を引出し挑戦する力を育てる
多様な学びの機会の創出

【mineto教育改革プロジェクトの実践】

- ・公設塾mineto、ラーニングスペースによる将来の創り手の育成
- ・出張minetoの充実
- ・minetoこどもキャンプの開催
- ・大学生と共に学ぶ環境づくり
- ・台湾との教育交流プログラム実施
- ・ALTとの交流機会の拡大 等



【不登校未然防止と読書活動の推進】

- ・心の広場のアウトリーチや保護者相談会の認知拡大
- ・学校図書館担当職員研修による魅力ある図書館づくり
- ・Well-beingな学校づくり共通宣言の実施 等

～安心・安全・愛のあるウェルビーイングな学校づくりをとおして～

認め合い・助け合い・はげまし合う 人権尊重を基盤とした一人ひとりを大切にする教育の推進

【R8 mineto教育改革プロジェクト】

＼美祢に残りたい、戻ってきたい、関わり続けたい！／



「子どもたちの好奇心を引き出し、挑戦する力を育む」
魅力的な学びのサイクルを実現

美祢市内の小学校・中学校・高校と連携し、子どもがより個を深め好奇心と挑戦を育める体制へ

小学生対象

miento子どもキャンプ
＊開催時期を見直して
実施予定

自己決定と社会的自立
非日常の環境だからこそ
好奇心と挑戦する力を育む機会

小・中学生対象

出張mineto（月に1週間）
魅力化推進員（常駐型）

世界を広げるワークショップ
各小中学校のニーズに合わせて
大学生出張型のワークショップを実施

中学生対象

探究塾：公設塾mineto
（毎週火～土 開塾）
@旧消防庁舎 /
美東・秋芳地域まちづくりセンター

美祢と共に学ぶ探究塾

子どもたち個々の、探究的な学びの環境を
学校以外の時間にも充実させ、挑戦できる機会を創出

市内高校生対象

ラーニングスペース
（毎週火～土 開塾）
@旧消防庁舎

探究を挑戦から課題解決へ

1 事業目的

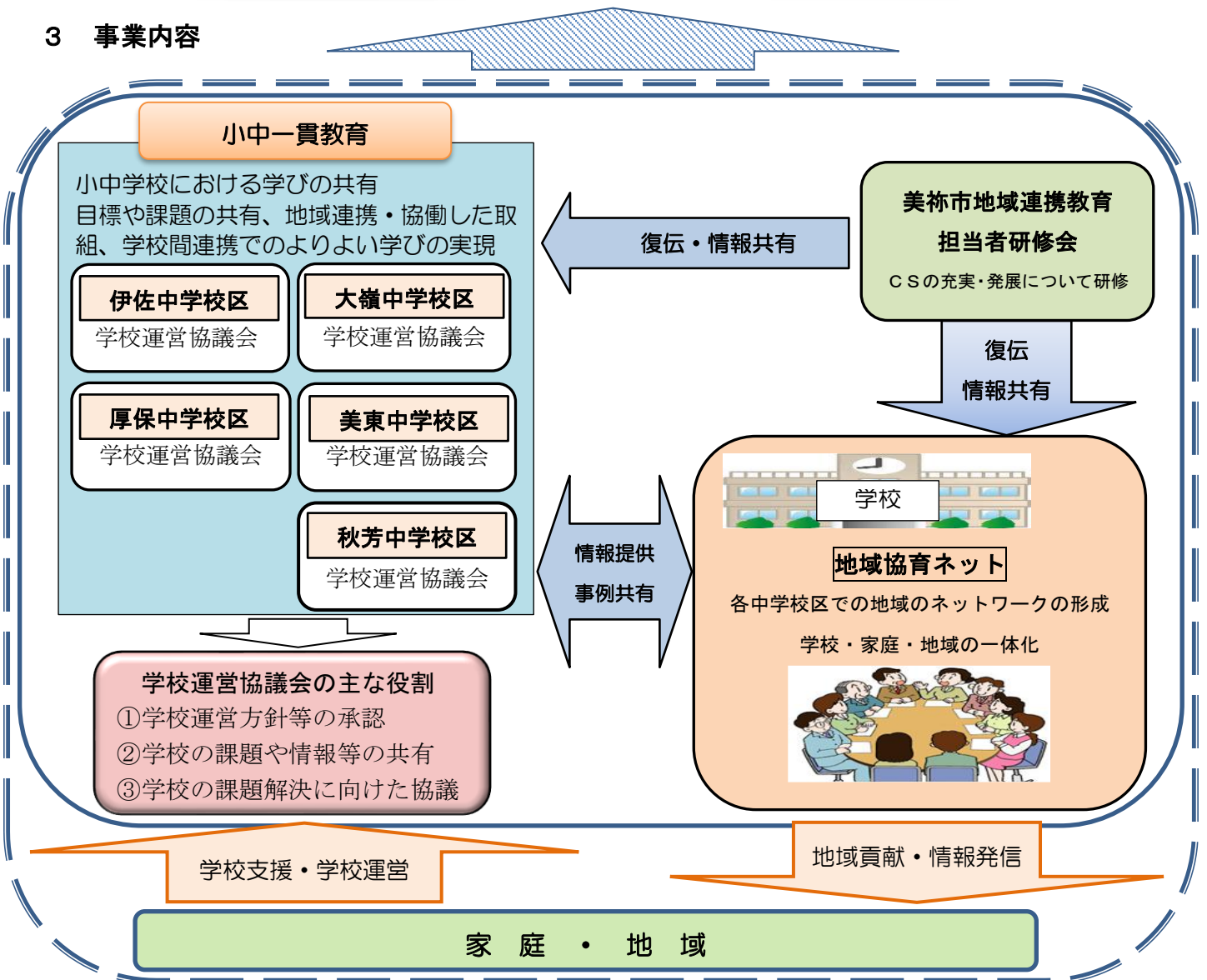
中学校区の学校運営協議会の充実を図ることにより、学校・家庭・地域が連携・協働し、社会総がかりでこどもの学びや育ちを支える「地域とともにある学校づくり」を強化する。

2 事業目標（数値目標）

○ 全教職員の学校運営協議会（地域協育ネット含む）への参画状況 ・年間1回以上

○ 学校評価における、地域連携の項目
・肯定率 85%以上

3 事業内容



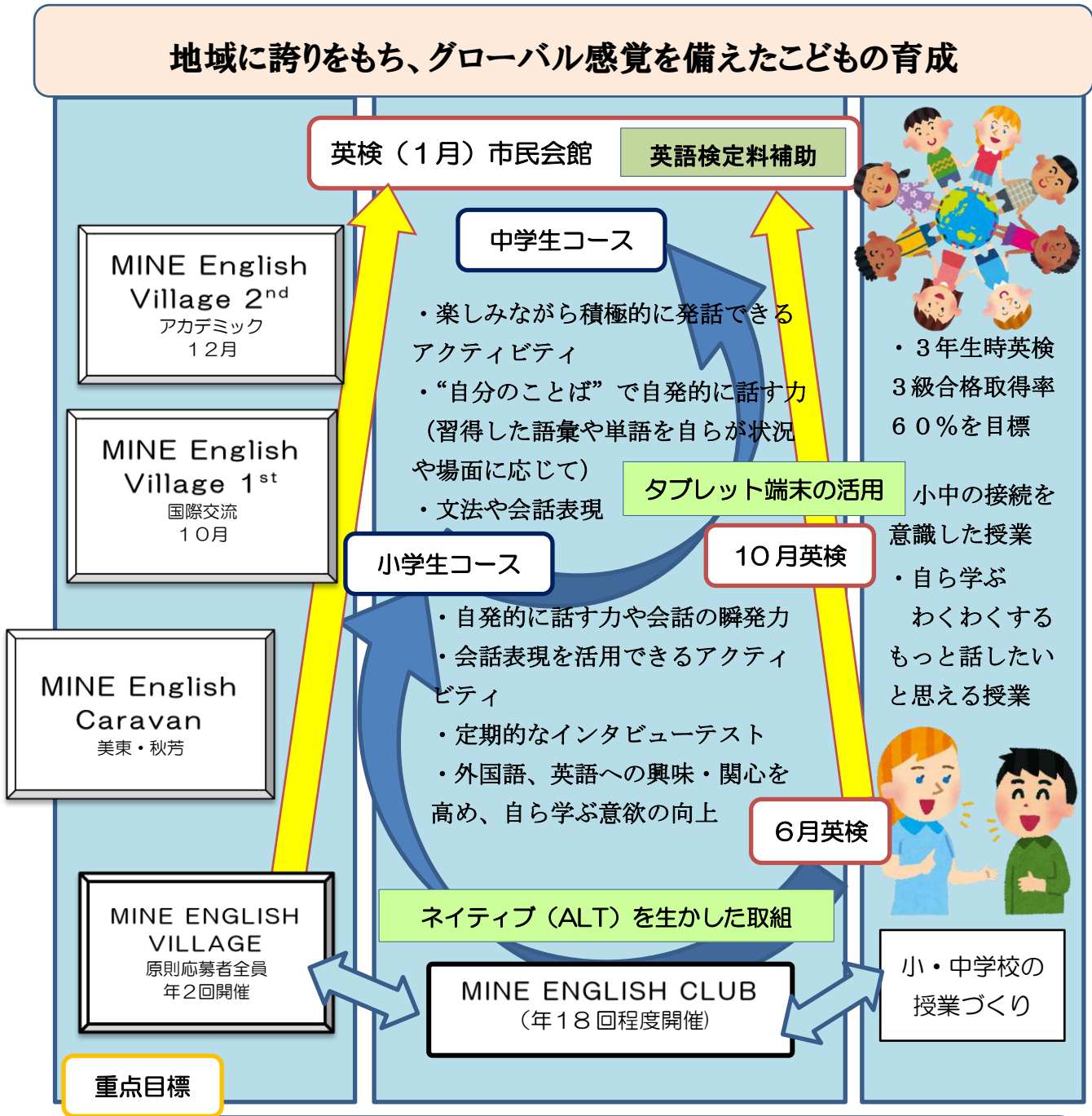
趣旨

- ・コミュニティ・スクールが核となって各中学校区で地域のネットワークを形成し、学校・家庭・地域が連携・協働することにより、社会総がかりでこどもの育ちを支援する。
- ・コミュニティ・スクールと「地域協育ネット」の取組を一体的に推進し、充実させることにより、地域の教育力の向上・地域の活性化を図る。
- ・ふるさとを愛する心の育成や地域の創り手としての意識の高揚を図る。
- ・「学校運営・学校支援・地域貢献」の三つの機能により、学校・家庭・地域の一体化を図る。
- ・「小中一貫教育」を推進し、「めざす子ども像の共有」「9年間を通じた教育課程の編成」を具現化する。

1 事業目的：

- ・地域に誇りを持ち、グローバル感覚を備えたこどもの育成
- ・小・中・高の一貫した取組による、英語を使ってコミュニケーションできるこどもの育成

2 事業イメージ図



令和8年度 英語検定料補助事業実施要項

1 実施目的

英語検定に係る検定料を補助することにより、受検機会を拡大し、美祢市立小・中学校の子どもたちの英語力及び学習意欲の向上を図る。

2 実施概要

(1) 補助対象

原則として以下の表に該当し、学校を通して受検をした者の保護者を対象とする。

在籍校	学年	対象となる受検級
美祢市立小学校	5・6年	5級以上
美祢市立中学校	3年	3級以上

※ 中学3年生は、できるだけ3級以上の上位の級にチャレンジさせる。

(注) 申し込み後に、個人の都合により受検できなかった場合は、補助対象外とする。

(2) 実施日

第1回検定 (本会場日程)

(一次) 5月31日(日) (二次) 7月12日(日)

第2回検定 (本会場日程)

(一次) 10月4日(日) (二次) 11月8日(日)

第3回検定 (準会場日程) ※美祢市民会館で実施

(一次) 令和9年1月16日(土) (二次) 令和9年2月28日(日)

(3) 実施場所

令和8年度第3回検定については、令和9年1月16日(土)に美祢市民会館を準会場として開設します。それ以外の回(2回)での受検については、本会場或いは学校(主に中学校)単位で行われる準会場での受検となります。

(4) 級と会場

受検級	2～3級	4・5級
一次	準会場または本会場	準会場または本会場
二次	本会場のみ (日本英語検定協会が指定した会場)	なし

(5) 補助金額

受検級	2級	準2級 プラス	準2級	3級	4級	5級
補助金額 (準会場受検)	6800円	6300円	6000円	4900円	2800円	2400円

(注) 令和7年度から検定料が変わっています。

検定料補助は、児童・生徒1人当たり同一年度内1回を限度とします。

(6) 手続方法

- ① 保護者は校長へ委任状と検定料を提出する。
- ② 校長は委任状、補助金交付申請書、受検者名簿、団体受検申込書(1枚目と2枚目のコピー)を市教委を經由して市長へ提出する。
- ③ 校長は補助金交付決定通知を受け取った後、補助金交付請求書、委任払依頼書、口座振込依頼書を市教委を經由して市長へ提出する。

※ 様式については、後日学務係から送付します。

令和8年度 美祢ジオパーク学習推進事業実施要項

美祢市教育委員会

1 ユネスコ世界ジオパーク認定の意義

Mine 秋吉台ジオパークは、地質遺産をはじめとする自然・文化遺産の価値が認められ、ユネスコ世界ジオパークに認定された。その価値を理解し、美祢市の地域資源を守り、生かしながら次世代へ継承していくことが求められている。

2 目的

ユネスコ世界ジオパークの認定を受け、より一層、地質資源や文化遺産を生かした市内小・中学校のジオパーク学習を支援することで、児童生徒が生まれ育った地域や伝統・文化への理解を深め、ふるさとへの誇りと愛着をもち、それらを継承・発展させようとする心と態度及びグローバルな視点をもった人材を育成する。

3 事業内容

- 地質資源や文化遺産等のジオ資源を生かした学習活動
- ジオ資源の専門家や保全等に関わる地域の方との交流
- 国内外の他ジオパークとのオンライン教育交流

Think globally, act locally.

自ら課題を発見するとともに様々な体験を通して、探究的に地域の特質を見つめ直し、ジオ資源と関連させながら地域に根ざした教育活動を展開する。

美祢市の現状

- ・Mine 秋吉台ジオパークがユネスコ世界ジオパークに認定
- ・地域ごとに特色ある自然・歴史・文化資源
- ・国内外との交流機会の拡大
- ・地域の担い手不足や地域の活力低下懸念

めざす児童生徒の姿

- ・地域に誇りと愛着をもつことができる
- ・グローバルな視野で地域の価値を捉えることができる
- ・地域の価値や魅力を主体的に発信することができる

ジオ学習の充実・深化

美祢市の地質遺産や自然・文化遺産に係る、特色ある教育活動を継続・発展させるために、助成を行う。

各学校の取組

- ユネスコ世界ジオパークのネットワークを活用したオンライン交流の企画・推進
- 地域の特色を生かしたジオパーク学習の企画・推進
- 世界ジオパーク推進課との連携、出前授業の活用
- 保護者・地域への情報発信・地域貢献活動の実施
- 学校運営協議会との連携

家庭・地域への啓発

- オンライン交流・ジオパーク学習における成果の発表
- ジオに係る学校支援ボランティアの募集・実施
- コミュニティールーム等を活用した情報発信

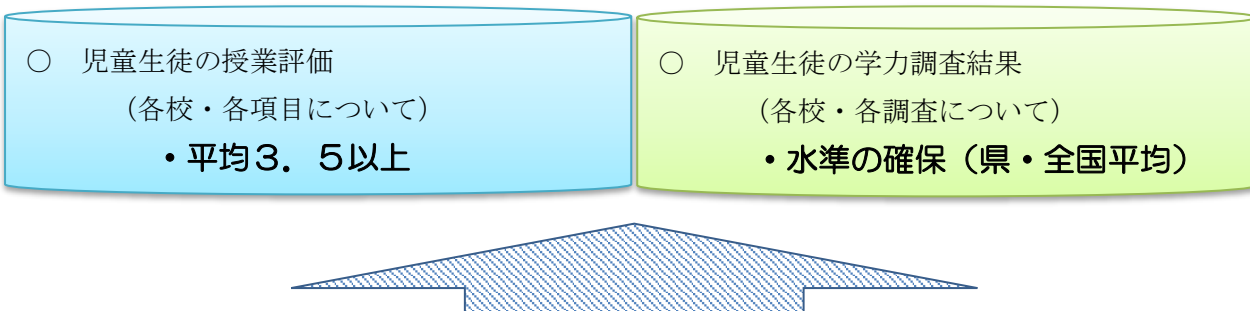
4 事業実施上の留意点

- 「学校活動応援事業」は、学校の実情に応じて予算の範囲内で活用する。
- 世界ジオパーク推進課の「ジオガイド料補助」を有効活用する。

1 事業目的：

指導評価や各種学力・学習調査によって児童生徒の学力・学習状況の検証を行い、課題を把握し、具体的な対策を講じることによって確かな学力の定着と学習意欲の向上を図る。

2 事業目標（数値目標）



3 事業内容

美祢市内小・中学校が一体となり、「自己肯定感が高まる主体的・対話的で深い学びの創造」のため ICT 教育と推進・連動しながら授業づくり及び授業改善を進め、教師の授業力向上を図る。また、各校の研修主任・学力担当との連携、校内研修等を通して、こどもの自立を目指した「確かな学力」の育成に向けて、教師の総合力の向上を図る。

学力向上推進委員会の充実

- 年3回学力向上推進委員会開催し、市内小・中学校の推進委員を中心とした協議を通して、さらなる授業改善に取り組むことで、児童生徒一人ひとりの「確かな学力」の育成に資する。
- 各種調査分析により、学力向上に向けた成果や課題を把握、各校の好事例の共有をする。

各校における授業改善

- 担当指導主事を中心とした日々の授業参観、校内研修における指導等

研修会の開催

- 必要に応じて研修会を開催し、教師の指導力向上を図る。

4 事業実施上の留意事項

- 学校教育課指導班は、推進委員会や研修訪問等を通じて、授業づくりについて市内の全小・中学校への普及に努める。
- 学力向上担当指導主事は、市内一斉の授業評価を実施し、事業の進捗状況を確認し、改善に向けての指導助言を行う。
- 学力向上担当指導主事は、各校の取組の様子、成果や課題について把握するとともに、課題解決のための具体的な取組を活性化させる。

R8 美祢市学力向上推進計画（学力向上プラン）ポంచి絵 ～確かな基礎学力 自信をもって自らの目標に向かう～

イントリイ授業

授業改善（単元計画）

主体的・対話的で深い学びに向けた授業改善
めあて・振り返り・発問・板書等の工夫
考えの形成・対話・教師の見取りの重視
こどもの自己選択・自己決定、自己調整

ICT、AIを授業に活用した新たな可能性の創造

～美祢の子の扉を開けるはじめの一步～

- 【基礎・基本の定着】
- ①人の目を見て話を聴く
 - ②教科書を声に出して正しく読める
 - ③正しい筆順でいねいに正しく字が書ける
 - ④九九や四則計算が確実にできる
 - ⑤授業のポイントや自分の考えをノートに整理することができる

学校課題の正確な把握・焦点化

こども自身が何を学ぶのかわかっている
こども自身がどう力がついたか振り返ることができる
こども自身が振り返りをもとに学習を自己調整する

家庭学習の自己選択一保護者との連携

授業の中での課題を
課題のままにしない、
セーフティネットとして
の学び直し

学び直しの中で
3層のこどものつまずきを
確認し、授業づくりに活かす



学ぶ意欲を高め
よい習慣につなげる

3層目の把握（名前で共有）

組織的な好事例の横展開

学び直し

つまずきの克服→できた・わかった
（3層目のAさんに）いつ・誰が・何を指導するか
例：個人カルテ作成による実態把握 等

水準との比較 グラフ化

課題の共有

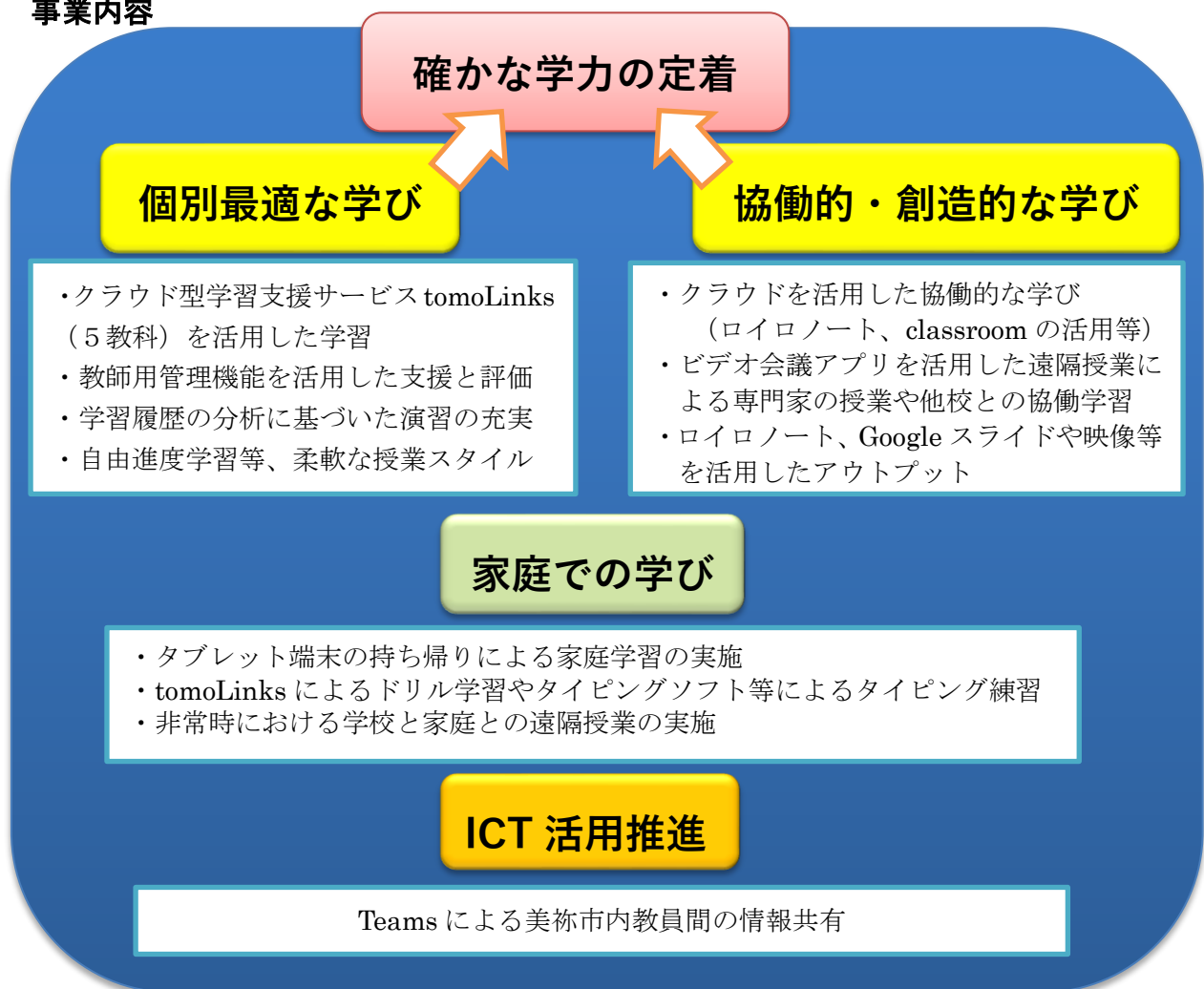
自校分析【学力向上実行計画（学力向上プラン）と達成状況分析をもとに】確実なPDCAサイクル

1 事業目的

ICT を活用するために必要な研修を行う。また、ICT 支援員を配置し、ICT 機器を用いた授業のサポートや学習環境の整備をする。

ICT の活用による「個別最適な学び」や「協働的な学び」「創造的な学び」を充実させるため、クラウド型学習支援サービスや学習支援ソフト等の効果的な活用を推進する。

2 事業内容



3 ICT 支援員について

- ICT 支援員を配置。
- 業務内容
 - ・主にトラブル対応や端末の保守管理に関すること。
 - ・ICT 備品管理 (設定、更新、修繕対応)、アカウント設定やソフトのインストール、教職員への PC 操作アドバイス

1 事業目的

安心・安全・愛のあるウェルビーイングな学校づくりをめざし、関係機関との連携を図りながら、いじめや不登校等の未然防止に向けた学校への支援体制を充実させる。さらに、問題を抱える学校に対して、早期発見・早期対応の推進に向け、専門家の派遣を行う。

2 事業目標（数値目標）

- いじめ解消率 100%
（いじめの解消取組強化）
- いじめはいけないこと100%

- 不登校児童生徒の新規発生率 ^{ゼロ} 0

3 事業内容

全ての児童生徒にとって、安心・安全な学校であるために、各校の「発達支持的生徒指導」を推進するとともに、生徒指導上の諸問題に対して関係諸機関と連携した対応を行う。さらに、各学校ときめ細やかに情報を共有することで、適切かつ迅速な対応が行えるようにする。

美祢市いじめ問題・不登校対策連絡協議会の開催

- 専門家および学校関係者を中心に構成された委員により、美祢市のいじめ根絶及び不登校対策に向けた取組について、研修・協議・検証を行う。

◎安心・安全・愛のあるウェルビーイングな学校づくり
※「美祢の子 5つのちかい」の共有・実践

SSTによる学校支援体制の充実

- スクールサポートチーム（SST）による学校への巡回訪問を行い、学校の抱える問題に早期に対応する。問題を抱える学校に対しては、重点的に訪問し、支援体制を整える。

教育支援室の運営の充実

- 教育支援室「心の広場」及び大嶺中学校「ステップアップルーム」において、不登校児童生徒及び学校へのサポートを行うことにより、学校復帰への支援体制を充実させる。

ケースに応じたSCとSSWの活用

- 各学校において、SCによる児童生徒へのカウンセリングやいじめ対策委員会における指導助言等を定期的に行う。また、SSWによる家庭環境の改善に向けた支援を充実させる。

関係機関との連携強化

- 子育て支援課、家庭教育支援チーム、警察OBである少年安全サポーターとの連携を強化し、地域の力を生かした子供への支援を充実させる

4 事業実施上の留意事項

- 関係機関と連動した学校支援が展開できるように、ケース検討会議や情報交換会を適宜開催する。
- いじめの重大事態が発生した場合、速やかに「いじめ調査委員会」を開催する。
- いじめ事案レベル2以上は教育委員会と情報を共有すること。

1 事業目的：

美祢市の児童における「う歯罹患率」が高いことから、フッ化物洗口を実施することにより、歯を強くし、むし歯を予防する。併せて、児童自らが歯・口腔の健康が全身の健康を保持増進することにつながることを意識し、生涯にわたって自己の健康づくりに積極的に取り組むことができるよう歯科保健の充実を図る。



2 事業目標（数値目標）

- 小学校1～6年生を対象としたフッ化物洗口の実施
- ・週1回

- 歯科保健に係る授業・研修の実施
- ・年間2回以上

3 事業内容

むし歯になりかかった歯の表面の修復や原因菌を抑制するためにフッ化物洗口を実施し、むし歯予防効果を高める。また、家庭との連携を図りながら、授業や学校保健委員会、参観日等の機会を利用して、歯科衛生に関する理解・啓発に努め、児童が生涯にわたって自己の健康づくりに積極的に取り組む態度を身に付けることに資する。

フッ化物洗口の実施

- 対象学年 小学校1～6年生
- 実施場所 各小学校
- 実施回数 週1回
- 実施方法
 - ・薬液を一人 1～3年 5m l
 - 4～6年 10m l ずつ
 配付。合図で一斉にうがい(1分間)
 - ・実施後 30分間は飲食禁止

児童・家庭への啓発

- むし歯予防デー・いい歯の日等を活用した歯科衛生に係る授業実践
- 作品募集（ポスター・標語等）への積極的な参加
- 学校保健委員会や参観日等の機会を利用した歯科衛生に係る研修会の実施
- コミュニティ・スクールの機能を生かした、幼保小中の連携による歯の健康への取組

4 事業実施上の留意事項

- フッ化物洗口の実施の意義や方法について、市養護教諭研修会や市学校保健会研修会等において共通理解を図ること。
- 児童自らが自己の健康づくりに積極的に取り組むことができるよう、授業と連動させ継続的な取組になるようにすること。
- 学校歯科医や家庭との連携を図り、コミュニティ・スクールの機能を生かした幼保小中のたてのつながりのある取組になるようにすること。

教育支援センター「心の広場」の機能強化

市内の小中学校に在籍し、さまざまな要因により長期に登校することが難しい児童生徒に対して支援を行う。

場 所 美祢市立美祢図書館2階（〒759-2212 美祢市大嶺町東分281番地1）

通 室 日 市内の小・中学校の授業日 9：00～12：00

T E L 080-4187-2604

※（3名）によるアウトリーチ型の支援を強化

令和7年度実績：6名利用

不登校についての保護者”相談会”の開催

学校になかなか登校できずに悩んでいる子どもの保護者の皆さんを対象に、臨床心理士による相談会を実施。

<相談内容例>

- ・朝、なかなか学校に行けない
- ・「行きたくない」と言われたとき、どう声をかければいいのか分からない
- ・学校に行けても、教室に入れない日がある
- ・いつまで様子を見ていいのか、不安になる

※ 各学期に案内。各学期3回程度実施予定

令和7年度実績：9ケース対応

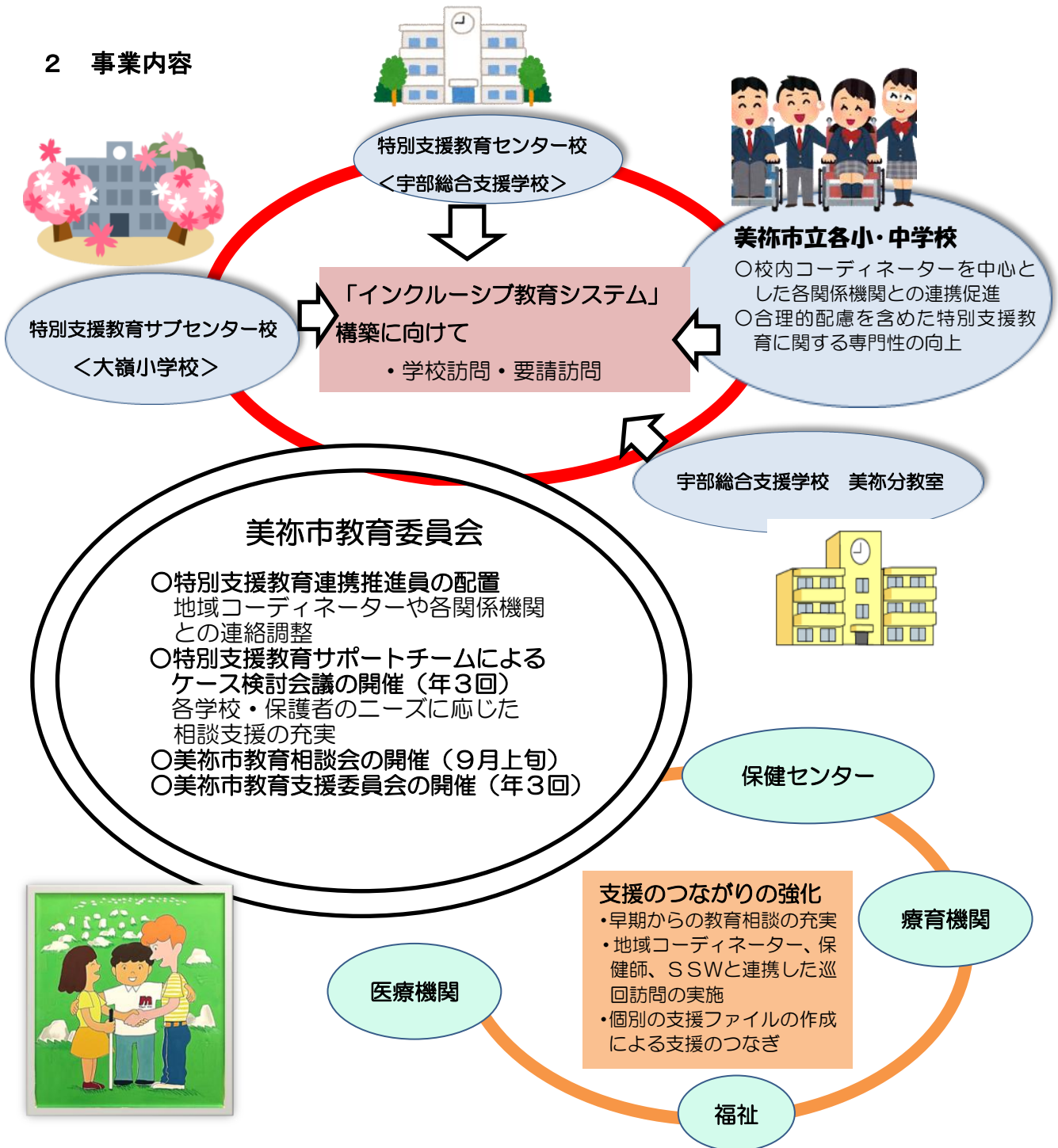
学校の魅力化に向けた「発達支持的生徒指導」の充実

- 令和7年度に実施した「不登校対策調査研究事業」の結果を活用した、教職員研修等の充実
- 「心の広場」「不登校相談会」に関する保護者や地域の認知度の向上

1 事業目的

- ・教育、福祉、医療等の関連機関の連携充実により、一人ひとりの教育的ニーズに応じた支援や学びのつながりを充実させる。
- ・障害のある子どもと障害のない子どもが、地域で共に生きる仲間としてお互いを理解し、共生社会をめざす。

2 事業内容



2 就学援助・特別支援教育就学奨励

(1) 就学援助費

(単位：人、円)

区 分		小学校		中学校	
		受給児童	援助額	受給生徒	援助額
令和4年度		131	9,499,304	106	9,014,017
令和5年度		107	8,935,081	81	10,022,658
令和6年度		97	7,536,039	66	7,420,949
令和7年度		93	6,947,966	89	8,304,458
内 訳	学用品・通学用品費	89	1,126,218	60	1,396,730
	校外活動費	48	64,028	23	15,120
	修学旅行費	27	610,840	24	1,445,788
	新入学児童生徒学用品費	4	228,240	28	1,764,000
	学校給食費	85	4,198,390	57	3,106,820
	オンライン学習通信費	89	720,250	60	576,000

(2) 特別支援教育就学奨励費

(単位：円)

区 分		小学校	中学校
		援助額	援助額
令和4年度		430,428	435,746
令和5年度		646,650	507,560
令和6年度		654,031	515,398
令和7年度		576,004	509,918
内 訳	学用品費等購入費	69,840	87,170
	校外活動費	2,534	0
	修学旅行費	53,950	54,548
	新入学児童生徒学用品費	85,590	126,000
	学校給食費	315,090	223,200
	オンライン学習通信費	49,000	19,000

奨学基金

美祢市奨学基金は就学する為の学資の支出が困難な生徒に貸付をする奨学金制度

貸付金額（月額）	公立高等学校在学学生	15,000円
	私立高等学校在学学生	20,000円
	高等専門学校在学学生	20,000円
	大学在学学生	30,000円
貸付期間	奨学生が在学する学校の正規の修学期間	
措置期間	在学する学校の正規の修業期間経過後1年間	
返還期間	貸付を受けた期間の2倍以内	

【令和7年度までの貸付状況】

（単位：人、円）

年度	高校		大学（高等専門学校含む）		合計	
	人員	貸付金総額	人員	貸付金総額	人員	貸付金総額
元	2	420,000	4	1,440,000	6	1,860,000
2	0	0	1	360,000	1	360,000
3	0	0	1	360,000	1	360,000
4	0	0	1	360,000	1	360,000
5	0	0	3	960,000	3	960,000
6	0	0	2	600,000	2	600,000
7	0	0	3	960,000	3	960,000

【令和7年度奨学基金現在高】

（単位：円）

区分	令和6年度末現在高	令和7年度中増減額	令和7年度末現在高
現金	32,873,107	439,152	33,312,259
貸付金	6,902,500	△ 430,000	6,472,500

（令和8年3月31日現在）

【令和7年度奨学基金貸付人数】

・公立高校 … 0人 ・私立高校 … 0人 ・高等専門学校… 1人 ・大学生 … 2人

美東地域のみ対象としていた財団法人吉永奨学会は解散に伴い、平成24年4月1日から美祢市奨学金へ移行した。

また、解散時に残余財産26,000,889円が美祢市奨学基金へ寄付された。

V 生涯学習の推進

1 社会教育委員

- 委員定数 16人以内
任 期 2年
職 務 社会教育に関し、教育長を経て教育委員会に助言するため、次の職務を行う。（社会教育法第17条）
- (1) 社会教育に関する諸計画を立案すること。
 - (2) 定時又は臨時に会議を開き、教育委員会の諮問に応じ、これに対して意見を述べること。
 - (3) 前2号の職務を行うために必要な研究調査を行うこと。

社会教育委員名簿（任期 令和6年9月1日～令和8年8月31日）

役職名	氏名	団体名等
議 長	安田 一富	学識経験者
委員	福江 大幸	美祢市小学校長会
委員	山田 文明	美祢市中学校長会
委員	生田 康文	美祢市体育協会
委員	徳永あけみ	国際ソロプチミスト美祢
委員	千々松奈美	美祢市文化協会
委員	堀田 健二	美祢市子ども会育成連絡協議会
委員	内山 宣江	ガールスカウト山口県第6団
委員	松田 龍信	美祢市小・中学校PTA連合会
委員	萬代 泰生	美祢市老人クラブ連合会
委員	末永 活己	美祢市スポーツ推進員協議会
委員	藏本 隆博	学識経験者
委員	利重 佳子	学識経験者
委員	山本 智子	学識経験者
委員	兼重 勇	学識経験者

(令和8年4月30日現在)

2 公民館の概要

(1) 公民館運営審議会

委員定数 130人以内(1公民館につき10人以内)

委員数 79人(令和8年4月30日現在)

任期 2年

職務 館長の諮問に応じ、公民館における各種事業の企画実施について、調査審議する。

(2) 公民館設置及び利用状況

公民館名 (所在地)	施設利用状況							合計
	主催・共催 事業	社会教育団体 グループ・サークル	行政機関	一般	教育関係	小計	施設外活動 主催・共催事業	
大嶺公民館 (大嶺町東分326-1) ※美祢市民会館内	6回 206人	478回 4,688人	440回 15,642人	245回 4,862人	32回 1,522人	1,201回 26,920人	7回 456人	1,208回 27,376人
伊佐公民館 (伊佐町伊佐4830)	17回 694人	297回 4,296人	54回 2,144人	46回 855人	39回 323人	453回 8,312人	18回 701人	471回 9,013人
豊田前公民館 (豊田前町麻生下572)	16回 285人	181回 1,512人	48回 2,076人	37回 594人	0回 0人	282回 4,467人	13回 921人	295回 5,388人
於福公民館 (於福町下2848-1)	28回 611人	152回 1,318人	26回 2,437人	52回 724人	289回 3,486人	547回 8,576人	7回 235人	554回 8,811人
厚保公民館 (西厚保町本郷189-3)	13回 316人	69回 1,041人	32回 1,588人	11回 202人	21回 627人	146回 3,774人	1回 450人	147回 4,224人
赤郷公民館 (美東町赤425) ※赤郷交流センター内	146回 1,056人	118回 1,020人	28回 1,028人	91回 1,009人	2回 68人	385回 4,181人	5回 840人	390回 5,021人
大田公民館 (美東町大田6141)	91回 2,277人	247回 2,912人	329回 5,593人	181回 2,610人	74回 1,548人	922回 14,940人	10回 1,481人	932回 16,421人
綾木公民館 (美東町綾木2437) ※綾木ふるさとセンター内	70回 500人	283回 2,357人	67回 1,507人	455回 2,864人	0回 0人	875回 7,228人	3回 150人	878回 7,378人
真長田公民館 (美東町真名529)	18回 647人	191回 1,856人	305回 3,601人	172回 1,035人	3回 162人	689回 7,301人	4回 520人	693回 7,821人
嘉万公民館 (秋芳町嘉万4608-3)	1回 40人	200回 1,577人	29回 1,367人	10回 175人	3回 26人	243回 3,185人	2回 253人	245回 3,438人
別府公民館 (秋芳町別府1911)	33回 913人	286回 2,963人	12回 593人	38回 394人	1回 10人	370回 4,873人	3回 120人	373回 4,993人
秋吉公民館 (秋芳町秋吉5357)	29回 338人	447回 4,212人	213回 3,794人	76回 818人	18回 311人	783回 9,473人	5回 321人	788回 9,794人
岩永公民館 (秋芳町岩永下郷3203-4)	12回 215人	126回 2,236人	11回 509人	37回 344人	0回 0人	186回 3,304人	6回 304人	192回 3,608人

大嶺公民館

○ 目 標 「地域の活力と笑顔あふれる公民館」

○ 本年度の運営方針並びに努力点

地域住民の社会教育の推進を図り、生涯学習の拠点として、地域に開かれた公民館活動を展開する。

○ 活動の特色

- 1 生涯学習の充実・人権学習の推進
- 2 体力づくり・スポーツに親しみやすい環境づくり
- 3 人がつながる元気な地域づくりの推進
- 4 文化施設の活用支援

○ 令和7年度事業報告

・学級・講座・教室等開設事業

学級・講座・教室等名	内 容	人員	回数	時間	対象者
1 大嶺町民講座	①押し花教室 ②クリスマスケーキ作り ③コーヒー教室	41人	3回	2時間	一般
2 放課後子ども教室 (わくわく教室)	①開校式 名札づくりAFPY ②防災教室そうめん流し ③スポーツ教室 (タグラグビー) ④クリスマスケーキ作り ⑤押し花教室 ⑥お楽しみビンゴほか 開校式	135人	6回	2時間	大嶺小1, 2, 3年生

・体育レクリエーション事業

・ふれあい事業

事業名	人数	開催日	事業名	人数	開催日
1 町民ハイキング	75人	5月18日	1 市民総社会参加活動	806人	6月21日
2 ソフトバレーボール大会	9チーム	8月22日	2	640人	11月15日
3 ペタンク大会	4チーム	9月12日	3 大嶺地区人権学習推進事業	13人	8月28日
4 グラウンドゴルフ大会	21人	10月4日	4	246人	11月9日

・各種団体業務支援事業

事業名	人数	開催日
1 大嶺町老人クラブ連合会	152人	年9回
2 大嶺遺族会	9人	年1回

・グループ・サークル活動状況

部門	名称	人数	開催日	部門	名称	人数	開催日
1 洋裁	洋裁サークル	8人	週4回	5 調理	季節のお便り (お菓子)	15人	月1回
2 茶華道	美和会グループ	7人	週1回				
3 茶華道	さくら会	6人	週1回				
4 調理	うでまくりクッキング	20人	月1回				

・活動 (施設利用) 状況 (令和7年度実績)

施設利用 (市民会館)					計	施設外活動	
主催 共催	社会教育団体 グループ・サークル	行政機関	一般 (使用料有)	教育関係		主催 共催	事業
6回	478回	440回	245回	32回	1,201回	7回	1,208回
206人	4,688人	15,642人	4,862人	1,522人	26,920人	456人	27,376人

伊佐公民館

○ 目 標 活力の源は元気から ～「元気が1番」地域の元気を応援します！～

○ 本年度の運営方針並びに努力点

地域住民の生涯学習の場として、魅力ある行事等を開催することで、誰もが気軽に立寄り、参加でき、地域住民のふれあいの場となる公民館をめざし、“元気”で明るいまちづくりを推進する。

○ 活動の特色

- 1 生涯学習活動の推進・人権教育の推進
- 2 世代間交流の促進
- 3 社会体育の活動の充実

○ 令和7年度事業実績

・ 学級・講座・教室等開設事業

	学級・講座・教室名	内 容	人数	回数	時間	対象者
1	伊佐地区子ども教室	ニュースポーツ体験等	411人	11回	1時間	小学生他 地域住民
2	ふるさと学習講座	しめ縄づくり	113人	1回	2時間	小学生他 地域住民

・ 体育レクリエーション事業

	事業名	人数	開催月
1	ソフトボール大会	中止	4月
2	バレーボール大会（春・秋）	54人	6月・10月
3	グラウンドゴルフ大会	54人	7月
4	キャンプ大会	33人	7月
5	ナイターソフトボール大会	27人	8月
6	町民ゴルフ大会	58人	10月
7	ハイキング	27人	11月
8	親子マラソン大会	133人	1月
9	スケート教室	61人	3月

・ ふれあい事業

	事業名	人数	開催月
1	伊佐地区子ども教室	411人	6～3月
2	市民総社会参加活動	736人	6月・11月
3	伊佐十七夜祭子ども神輿	54人	8月
4	人権学習推進大会	113人	11月
5	年送り会	113人	12月
6	新年互礼会	中止	1月
7	伊佐地区文化作品展	100人	2月
8	いさゆめちゃんまつり	200人	8月

・ 各種団体業務支援事業

	事業名	人数	開催月
1	伊佐町子ども会育成連絡協議会	41人	年5回
2	伊佐老人クラブ連合会	22人	年2回
3	伊佐町遺族会	19人	年2回

	事業名	人数	開催月
4	生涯学習のまちづくり伊佐地区推進協議会	20人	年2回
5	伊佐地区人権学習実行委員会	35人	年2回
6	伊佐町民ゴルフ大会実行委員会	16人	年2回

・ グループ・サークル活動状況

	部門	名称	人数	開催日
1	俳句	あさぎり句会	12人	月1回
2	絵画	オリーブ会	9人	月2回
3	健康体操	伊佐パワフル会	20人	週1回
4	書道	こがわ書道教室	11人	週1回
5	合唱	Feminine chor さくら	21人	週1回
6	合唱	みね少年少女合唱団	22人	月2回

	部門	名称	人数	開催日
7	華道	池坊いけばな教室	8人	月2回
8	ピアノ	梶山ピアノ教室	7人	月4回

活動（施設利用）状況（令和7年度実績）

施設利用					計	施設外活動		計
主催 共催	事業	社会教育団体 グループ・サークル	行政機関	一般 (使用料有)		教育関係	主催 共催	
	17回	297回	54回	46回	39回	453回	18回	471回
	694人	4,296人	2,144人	855人	323人	8,312人	701人	9,013人

豊田前公民館

○ 目 標

地域の人々をつなぎ、地域の連帯感を掘り起こす。

○ 本年度の運営方針並びに努力点

自主的な活動の育成と援助を行い、心豊かで笑顔あふれるまちづくりを推進するとともに、地域住民が出会い・触れ合い・学び合いのできる拠点の1つとして、親しまれる公民館づくりに努める。また、地域や関係各団体と連携を深めながら地域住民の連帯意識を持続できるように事業を行う。

○ 活動の特色

- 1 魅力あるふるさとづくりの推進（地域主体の活動推進、地域人材の発掘・活用）
- 2 健康で活力ある社会体育の推進
- 3 青少年の健全育成活動の推進（世代間の相互交流）
- 4 伝統を守りつつ、住民ニーズにあった事業の推進

○ 令和7年度事業実績

・学級・講座・教室等開設事業

	学級・講座・教室等名	内 容	人数	回数	時間	対象者
1	豊田前子ども教室	①科学探検とボーリング教室 ②デイキャンプ教室 ③新聞紙で遊ぼう教室 ④工作教室 ⑤昔の遊び教室 ⑥料理教室	110人	年6回	3時間	小学生
2	公民館講座	①テーマ「交通安全教室」 ②テーマ「センターの方と一緒におしゃべりしよう」	25人	年2回	2時間	一般

・体育レクリエーション事業

	事業名	人数	開催日
1	ソフトボール大会	雨天中止	9月13日
2	グラウンドゴルフ大会	雨天中止	10月5日
3	ニュースポーツ大会	26人	11月23日
4	羅漢山新春ハイキング大会	79人	1月12日

・ふれあい事業

	事業名	人数	開催日
1	クリーン作戦（春、秋）	423人	6月21日、11月15日
2	親子ふれあい旅行	46人	7月13日
3	豊田前福祉の夏まつり	200人	8月15日
4	豊田前地区人権教育講演会	48人	9月11日
5	豊田前地区敬老会	90人	9月15日
6	菊花展・もろもろ創作展	137人	11月1日～3日
7	クリスマス会	40人	12月21日
8	桜公園整備作業	31人	3月1日

・各種団体業務支援事業

	事業名	人数	開催回数		事業名	人数	開催回数
1	豊田前地区子ども会育成連絡協議会	139人	年10回	6	豊田前地区社会福祉協議会	350人	年10回
2	豊田前地区ゆう・あい振興会	48人	年3回	7	豊田前遺族会	6人	年1回
3	美祿市生涯学習のまちづくり豊田前地区推進協議会	102人	年3回	8	豊田前消防後援会	50人	年2回
4	豊田前福祉の夏まつり実行委員会	46人	年3回	9	ゆめみねネット協議会	22人	年1回
5	豊田前放課後子ども教室	44人	年4回				

・グループ・サークル活動状況

	部門	名称	人数	開催回数		部門	名称	人数	開催回数
1	体操	3B体操（元気クラブ）	184人	年24回	6	押し花	押し花クラブ	18人	年2回
2	体操	3B体操（ASO）	118人	年24回	7	カラオケ	豊田前カラオケ教室	112人	年28回
3	体操	ばわふる豊田前	460人	年46回	8	郷土研究	豊田前発見隊	17人	年2回
4	体操	一歩前とよたまえ	273人	年21回	9	絵手紙	絵手紙	5人	年1回
5	ちぎり絵	智異夢緒古和	33人	年8回					

・活動（施設利用）状況（令和7年度実績）

主催 共催	事業	施設利用				計	施設外活動		計
		社会教育団体 グループ・サークル	行政機関	一般 （使用料有）	教育関係		主催 共催	事業	
	16回	181回	48回	37回	0回	282回	13回	295回	
	285人	1,512人	2,076人	594人	0人	4,467人	921人	5,388人	

於 福 公 民 館

○ 目 標 連携 育成 活性化【学びと地域づくりの拠点】

○ 本年度の運営方針並びに努力点

生涯学習・地域づくりの活動の拠点として、住民同士の「まなぶ」「つどろ」「むすぶ」機会の提供と支援をすすめ、地域住民に親しまれる「開かれた公民館」の実現をめざす。
また、学校と地域が連携する「地域協育ネット」を通して、地域の活性化を図る。

○ 活動の特色

- 1 町民主体の生涯学習と地域づくりの取り組みの促進を通じて、地域の人材育成を図る。
- 2 町内各団体の自主性に基づき、公民館と連携を図った多様な事業の実施。
- 3 子どもは地域の宝ととらえた、放課後子ども教室を中心とする青少年の育成。
- 4 地域情報の収集、整理、公開等、地域住民と双方向の情報共有を図る。

○ 令和7年度事業実績

・学級・講座・教室等開設事業

	学級・講座・教室等名	内 容	人数	回数	時間	対象者
1	於福寿大学	①映画鑑賞 ②清掃活動 ③研修旅行 ④体力測定	116人	4回	3時間	高齢者
2	放課後子ども教室	①天体観測 ②クリスマス会 ③ふるさと教室(しめ縄づくり・餅つき) ④海響館訪問 ⑤なかよし交流会	119人	4回	4時間	小学生
3	於福町民講座	①パン作り教室	22人	1回	2時間	一般(小学生含む)

・体育レクリエーション事業

	事業名	人数	開催日
1	於福町民親睦スポーツ大会	65人	6月15日
2	町民グラウンドゴルフ大会	25人	10月25日
3	町民ゴルフ大会	33人	11月17日

・ふれあい事業

	事業名	人数	開催日
1	お福公民館まつり	150人	10月4日
2	ふるさと教室(三世代交流)	33人	12月26日
3	市民総社会参加活動	453人	6月・11月
4	国道316号沿い清掃活動	54人	6月・11月

・各種団体業務支援事業

	事業名	人数	開催日
1	於福地区社会福祉協議会	263人	年10回
2	於福遺族会	27人	年1回
3	於福町子ども会育成連絡協議会	68人	年4回
4	生涯学習のまちづくり於福地区推進協議会	174人	年6回

・グループ・サークル活動状況

	部門	名称	人数	開催日
1	詩吟	於福教場	3人	月2回
2	謡曲	長生会	5人	月1回
3	生け花	池坊さくら会	23人	月2回
4	吹矢	吹矢教室	6人	月2回

・活動(施設利用)状況(令和7年度実績)

		施 設 利 用				計	施設外活動 主催 共催	計
主催 共催	事業	社会教育団体 グループ・サークル	行政機関	一般 (使用料有)	教育関係			
	28回	152回	26回	52回	289回	547回	7回	554回
	611人	1,318人	2,437人	724人	3,486人	8,576人	235人	8,811人

厚保公民館

○ 目 標 潤いと活力に溢れた地域づくり

○ 本年度の運営方針並びに努力点

潤いと活力に溢れた地域づくりを進めるために、様々な学習活動やスポーツ・文化活動等を開き、人々が集いふれあう場及び学習の提供に努める。

○ 活動の特色

- 1 地域住民の相互交流の場として気軽に利用できる公民館を目指す。
- 2 グループ・サークル活動の育成及びスポーツを通じてのコミュニティづくりを図る。
- 3 青少年の育成についても地域・学校・家庭が密接な連絡のとれる体制をつくり、明るい青少年の住むまちづくりを推進する。

○ 令和7年度事業実績

・学級・講座・教室等開設事業

	学級・講座・教室等名	内 容	人数	回数	時間	対象者
1	なし	-	-	-	-	-

・体育レクリエーション事業

	事業名	人数	開催日
1	ソフトボール・インディアカ大会	136人	6月8日
2	子ども会スポーツ教室	30人	7月13日
3	町民体育祭	中止	10月4日
4	町民ハイキング	中止	11月22日
5	ソフトバレーボール大会	51人	11月16日
6	スポーツ教室	40人	3月1日

・ふれあい事業

	事業名	人数	開催日
1	厚保地区人権教育推進大会	94人	7月5日
2	第1回巡回指導（清掃活動・防犯対策）	19人	7月22日
3	第2回巡回指導（清掃活動・防犯対策）	中止	8月19日
4	厚保ふるさと夏祭り	450人	8月14日
5	あつ文化祭	300人	10月25日
6	春季市民総社会参加活動	245人	6月21日
7	秋季市民総社会参加活動	224人	11月15日
8	子ども会クリスマス会	51人	12月21日

・各種団体業務支援事業

	事業名	人数	開催日
1	厚保地区社会福祉協議会	150人	年6回
2	東厚保・西厚保遺族会	20人	年1回
3	厚保地区子ども会育成連絡協議会	11人	年4回

	事業名	人数	開催日
4	厚保地区体育振興会	41人	年3回
5	生涯学習のまちづくり厚保地区推進協議会	13人	年1回
6	厚保地区明るい青少年育成連絡協議会	16人	年1回
7	あつ夢プラン協議会	34人	年2回

・グループ・サークル活動状況

	部門	名称	人数	開催日
1	健康体操	あつサンサンクラブ	12人	月2回
2	健康体操	3B体操	8人	月2回
3	生け花	花を楽しむ会	7人	月2回

	部門	名称	人数	開催日
4	サロン	あつまろんず	20人	月2回

・活動（施設利用）状況（令和7年度実績）

施設利用					計	施設外活動		
主催 共催	事業	社会教育団体 グループ・サークル	行政機関	一般 (使用料有)		教育関係	主催 共催	事業
	13回	69回	32回	11回	21回	146回	1回	147回
	316人	1,041人	1,588人	202人	627人	3,774人	450人	4,224人

赤郷公民館

○ 目 標 魅力のある地域づくりと生涯学習活動の推進

○ 本年度の運営方針並びに努力点

地域住民と公民館が情報の共有を図りながら、協働のまちづくりを推進する。また地域住民が積極的に参加しやすい環境の整備、意識啓発を行いながら、地域づくりのための人材育成を基調とした生涯学習活動の推進、住民の積極的参加による魅力ある地域活動を推進するとともに、既存のコミュニティの活動組織や自治組織が横断的に相互協力できる体制を整備し、協働事業や地域の特性を生かした個性あるまちづくりが実施できる母体の体制整備を図る。

○ 活動の特色

- | | |
|-----------------|-------------------|
| 1 生涯学習活動の推進 | 4 青少年健全育成と家庭教育の推進 |
| 2 生きがいと健康づくりの推進 | 5 魅力ある地域づくりの推進 |
| 3 活力ある社会体育の推進 | 6 若者の主体的な地域活動の推進 |

○ 令和7年度事業実績

・ 学級・講座・教室等開設事業

	学級・講座・教室名	内 容	人数	回数	時間	対象者
1	家庭教育学級	家庭教育・人権	-	1回	2時間	児童・一般
2	高齢者学級(あかまるサロン)	健康・防災講座	30人	9回	10時間	高齢者
3	どんど焼き道具作り教室	どんど焼きの餅焼き道具作成	30人	1回	2時間	児童・一般

・ 体育レクリエーション事業

	事業名	人数	開催月
1	三部対抗スポーツ大会	-	中止
2	赤間関街道リレーウォーク	30人	11月
3	春季スポーツのつどい	40人	3月
4	赤郷地区ボウリング大会	-	中止
5	大田・赤郷子ども会どんど焼きもち焼き道具作り	30人	12月
6	赤郷地区ボウリング大会	-	中止

・ ふれあい事業

	事業名	人数	開催月
1	赤郷夏まつり	500人	8月
2	赤郷マルシェ～ふれあい秋まつり～	200人	10月
3	ふるさと伝承活動		不定期
4	赤郷どんど焼き	70人	1月
5	赤郷ええとこ市	475人	年4回
6	あかまるサロン	140人	年9回

・ 各種団体業務支援事業

	事業名	人数	開催日
1	ふるさと伝承グループ赤郷会	50人	不定期
2	赤郷マルシェ実行委員会	120人	年3回
3	夏祭り実行委員会	120人	年3回
4	赤郷体育振興会	18人	年1回

	事業名	人数	開催日
5	赤郷地区振興会	50人	不定期
6	赤郷遺族会	30人	年2回

・ グループ・サークル活動状況

	部門	名称	人数	開催日
1	大正琴	美琴会	10人	月2回
2	銭太鼓・傘踊り	すずらんの会	7人	月4回
3	バッチワーク	紬の会	6人	月1回

	部門	名称	人数	開催日
5	体操	3B体操	10人	月2回
6	介護予防	赤音すみれ会	9人	月2回

・ 活動(施設利用)状況(令和7年度実績)

施設利用					計	施設外活動		計
主催 共催	事業	社会教育団体 グループ・サークル	行政機関	一般 (使用料有)		教育関係	主催 共催	
	146回	118回	28回	91回	2回	385回	5回	390回
	1,056人	1,020人	1,028人	1,009人	68人	4,181人	840人	5,021人

大田公民館

○ 目標 地域住民相互の連帯感を育てる公民館

○ 本年度の運営方針並びに努力点

生涯学習推進体制の充実を図るため、「ひとりー学習・スポーツ・一奉仕」を奨励し、地域住民相互の連帯感を育てる活動を実践する。また、青少年健全育成に関わる団体、学校や地域との連帯を強め、子どもたちの体験学習の場、地域住民のふれあいの場、活動の拠点として「地域の活力と笑顔があふれる公民館」を目指す。

○ 活動の特色(地域ぐるみでの青少年育成)

- | | |
|------------------|----------------------------|
| 1 生涯学習活動の推進 | 5 魅力ある地域づくりの推進 |
| 2 生涯スポーツの推進 | 6 地域の文化財を活用した学習とジオパーク活動の推進 |
| 3 青少年健全育成の推進 | 7 地域と学校の融合を図る取組の推進 |
| 4 若者の主体的な地域活動の推進 | |

○ 令和7年度事業実績

・ 学級・講座・教室等開設事業

	学級・講座・教室名	内 容	人数	回数	時間	対象者
1	放課後子ども教室	ワークショップ、工作等	135人	6回	7時間	小学生
2	ゴールド成人学級	どんど焼きへの支援	3人	1回	4時間	高齢者
3	大田親子教室	運動会支援	72人	6回	3時間	園児、保護者
4	人権教育講座	人権ふれあい講座	72人	3回	6時間	一般

・ 体育レクリエーション事業

	事業名	人数	開催月
1	美東支部子ども会サマーフェスティバル	中止	8月
2	美東支部子ども会 JAL折り紙ヒコーキ教室&パン作り	45人	12月
3	大田子ども会レクリエーション大会	78人	9月・3月
4	スポーツのつどい	66人	9月
5	グラウンドゴルフ大会	25人	11月
6	大田初日詣で歩け歩け大会	45人	1月
7	美祢市美東町駅伝競走大会	445人	2月

・ ふれあい事業

	事業名	人数	開催月
1	ホテルまつり	200人	6月
2	大田ふるさと夏まつり	500人	8月
3	地域で応援大田保育園ふれあい運動会	150人	10月
4	もちつき大会(大田子ども会)	20人	12月
5	どんど焼き	30人	1月

・ 各種団体業務支援事業

	事業名	人数	開催日		事業名	人数	開催日
1	大田子ども会育成連絡協議会	55人	年2回	6	美東町駅伝競走大会実行委員会	25人	年1回
2	大田地区体育振興会	30人	年1回	7	美東支部子ども会育成連絡協議会	69人	年5回
3	大田ふるさと夏まつり実行委員会	155人	年3回	8	美東サークル	528人	年40回
4	大田ふるさと振興会	60人	年2回	9	美東町文化研究会	110人	年6回
5	美東町青少年育成市民会議	115人	年6回				

・ グループ・サークル活動状況

	部門	名称	人数	開催日		部門	名称	人数	開催日
1	大正琴	琴瞳流琴鶴会	12人	月5回	5	洋裁教室	布あそび会	8人	月2回
2	健康体操	ステップクラブ	10人	月2回	6	詩吟	鶴洲流法洲支部	12人	月1回
3	仕舞	創作舞踊菅源流美東教室	4人	週1回	7	絵画	大田俳画教室	4人	月1回
4	華道	紫山流研究会	6人	月1回	8	健康体操	3B体操	10人	月2回

・ 活動(施設利用)状況(令和7年度実績)

施設利用					計	施設外活動		計
主催 共催	事業	社会教育団体 グループ・サークル	行政機関	一般 (使用料有)		教育関係	主催 共催	
	91回	247回	329回	181回	74回	922回	10回	932回
	2,277人	2,912人	5,593人	2,610人	1,548人	14,940人	1,481人	16,421人

綾木公民館

○ **目 標** 全ての世代が気軽に集い、地域に根ざした公民館

○ **本年度の運営方針並びに努力点**

地域ニーズにあった、社会教育・生涯学習活動を推進し、ボランティア活動の推進、学校・家庭・地域の連携を一層深め、明るく住み良い地域づくりを目指す。

○ **活動の特色**

- 1 生涯学習活動の推進
- 2 地域ボランティア活動の推進
- 3 社会体育の推進

○ **令和7年度事業実績**

・学級・講座・教室等開設事業

	学級・講座・教室等名	内 容	人数	回数	時間	対象者
1	綾木地域子ども教室	太鼓教室、書道教室、生花教室	403人	61回	1時間	児童

・体育レクリエーション事業

	事業名	人数	開催日
1	綾木ふれあいボウリング大会	19人	7月
2	綾木地区スポーツの集い大会	52人	10月
3	高齢者スポーツ大会	14人	3月

・ふれあい事業

	事業名	人数	開催日
1	春季市民総社会参加活動	85人	6月
2	秋季市民総社会参加活動	76人	11月
3	どんど焼き	30人	1月
4	綾木会、子ども会との環境美化作業	45人	3月

・各種団体業務支援事業

	事業名	人数	開催日		事業名	人数	開催日
1	綾木子ども会育成連絡協議会	50人	年3回	4	綾木体育振興会	20人	年2回
2	綾木遺族会	6人	年1回	5	大田川河川連絡協議会	9人	年1回
3	交通安全協会美東支部綾木分会	13人	年2回				

・グループ・サークル活動状況

	部門	名称	人数	開催日		部門	名称	人数	開催日
1	竹細工	綾木竹細工教室	22人	年46回	5	健康体操	3 B体操	10人	月2回
2	俳句	美祢つばみ句会	4人	月1回	6	健康体操	美東なでしこ班	6人	月1回
3	フラワーアレンジメント	フルール楓	15人	不定期	7	健康麻雀	美東楽雀班	10人	月2回
4	フォークダンス	綾木ダンス会	8人	月4回	8	カラオケ	美東ドレミファ倶楽部	6人	月1回

・活動（施設利用）状況（令和7年度実績）

施設利用					計	施設外活動		計
主催 共催	事業	社会教育団体 グループ・サークル	行政機関	一般 (使用料有)		教育関係	主催 共催	
	70回	283回	67回	455回	-	875回	3回	878回
	500人	2,357人	1,507人	2,864人	-	7,228人	150人	7,378人

真長田公民館

○ 目標 一人一学習・一スポーツ・一奉仕活動の推進

○ 本年度の運営方針並びに努力点

地域住民の要望と課題に対応し一人一学習・一スポーツ・一奉仕活動の支援を行い、生涯学習社会の実現を目指した活動を推進する。また、ふるさとづくり、コミュニティづくりの場として明るく住みよい地域づくり、安心・安全な地域づくりの活動を推進する。

○ 活動の特色

- 1 地域コミュニティづくりの推進
- 2 青少年の健全育成とボランティアの確保
- 3 生涯学習の推進
- 4 各種社会教育団体等への活動協力及び支援

○ 令和7年度事業実績

・ 学級・講座・教室等開設事業

	学級・講座・教室名	内 容	人数	回数	時間	対象者
1	淳美大学	清掃奉仕活動2回	40人	2回	3時間	老人クラブ・高齢者
2	真長田子ども教室	3世代交流会 外2回	150人	3回	10時間	美東小児童
3	野菜づくり教室	家庭菜園	活動支援			一般
4	小学校神楽教室	5-6年生に神楽指導（秋祭りに発表）	40人	8回	10時間	美東小5・6年生
5	男性料理教室	食品知識講座・調理実習	10人	1回	3時間	一般（男性）

・ 体育レクリエーション事業

	事業名	人数	開催月
1	真長田地区スポーツの集い	40人	6月

・ ふれあい事業

	事業名	人数	開催月
1	真長田ふるさとまつり	400人	8月
2	3世代交流事業（しめ飾り）	40人	12月
3	真長田新年のつどい	40人	1月
4	真長田どんど焼き	40人	1月

・ 各種団体業務支援

	事業名	人数	開催月
1	真長田子ども会育成連絡協議会	60人	年4回
2	真長田ふるさとまつり実行委員会	50人	年2回

	事業名	人数	開催月
3	真長田遺族会	40人	年2回
4	真長田地区体育振興会	50人	年3回
5	真長田まちづくり振興会	80人	不定期

・ グループ・サークル活動状況

	部門	名称	人数	開催日
1	体操	3Bいしず教室	8人	週2回
2	体操	3B真長田土曜午後教室	5人	月2回
3	体操	日本ケアビクス連盟	10人	月2回
4	体操	カエルトテントウムシ	5人	月2回
5	フラダンス	アロハ・フラ美東	9人	月2回
6	手芸	キャラクターズ	5人	月2回

	部門	名称	人数	開催日
7	バドミントン	真長田バドミントン	8人	週1回
8	フットサル	宮大蹴球個別指導塾	16人	週1回
9	サッカー	美祿サッカースクール(中学生)	15人	週2回
10	ドッジボール	アブレイズ美祿	20人	週1回
11	ドッジボール	ドッジボールシニアチームFUN	24人	週1回
12	サッカー	ALMA FOOTBALL	10人	週2回

・ 活動（施設利用）状況（令和7年度実績）

施設利用						計	施設外活動		計
主催 共催	事業	社会教育団体 グループ・サークル	行政機関	一般 (使用料有)	教育関係		主催 共催	事業	
	18回	191回	305回	172回	3回	689回	4回	693回	
	647人	1,856人	3,601人	1,035人	162人	7,301人	520人	7,821人	

嘉 万 公 民 館

○ 目 標 住民の心をつなぐ開かれた公民館

○ 本年度の運営方針並びに努力点

地域住民に趣味や学習、自己啓発の場を提供し、地域交流の拠点となる公民館を目指す。また、地域の諸団体・関係機関と連携し、暖かい心の触れ合いを持つふるさとづくりに努める。

○ 活動の特色

- 1 誰もが気軽に参加できる行事の開催
- 2 生きがいつくり、仲間づくり、地域づくりの場の提供
- 3 自主グループなどの活動意欲を高めるための発表の場の提供
- 4 生涯学習の推進
- 5 地域ボランティア活動の推進

○ 令和7年度事業実績

・ 学級・講座・教室等開設事業

	学級・講座・教室名	内 容	人数	回数	時間	対象者
1	嘉万・青景・別府地区 人権教育講演会	認知症サポーター養成講座	100人	1回	1時間	一般、秋芳桂花小学校児童・保護者
2	秋芳まるごと自然教室	自然観察・体験	104人	7回	3時間	一般、未就学児、小・中・高校生、保護者
3	秋芳桂花小学校 放課後子ども教室	ふれあい体験学習（運動、茶道、レク、調理）	67人	4回	1時間	秋芳桂花小学校 1・2・3年生
4	防災座談会	もしもの備えを考えよう （ジモびーす）	40人	1回	2時間	全年齢

・ 体育レクリエーション事業

	事業名	人数	開催日
1	地区親睦グラウンドゴルフ大会	人	雨天中止

・ 各種団体業務支援事業

	事業名	人数	開催回数
1	ボランティア厚東川	20人	全2回
2	共和地区体育推進委員会	32人	全1回
3	嘉万公民館まつり実行委員会	14人	全2回
4	共和地区納涼夏祭り実行委員会	8人	全2回
5	秋芳ふれあい祭り2025実行委員会	31人	全4回
6	美祢市共和地区イルミネーション実行委員会	15人	全2回

・ ふれあい事業

	事業名	人数	開催日
1	三世代交流（春季市民総社会参加活動）	116人	6月21日
2	共和地区納涼夏まつり		雨天中止
3	秋芳きょうわマルシェ	300人	10月19日
4	三世代交流（秋季市民総社会参加活動）	137人	11月15日
5	秋芳ふれあい祭り2025	900人	11月10日
6	きょうわイルみね	200人	12～1月

・ グループ・サークル活動状況

	部門	名称	人数	開催日		部門	名称	人数	開催日
1	習字	アマリスの会	5人	週1回	7	体操	なかまでGO!	10人	週1回
2	習字	習字教室	6人	週1回	8	体操	かま飯	10人	月1回
3	俳句	ホトトギス秋芳句会	7人	月1回	9	総合	ひなたぼっこ	5人	月1回
4	総合	すずらんの会	11人	月1回	10	絵本	嘉万絵本の会	7人	不定期
5	総合	折り紙教室	13人	月1回	11	各種活動	共和桂花会	25人	不定期
6	総合	忘れん脳作り倶楽部	14人	月1回	12	ボランティア	ボランティア厚東川	21人	不定期

・ 活動（施設利用）状況

施 設 利 用						計	施設外活動	
主催 共催	事業 回数	社会教育団体 グループ・サークル	行政機関	一般 (使用料有)	教育関係		主催 共催	事業 回数
	1回	200回	29回	10回	3回	243回	2回	245回
	40人	1,577人	1,367人	175人	26人	3,185人	253人	3,438人

別府公民館

○ 目 標

学びや活動の拠点となり、いきいきとした魅力ある地域づくりを推進する公民館

○ 本年度の運営方針並びに努力点

地域の特色ある自然や文化を基底に、住民の学習と交流の場づくりを図る。少子高齢化や人間関係の希薄化など地域が抱える様々な課題の解決に向けた取り組みを支援し、住民自治の意識の醸成や地域の担い手づくりを推進する。

○ 活動の特色

- 1 生涯学習活動の推進
- 2 交流、学習の場として誰もが集いやすい場づくりの推進
- 3 ボランティア活動の充実と、地域コミュニティの持続的発展の推進

○ 令和7年度事業実績

・学級・講座・教室等開設事業

	学級・講座・教室等名	内 容	人数	回数	時間	対象者
1	みどり学級	生きがい対策（研修・ボランティア活動等） コロナで中止していた料理教室を再開	120人	9回	8.5時間	現在は女性のみで構成 （どなたでも希望があれば 加入可）
2	秋芳桂花小放課後子ども教室	ふれあい体験学習（グライダー作り・ しめ縄づくり・生き物探し）	60人	3回	3時間	秋芳桂花小1～3年生 の希望者
3	別府・嘉万・青景地区 人権学習講演会	認知症サポーター養成講座 講師：キャラバンメイトの皆さん	約100人	1回	1時間	地域住民、人権擁護委員、 秋芳桂花小児童、 保護者
4	別府・嘉万共同講座	フライパンでつくる餅ピザ教室 講師：西村 博子	16人	1回	2時間	秋芳桂花小児童、保護 者

・体育レクリエーション事業

	事業名	人数	開催日
1	第19回グラウンドゴルフ大会	15人	10月20日

・ふれあい事業

	事業名	人数	開催日
1	別府ルーム（第1回）	30人	7月19日
2	第65回別府地区盆踊り大会	350人	8月16日
3	三世代交流（市民総社会参加活動）春	50人	6月15日
4	三世代交流（市民総社会参加活動）秋	50人	11月15日
5	花いっぱい推進事業（市民総社会参加活動）	220人	6・11月
6	そば打ち	20人	12月26日
7	どんど焼き（子ども会もちつき）	50人	1月11日
8	別府ルーム（第2回）	15人	3月14日

・各種団体業務支援事業

	事業名	内容	開催日
1	学習の森管理委員会 総会	会議	6月19日
2	学習の森管理委員会 維持管理	草刈り	8月2日

・その他事業

・他公民館・総合支所との連携事業

	事業名	人数	開催日
1	秋芳ふれあい祭り2025	700人	11月9日

	事業名	回数	備考
1	公民館だより発行	12回	全戸配付350戸
2	公民館施設管理（修繕）	1回	

・グループ・サークル活動状況

	部門	名称	人数	開催日		部門	名称	人数	開催日
1	卓球	びんぼんクラブ	8人	毎週水・金曜	4	体操	パワフル別府	16人	毎週火曜
2	料理等	サロン沙羅	6人	月1回金曜	5	体操	ニコニコ体操教室	8人	月2回火曜
3	体操	3B体操	9人	月3回水曜	6	生け花	生け花教室	3人	月2回月曜

・活動（施設利用）状況（令和7年度実績）

主催 共催	事業	施 設 利 用				計	施設外活動	
		社会教育団体 グループ・サークル	行政機関	一般 （使用料有）	教育関係		主催 共催	事業
33回		286回	12回	38回	1回	370回	3回	373回
913人		2,963人	593人	394人	10人	4,873人	120人	4,993人

秋吉公民館

○ 目 標 ふるさとを愛し、親しまれ、開(拓)かれた公民館

○ 本年度の運営方針並びに努力点

地域、住民、利用者に愛され、くつろぎ、話し合える人間交流の拠点として親しまれ、開かれた公民館づくりに努める。地域の諸団体、関係機関との連携を密にし地域づくりを支援し、さらに活動を通じて指導者を見だし、地域の活性化を促す。地域のコミュニティーの場として、教育・文化・生活等総合的な問題の解決や人を育てることを目指す。

また、令和7年2月に「美祢市秋芳地域まちづくりセンター」として本館もオープンし、約1年経ったことにより、今まで以上に地域住民に利用していただき、愛される公民館を目指していく。また、学校との連携を強化し、地域と学校の架け橋となるよう取り組んでいく。

○ 活動の特色

- 1 人づくりの推進（公共心を持ち自立した個人を育む社会づくり）
- 2 地域住民が主体となれる住みよいネットワークづくり
- 3 総合的な学習活動の推進
（生涯学習・コミュニティースクールの開催による学びでの社会貢献力の向上）
- 4 誰もが参加できる開かれた公民館活動

○ 令和7年度事業実績

・秋芳ゆめ学習室

	学級・講座・教室等名	内 容	人数	回数	時間	対象者
1	チャレンジQUEST	祭り準備&出店、お菓子作り等	120人	16回	2時間	一般、学生
2	ラーンQUEST	自学、読書、宿題等	472人	40回	6時間	一般、学生

・学級・講座・教室等開設事業

	学級・講座・教室等名	内 容	人数	回数	時間	対象者
1	婦人学級	①健康講座②ボッチャ③市外散策④人権学習⑤J A F 講習	67人	5回	2時間	一般（女性）
2	放課後子ども教室	①水彩画教室	6人	1回	3時間	小学生
		②読み聞かせ・工作	11人	1回	3時間	
		③お菓子作り	9人	1回	2時間	
		④体を動かして遊ぼう	8人	1回	1.5時間	
		⑤ニュースポーツ体験	9人	1回	1.5時間	

・体育レクリエーション事業

	事業名	人数	開催日
1	秋吉地区グラウンドゴルフ大会	15人	11月15日
2	秋芳町歩け歩け大会	28人	11月3日
3	秋吉地区グラウンドゴルフ大会	10人	3月14日

・ふれあい事業

	事業名	人数	開催日
1	どんど焼き	50人	1月11日
2	秋吉地区納涼ふるさと夏祭り	200人	8月2日

・各種団体業務支援事業

	事業名	人数	開催日
1	秋芳町青少年育成協議会総会	19人	6月23日
2	美祢市子ども会育成連絡協議会秋芳支部協議会	19人	年2回
3	秋吉地区納涼ふるさと夏祭り実行委員会	16人	年2回

・グループ・サークル活動状況

	部門	名称	人数	開催日		部門	名称	人数	開催日
1	水彩画	水彩画教室	6人	月2回	11	民舞	民舞りんどう会	3人	月2回
2	古文書	秋芳古文書研究会	6人	月1回	12	詩吟	鶴洲流法洲支部	7人	月2回
3	太鼓	カルスト草炎太鼓	33人	月2回	13	俳句	野火句会	10人	月1回
4	習字	習字教室②	5人	毎週1回	14	カラオケ	カラオケ会	5人	月2回
5	体操	ころばん体操	10人	月2回	15	琴	ことみ会	2人	月1回
6	吹矢	みね吹矢クラブ	8人	月3~4回	16	防災活動	ジモビーず	12人	月1回
7	華道	池坊美祢長門支部	19人	月1回	17	スマホ研究	スマホ・デジタル研究会	15人	月2回
8	パッチワーク・手芸	パッチワーク 手芸の会	9人	月2回	18	健康増進	3 B & 秋芳	8人	月2回
9	コーラス	いきいきレディース	14人	月1回	19	座学・調理	薬膳サークル	6人	月1回
10	写真	ウバーレフォトクラブ	7人	月1回	20	体操	ニコニコりんどう	29人	月2回

岩永公民館

○ 目 標 ふるさとづくりの推進と地域の和づくり

○ 本年度の運営方針並びに努力点

住民一人ひとりが教養を高め、生きがいと潤いのある人間性豊かな生活を目指し、学習意欲の向上と健康の増進を図る。また、地域の連携、ボランティア精神の高揚、人間関係づくりなど、なお一層のふるさとづくりに努める。

○ 活動の特色

- 1 生涯学習の推進
- 2 伝統芸能「大行司・小行司」の継承
- 3 関係機関、各種団体と連携した、交流の場、学習の場として誰もが参加しやすい場づくりの推進及びボランティア活動の充実と地域主導型への事業展開の推進

○ 令和7年度事業実績

・学級・講座・教室等開設事業

	学級・講座・教室等名	内 容	人数	回数	時間	対象者
1	高齢者学級	グラウンドゴルフ	2175人	週3回	3時間	岩永ときわ会
2	人権学習講座	人権教育参観日	80人	1回	3時間	秋吉小学校児童等
3	秋吉小放課後子ども教室	水彩画教室	6人	1回	3時間	秋吉小学校児童
4	秋吉小放課後子ども教室	読み聞かせ・工作	11人	1回	3時間	秋吉小学校児童
5	秋吉小放課後子ども教室	お菓子作り	9人	1回	2時間	秋吉小学校児童
6	秋吉小放課後子ども教室	体を動かして遊ぼう！	8人	1回	1.5時間	秋吉小学校児童
7	秋吉小放課後子ども教室	ニュースポーツ体験	9人	1回	1.5時間	秋吉小学校児童
8	秋吉小放課後子ども教室	小行司練習	22人	5回	1時間	秋吉小学校児童

・体育レクリエーション事業

	事業名	人数	開催日
1	グラウンドゴルフ大会(第1回)	中止	5月
2	グラウンドゴルフ大会(第2回)	17人	11月
3	ビーンボウリング大会	14人	7月
4	ボッチャ大会	中止	2月

・ふれあい事業

	事業名	人数	開催日
1	市民総社会参加活動	72人	6月・11月
2	岩永地区ふるさと夏まつり大会	中止	8月
3	岩永地区クリーン作戦	51人	8月
4	岩永公民館まつり	150人	3月

・各種団体業務支援事業

	事業名	人数	開催日		事業名	人数	開催日
1	岩永地区ふるさとづくり推進協議会	39人	年2回	4	岩永地区ふるさと夏まつり大会実行委員会	37人	年2回
2	岩永地区遺族会	6人	年1回	5	岩永公民館まつり実行委員会	16人	年2回

・グループ・サークル活動状況

	部門	名称	人数	開催日		部門	名称	人数	開催日
1	民舞	岩永民舞	2人	月2回	5	フラワーアレンジ	ローズシンフォニー	11人	週1回
2	立銭太鼓	さくら会岩永教室	10人	月4回	6	ダンス	アンジュ	5人	週1回
3	絵手紙	岩永絵てがみの会	11人	月2回	7	ヨガ	ヨガひまわり教室	19人	月1回
4	演奏	オカリナ秋芳	7人	月1回	8	体操	躍動いわなが	16人	月3回

・活動（施設利用）状況（令和7年度実績）

施設利用					計	施設外活動		
主催 共催	事業	社会教育団体 グループ・サークル	行政機関	一般 (使用料有)		教育関係	主催 共催	事業
	12回	126回	11回	37回	0回	186回	6回	192回
	215人	2,236人	509人	344人	0人	3,304人	304人	3,608人

3 図書館の概要

(1) 施設概要

施設名 (所在地)	構造 延面積 (建設年)	開館 時間	休館日	
			共通休館日	個別休館日
美祢図書館 (大嶺町東分281-1)	鉄筋2階建 900.84㎡ (昭和48年)	【平日】 9時～ 18時 【土日】 9時～ 17時	月曜日 (ただし、月曜日が 祝日の場合、その 翌日)、年末年始	特別整理期間 (各館年1回、 10日以内)
美東図書館 (美東町大田6141) ※美東地域 まちづくりセンター内	木造平屋建 170.44㎡ (令和6年)	【平日】 10時～ 18時 【土日】 9時～ 17時		
秋芳図書館 (秋芳町秋吉5357) ※秋芳地域 まちづくりセンター内	鉄筋コンクリート平屋建 156.33㎡ (令和7年)			



(2) 蔵書冊数<図書資料>

(単位：冊) 令和8年3月31日現在状況

分類別	0 総記	1 哲学	2 歴史 地理	3 社会 科学	4 自然 科学	5 工業	6 産業	7 芸術	8 語学	9 文学	J 児童	Y 郷土 資料	合計
美祢	2,912	3,341	14,592	12,639	5,964	6,856	3,195	4,718	1,714	45,074	28,736		129,741
美東	934	973	1,635	2,350	1,120	1,448	758	1,484	551	8,875	11,083	990	32,201
秋芳	252	617	1,257	910	551	903	335	877	332	5,779	8,282	2,288	22,383
計	4,098	4,931	17,484	15,899	7,635	9,207	4,288	7,079	2,597	59,728	48,101	3,278	184,325

蔵書冊数<つづき><その他の資料>

分類別	その他		
	DVD	雑誌	新聞
美祢	38本	63種	6種
美東	0本	18種	1種
秋芳	0本	15種	0種
計	38本	96種	7種

(3) 年度別館外利用冊数

(単位：冊)

年度	美祢	美東	秋芳	計
平成30年度	70,233	2,375	9,200	81,808
令和元年度	66,300	1,795	8,849	76,944
令和2年度	57,553	1,880	8,359	67,792
令和3年度	54,261	2,035	7,982	64,278
令和4年度	48,687	3,290	6,537	58,514
令和5年度	44,805	2,886	6,687	54,378
令和6年度	48,587	3,141	4,715	56,443
令和7年度	44,462	6,988	10,264	61,714

(4) 館外利用冊数

(単位：冊) 令和8年3月31日現在状況

分類別	0 総記	1 哲学	2 歴史 地理	3 社会 科学	4 自然 科学	5 工業	6 産業	7 芸術	8 語学	9 文学	J 児童	雑誌	DVD	計
美祢	127	442	707	853	731	1,951	535	664	99	22,233	12,221	3,873	26	44,462
美東	22	99	116	172	177	407	98	97	39	2,437	2,722	602	0	6,988
秋芳	38	93	110	215	185	388	200	210	23	3,480	4,052	1,269	1	10,264
計	187	634	933	1,240	1,093	2,746	833	971	161	28,150	18,995	5,744	27	61,714

(5) 貸出登録者数

(単位：人) 令和8年3月31日現在状況

区分	一般	学生	中学生	小学生	幼児	計
	累計	累計	累計	累計	累計	累計
美祢	1,593	70	84	196	93	2,036
美東	241	8	6	49	36	340
秋芳	300	7	19	38	23	387
計	2,134	85	109	283	152	2,763

(6) 電子図書館利用数

(単位：回)

閲覧回数	1965		
貸出回数	549	学校利用	404
		一般利用者	145
合計	2514		

4 その他社会教育施設の概要

(1) 美祢来福センター

○施設概要

市民の生涯学習の推進と生涯スポーツの振興を図る施設であるとともに、市民文化活動の集會施設

施設名 (所在地)	構造 延面積 (建設年)	開館 時間	休館日	令和7年度利用実績		
				団体利用 件数	サークル 活動数	入館者数
美祢来福センター (大嶺町東分来福台 4丁目16番)	鉄筋ｺﾝｸﾘｰﾄ2階建 951.78㎡ (平成10年)	9時 ～ 22時	月曜日 (ただし、月曜日が祝 日の場合、その翌 日)、年末年始	597件	508回	12,902人

○グループ・サークル活動状況

名 称	人数	活動曜日
ゆるリラ健美体操	20人	毎週火曜・水曜
謙友岳風会 来福センター教場	6人	第2・4水曜
ハッスル会	15人	毎週火曜・金曜
一葉流 いけばなサークル	5人	第2・4水曜
ジャザサイズ	20人	毎週水曜
銭太鼓美祢教室	10人	第2・4火曜
キャマロード来福	10人	毎週木曜
来福台卓球クラブ	11人	毎週日曜
池坊いけばな教室	5人	第2・4土曜



(2) 上野コミュニティセンター

○施設概要

市民の生涯学習の推進と生涯スポーツの普及を図る施設であるとともに、自主的なコミュニティ活動の集會施設

施設名 (所在地)	構造 延面積 (建設年)	開館 時間	休館日
上野コミュニティセンター (伊佐町伊佐750)	鉄骨平屋建 299.42㎡ (平成18年)	9時 ～ 22時	月曜日 (ただし、月曜日が祝 日の場合、その翌 日)、年末年始



(3) 河原コミュニティセンター

○施設概要

地域住民のコミュニティ活動と生涯学習の拠点として活用し、産業及び教育文化の振興を図り、地域活性化に資するための施設

施設名 (所在地)	構造 延面積 (建設年)	開館 時間	休館日
河原コミュニティセンター (伊佐町河原608)	鉄骨平屋建 275.75㎡ (平成23年)	9時 ～ 22時	月曜日 (ただし、月曜日が祝 日の場合、その翌 日)、年末年始



(4) 田代コミュニティセンター

○施設概要

地域住民のコミュニティ活動と生涯活動の拠点として活用し、産業及び教育文化の振興を図り、地域活性化に資するための施設

施設名 (所在地)	構造 延面積 (建設年)	開館 時間	休館日
田代コミュニティセンター (於福町上916番地1)	鉄筋コンクリート2階建 1312.15㎡ (平成13年)	9時 ～ 22時	月曜日 (ただし、月曜日が祝 日の場合、その翌 日)、年末年始



(5) 鳳鳴地域交流センター

○施設概要

地域コミュニティ活動を促進するとともに、地域の文化、教育及び芸術の振興を図り市の活性化に寄与するための施設

施設名 (所在地)	構造 延面積 (建設年)	開館 時間	休館日
鳳鳴地域交流センター (美東町綾木4443-2)	木造平屋建 490.97㎡ (昭和26年)	8時30分 ～ 22時	火曜日、水曜日、 年末年始



(6) 堀越コミュニティセンター

○施設概要

地域住民のコミュニティ活動と生涯学習の拠点として活用し、産業及び教育文化の振興を図り、地域活性化に貢献するための施設

施設名 (所在地)	構造 延面積 (建設年)	開館 時間	休館日
堀越コミュニティセンター (伊佐町奥万倉2495-2)	鉄骨平屋建 287.55㎡ (平成27年)	9時 ～ 22時	月曜日 (ただし、月曜日が祝 日の場合、その翌 日)、年末年始



(7) 川東コミュニティセンター

○施設概要

地域住民のコミュニティ活動と生涯学習の拠点として活用し、産業及び教育文化の振興を図り、地域活性化に貢献するための施設

施設名 (所在地)	構造 延面積 (建設年)	開館 時間	休館日
川東コミュニティセンター (東厚保町川東2596番地1)	鉄筋コンクリート2階建 1476.8㎡ (平成7年)	9時 ～ 22時	月曜日 (ただし、月曜日が祝 日の場合、その翌 日)、年末年始



(8) 城原コミュニティセンター

○施設概要

地域住民のコミュニティ活動と生涯学習の拠点として活用し、産業及び教育文化の振興を図り、地域活性化に貢献するための施設

施設名 (所在地)	構造 延面積 (建設年)	開館 時間	休館日
城原コミュニティセンター (大嶺町西分1474)	鉄筋コンクリート2階建 2241.8㎡ (平成4年)	9時 ～ 22時	月曜日 (ただし、月曜日が祝 日の場合、その翌 日)、年末年始



(9) 東厚コミュニティセンター

○施設概要

地域住民のコミュニティ活動と生涯学習の拠点として活用し、産業及び教育文化の振興を図り、地域活性化に貢献するための施設

施設名 (所在地)	構造 延面積 (建設年)	開館 時間	休館日
東厚コミュニティセンター (東厚保町山中659番地6)	鉄筋コンクリート2階建 1476.8㎡ (平成12年)	9時 ～ 22時	月曜日 (ただし、月曜日が祝 日の場合、その翌 日)、年末年始



(10) 美祢市勤労青少年ホーム

○施設概要

勤労青年の健全育成と福祉の増進を図り、サークル活動や教養を高めるための施設

施設名 (所在地)	構造 延面積 (建設年月)	令和7年度利用実績		
		クラブ 活動	目的外 利用	合計
美祢市勤労青少年 ホーム (大嶺町東分285-1)	鉄筋コンクリート2階建 1110.00㎡ (昭和51年)	209回	496回	705回
		999人	4,544人	5,543人



○クラブ活動状況

名称	部員数	活動曜日	名称	部員数	活動曜日
花あそびの会 (押し花)	6人	第2木曜日	ゆうがお美祢 (ラージボール卓球)	5人	毎週金曜日
バドミントンクラブ (バドミントン)	9人	毎週月・木曜日	美祢ラージ (ラージボール卓球)	5人	毎週土曜日
卓球愛好会 (卓球)	9人	毎週水曜日	弥寿紘会 (長唄三味線)	2人	第1・3火曜日
俳画みね (俳画)	8人	第2・4月曜日	裏千家茶道教室	5人	第2・4火曜日
池坊いけばな教室	5人	第2水曜日	書道教室	5人	第4火曜日

5 令和7年度 生涯学習主要事業実績

区分	実施期日	事業名	内容	実績	会場等
文化振興生涯学習推進事業	7月5日(土) 8月2日(土)	令和7年度山口県立大学・美祢市サテライトカレッジ	テーマ 「多文化」にふれ、「国際文化」をまなぶ	全2回講座 (延べ48人)	秋芳地域 まちづくりセンター 美東地域 まちづくりセンター
	年間	放課後子ども教室	子どもの居場所づくり	14教室	市内各小学校・ 公民館等
	6月14日(土) 6月22日(日)	Mチャレ! チャレンジカルチャー 「映画づくりを体験しよう」	ストーリーのある「映画」づくり体験	全2回 7人	秋吉台国際芸術村
	12月20日(土)	Mチャレ! チャレンジカルチャー 「パティシエ」クリスマスケーキをつくろう	クリスマスケーキを作り、パティシエ体験	15人	秋芳まちづくりセンター
花づくり推進事業	6月21日(土)	春季市民 総社会参加活動	地区内清掃 花壇清掃	2,384人	市内全域
	11月15日(土)	秋季市民 総社会参加活動		2,028人	
	年間	花づくり推進事業	花壇の植栽		市内国道沿線他
人権教育推進事業	7月23日(水)	人権教育 リーダー講座 (第1講座)	テーマ：『罪や非行を犯した人の問題』 演題：「刑事施設の人権問題・ 矯正処遇について」 講師：美祢社会復帰促進センター 首席矯正処遇官 松井 孝一 氏	202人	美祢市民会館
	8月8日(金)	第1回人権教育 ふれあい講座 (第2講座)	テーマ：『部落差別(同和問題)』 演題：「同和問題に学ぶ ～会えてよかった～」 講師：嘉川地区人権学習推進協議会 会長 伊川 利通 氏	99人	秋芳地域まちづくりセンター
	8月22日(金)	第2回人権教育 ふれあい講座 (第3講座)	テーマ：『デートDV(子どもの問題)』 演題：「子どもたちを加害者にも被害者にも傍観者にもさせないために」 講師：アウェアデートDV防止プログラム全国ネット 役員 松田 洋子 氏	90人	美東地域まちづくりセンター



区分	実施期日	事業名	内容	実績	会場等
人権教育推進事業	9月16日 (火)	第3回人権教育ふれあい講座(第4講座)	テーマ：『障害者問題』 演題：「誰もが暮らしやすい社会を目指して」 講師：あいサポートメッセンジャー 倉永 健造・金子 里美 氏	53人	美東地域まちづくりセンター
	10月20日 (月)	第4回人権教育ふれあい講座(第5講座)	テーマ：『防災と人権』 演題：「たいせつな人を守るための防災」 講師：一般社団法人レベルフリー 気象防災アドバイザー 坂本 京子 氏	77人	秋芳地域まちづくりセンター
	11月28日 (金)	第5回人権教育ふれあい講座(第6講座)	テーマ：『アンコンシャスバイアス』 演題：「私にもある？無意識の思いこみ」 講師：下関市立大学 教養教職機構 教授 石川 朝子 氏	88人	美祢市民会館
青少年活動事業	9月20日 (土) 9月21日 (日)	美祢市子ども会交流事業	美祢市の子どもの交流事業	20人	島根県江津市
	1月11日 (日)	令和8年 美祢市二十歳のつどい	美祢市在住及び出身者である二十歳の門出を祝う	対象者：213名 出席者：142名	美祢市民会館
	1月17日 (土)	第17回初春たこあげ大会	市内の子どもたちがたこづくりやたこあげという昔から伝わる遊びに親しむことで、日本文化の素晴らしさの一端に触れる。	20人	秋芳北部総合運動公園
	2月28日 (土) ～ 3月1日 (日)	インリーダー研修会	インリーダー・ジュニアリーダーの養成	5人	秋吉台青少年自然の家



6 令和8年度 生涯学習主要事業計画

区分	実施期日	事業名	内容	計画	会場等
生涯学習文化振興事業	8月1日 (土)	令和8年度山口県立大学・美祢市サテライトカレッジ	テーマ「多文化」にふれ、「国際文化」をまなぶ	全1回講座	美東地域まちづくりセンター
	8月23日 (日)	Mineいきいき学び塾	文化人等を招いた講演会の開催	700人	美祢市民会館
	年間	放課後子ども教室	子どもの居場所づくり	14教室	市内各小学校・公民館等
花づくり推進事業	6月20日 (土)	春季市民総社会参加活動	地区内清掃 花壇清掃	2,100人	市内全域
	11月21日 (土)	秋季市民総社会参加活動		2,100人	
	年間	花づくり推進事業	花壇の植栽		市内国道沿線他
人権教育推進事業	7月～11月	人権教育ふれあい講座・リーダー講座(全6回)	実施予定テーマ 「インターネットにおける問題」 「外国人問題」 「部落差別(同和問題)」 「高齢者問題」 「アンコンシャスバイアス」 「子どもの問題」	延600人	美祢市民会館 秋芳地域まちづくりセンター 美東地域まちづくりセンター
青少年活動事業	9月21日(月)～9月23日(水)	美祢子ども交流事業	美祢市内子ども達の交流事業	30人	島根県江津市
	1月10日(日)	令和9年 美祢市二十歳のつどい	美祢市在住及び出身者である二十歳の門出を祝う	200人	美祢市民会館
	1月16日(土)	第18回新春たこあげ大会	市内の子どもたちがたこづくりやたこあげという昔から伝わる遊びに親しむことで、日本文化の素晴らしさの一端に触れる。	20人	秋芳北部総合運動公園
	3月	インリーダー研修会	インリーダー・ジュニアリーダーの養成	15人	未定



7 社会教育施設一覧

施設名	所在地	電話	建築年・構造	面積 (㎡)
美祢市民会館 大嶺公民館	大嶺町東分326番地1	(0837) 52-1123	昭和44年 鉄筋コンクリート2階建	敷地 2,977.00 建物 3,835.86
伊佐公民館	伊佐町伊佐4830番地	(0837) 52-0150	昭和57年 鉄筋コンクリート2階建	敷地 1,634.00 建物 1,299.74
豊田前公民館	豊田前町麻生下572番地	(0837) 57-0001	昭和54年 鉄筋コンクリート2階建	敷地 2,866.00 建物 808.64
於福公民館	於福町下2848番地1	(0837) 56-0001	昭和53年 鉄筋コンクリート2階建	敷地 3,272.00 建物 830.12
厚保公民館	西厚保町本郷189番地3	(0837) 58-0001	昭和55年 鉄筋コンクリート2階建	敷地 2,513.00 建物 826.93
赤郷交流センター 赤郷公民館	美東町赤425番地	(08396) 2-0304	平成10年 鉄筋コンクリート平屋建	敷地 5,235.20 建物 603.70
大田公民館	美東町大田6141番地	(08396) 2-5555	令和6年 軽量鉄骨・木造平屋建	敷地 8,996.79 建物 767.27
綾木ふるさとセンター 綾木公民館	美東町綾木2437番地	(08396) 2-0112	平成10年 鉄筋コンクリート平屋建	敷地 8,982.58 建物 558.43
真長田定住センター 真長田公民館	美東町真名529番地	(08396) 5-0001	平成7年 鉄筋コンクリート平屋建	敷地 10,000.00 建物 540.50
嘉万公民館	秋芳町嘉万4608番地3	(0837) 64-0001	昭和50年 鉄筋コンクリート2階建	敷地 781.00 建物 1,213.00
別府公民館	秋芳町別府1911番地	(0837) 64-0040	平成6年 鉄筋コンクリート2階建	敷地 16,021.28 建物 1,491.50
秋吉公民館	秋芳町秋吉5357番地	(0837) 62-1924	令和7年 鉄筋コンクリート平屋建	敷地 10,684.53 建物 619.72
岩永公民館	秋芳町岩永下郷3203番地4	(0837) 62-0525	昭和58年 鉄筋コンクリート2階建	敷地 1,715.00 建物 784.72
美祢図書館	大嶺町東分281番地1	(0837) 52-0213	昭和48年 鉄筋コンクリート2階建	敷地 2,040.00 建物 900.84
美東図書館	美東町大田6141番地	(08396) 2-5055	令和6年 木造平屋建	敷地 大田公民館と一体 建物 170.443
秋芳図書館	秋芳町秋吉5357番地	(0837) 62-1925	令和7年 鉄筋コンクリート平屋建	敷地 秋吉公民館と一体 建物 156.33
小林集会所	伊佐町小林	—	昭和47年 木造平屋建	敷地 1,091.00 建物 191.51
勤労青少年ホーム	大嶺町東分285番地1	(0837) 52-3500	昭和51年 鉄筋コンクリート2階建	敷地 1,487.00 建物 1,110.00
美祢来福センター	大嶺町東分来福台4丁目16番	(0837) 52-5338	平成10年 鉄筋コンクリート2階建	敷地 3,605.00 建物 951.78
上野コミュニティセンター	伊佐町伊佐750番地	—	平成18年 鉄骨造平屋建	敷地 1315.70 建物 299.42
河原コミュニティセンター	伊佐町河原608番地	—	平成23年 鉄骨造平屋建	敷地 680.00 建物 275.75
田代コミュニティセンター	於福町上916番地	—	平成13年 鉄筋コンクリート2階建	敷地 4,510.00 建物 1,312.15
鳳鳴地域交流センター	美東町綾木4443番地2	(08396) 2-0114	昭和26年 木造平屋建	敷地 6,368.00 建物 490.97
堀越コミュニティセンター	伊佐町奥万倉2495番地2	—	平成27年 鉄骨造平屋建	敷地 4,510.00 建物 287.55
川東コミュニティセンター	東厚保町川東2596番地1	—	平成7年 鉄筋コンクリート2階建	敷地 8,605.00 建物 1,476.80
城原コミュニティセンター	大嶺町西分1474番地	—	平成4年 鉄筋コンクリート2階建	敷地 9,202.90 建物 2,241.80
東厚コミュニティセンター	東厚保町山中659番地6	—	平成12年 鉄筋コンクリート2階建	敷地 8,605.00 建物 1,330.60

VI 生涯スポーツの推進

1 社会体育施設の概要及び利用状況

(1) 美祿地域

◎美祿スポーツセンター

区 分	内 容
利用目的	バレーボール、ソフトバレーボール、バドミントン、卓球、ラージボール、バスケットボール、トレーニング、会議等
主な設備	体 育 館 1,050㎡ (30m×35m)
	ト レ ー ニ ング 室 50㎡ (5m×10m)
	会 議 室 50㎡ (5m×10m)
使用料	個 人 使 用 1回190円
	専 用 使 用 全面1時間630円 半面1時間310円
	会 議 室 1時間30円
利用申込	所定の使用許可申請書を美祿スポーツセンターに提出
使用時間	午前9時～午後10時
定期休日	月曜日(ただし、月曜日が祝日の場合、その翌日)、12月29日から翌年の1月3日までの日

※ 専用使用とは、競技会・講習会などで独占的に使用することをいう。

○利用状況

(単位：人、団体)

年度	個人使用		専用使用		計 人数	登録団体		
	人数	団体数	人数	団体数		団体数	人数	
4	2,172	121	786	34	1,201	4,159	8	96
5	1,766	116	969	53	1,710	4,445	8	95
6	1,427	90	716	33	1,194	3,337	8	97
7	1,787	236	1,644	62	3,215	6,646	9	100



◎伊佐公園グラウンド、テニスコート、ゲートボール場

区 分	内 容
利用目的	野球、ソフトボール、スポーツ少年団サッカー、グラウンドゴルフ、テニス、ゲートボール等
主な設備	グ ラ ウ ン ド 1面 (10,000㎡)
	テ ニ ス コ ー ト 2面
	ゲ ー ト ボ ー ル 場 2面
使用料	グ ラ ウ ン ド 1時間40円
	テ ニ ス コ ー ト 1面1時間140円
	夜 間 照 明 グラウンド1時間1,730円 テニスコート1時間440円
利用申込	所定の使用許可申請書を美祿スポーツセンターに提出
使用時間	午前9時～午後9時(原則)
定期休日	月曜日(ただし、月曜日が祝日の場合、その翌日)、12月29日から翌年の1月3日までの日

○利用状況

(単位：団体、人)

年度	グラウンド		テニスコート		ゲートボール場	
	団体数	人数	団体数	人数	団体数	人数
4	141	2,014	326	2,203	—	—
5	121	1,814	82	634	—	—
6	121	1,638	188	866	—	—
7	149	2,104	272	1,246	—	—



◎宇部サンド温水プール（美祢市温水プール）

区 分	内 容	
利用目的	水泳、トレーニング	
主な設備	1階	25m プール 375㎡ (25m×12m、水深1.2～1.4m) 7コース、公認プール
		幼児用プール 70㎡ (10m×7m、水深0.6m) トレーニングルーム、サウナ室、控室
	2階	ギャラリー(約100人収容)、会議室
使用料	個人使用 1回	500円
	専用使用 1時間	4,590円
	回数券 6回分	2,500円
利用申込	所定の使用許可申請書を温水プールに提出	
定期休日	月曜日、12月28日から翌年の1月5日までの日	

※ 市民以外が使用する場合の使用料は、1.5倍の金額とする。

○使用期間および使用時間

期 間	時 間	
4月から6月	13:30～20:30	
7月、8月	10:00～21:00	
9月から3月	平日、土曜日	13:00～20:30
	日曜日、祝日	13:00～18:30



○利用状況

(単位：人)

年度	プール利用者					トレーニング ルーム利用者
	個人使用		水泳教室	その他使用	利用者計	
	市内	市外				
5	2,941	2,216	11,879	1,911	18,947	516
6	2,997	1,746	11,268	2,260	18,271	833
7	2,724	1,694	10,505	1,478	16,401	656



◎美祢市弓道場、アーチェリー練習場

区 分	内 容	
利用目的	弓道、アーチェリー	
主な設備	敷地面積	2,392.44㎡
	施設面積	弓道場 785.50㎡ (うち建物360.17㎡) アーチェリー場537.50㎡ (うち建物77.50㎡)
使用料	個人使用 1回	70円
	専用使用 1時間	100円
利用申込	所定の使用許可申請書を美祢スポーツセンターに提出	
使用時間	午前9時～午後9時	
定期休日	12月29日から翌年1月3日までの日	

○利用状況

(単位：人)

年度	弓道場	アーチェリー場
4	2,257	71
5	1,830	81
6	1,939	103
7	2,337	108



◎美祢市武道館

区 分	内 容
利用目的	武道(剣道、柔道、空手、少林寺拳法、合気道等)
主な設備	施設面積 478.96㎡ (うち武道場350.00㎡)
使用料	全面使用 1時間180円
	片面使用 1時間 90円
利用申込	所定の使用許可申請書を美祢スポーツセンターに提出
使用時間	午前9時～午後9時
定期休日	12月29日から翌年1月3日までの日

○利用状況 (単位：回、人)

年度	柔 道		剣 道		合気道		空手道		その他		計	
	回数	人数	回数	人数	回数	人数	回数	人数	回数	人数	回数	人数
4	81	567	85	1,181	95	717	95	1,938	4	126	360	4,529
5	84	427	98	1,562	97	1,096	98	1,867	1	2	378	4,954
6	93	584	95	1,824	89	996	96	1,596	1	2	374	5,002
7	72	467	70	1,426	85	980	96	1,185	1	1	324	4,059

○スポーツグループの活動

日	—
月	合気道
火	柔道、空手道
水	剣道
木	空手道
金	剣道
土	合気道



◎宇部サード美祢球場 (美祢市民球場)

区 分	内 容
利用目的	野球(硬式、軟式)
主な設備	広 さ レフト・ライト98m、センター122m
	収 容 人 員 メインスタンド 682人、サイドスタンド 1,400人 バックスタンド 3,300人
	照 明 内野500ルクス、外野300ルクス
	スコアボード ボール、ストライク及びアウトカウントは電光掲示 その他は回転板
	散 水 移動スプリンクラー
使用料	球 場 使 用 料 1時間 970円
	照 明 料 金 1時間3,110円
	付 属 施 設 使 用 料 1回 860円 (ミーティング室、放送施設、スコアボード、ロッカー室)
利用申込	所定の使用許可申請書を美祢スポーツセンターに提出
定期休日	月曜日(ただし、月曜日が祝日の場合、その翌日)、12月28日から翌年1月4日までの日

※ 使用料について、1時間未満の端数があるときは1時間として計算する。
主たる使用者が市外在住者であるときは、使用料を1.5倍とする。
営利、宣伝等を目的としたときは、使用料を2倍とする。

○利用状況 (単位：件、人)

年度	件数	利用者数	観覧者数
4	140	6,893	7,393
5	143	6,332	5,265
6	141	6,492	6,847
7	191	6,817	6,611



◎美祿市大嶺高校記念体育館

区 分	内 容
利用目的	バレーボール、フットサル等
主な設備	アリーナ
使用料	1時間190円
利用申込	所定の使用許可申請書を美祿スポーツセンターに提出
使用時間	午前9時～午後10時
定期休日	12月29日から翌年1月3日までの日
7年度利用状況	7,284人



◎美祿市大嶺高校記念武道場

区 分	内 容
利用目的	武道
主な設備	武道場
使用料	1時間190円
利用申込	所定の使用許可申請書を美祿スポーツセンターに提出
使用時間	午前9時～午後10時
定期休日	12月29日から翌年1月3日までの日
7年度利用状況	1,776人



◎美祿市田代体育館

区 分	内 容
利用目的	バレーボール等
主な設備	アリーナ
使用料	1時間190円
利用申込	所定の使用許可申請書を於福公民館に提出
使用時間	午前9時～午後10時
定期休日	12月29日から翌年1月3日までの日
7年度利用状況	103人



◎美祿市川東体育館

区 分	内 容
利用目的	バレーボール等
主な設備	アリーナ
使用料	1時間190円
利用申込	所定の使用許可申請書を厚保公民館に提出
使用時間	午前9時～午後10時
定期休日	12月29日から翌年1月3日までの日
7年度利用状況	287人



◎美祿市東厚体育館

区 分	内 容
利用目的	バレーボール等
主な設備	アリーナ
使用料	1時間190円
利用申込	所定の使用許可申請書を厚保公民館に提出
使用時間	午前9時～午後10時
定期休日	12月29日から翌年1月3日までの日
7年度利用状況	1,686人



◎美祿市城原体育館

区 分	内 容
利用目的	バレーボール等
主な設備	アリーナ
使用料	1時間190円
利用申込	所定の使用許可申請書を美祿スポーツセンターに提出
使用時間	午前9時～午後10時
定期休日	12月29日から翌年1月3日までの日
7年度利用状況	461人



◎美祿市豊田前体育館

区 分	内 容
利用目的	バレーボール等
主な設備	アリーナ
使用料	1時間190円
利用申込	所定の使用許可申請書を豊田前公民館に提出
使用時間	午前9時～午後10時
定期休日	12月29日から翌年1月3日までの日
7年度利用状況	896人



◎美祿市於福体育館

区 分	内 容
利用目的	バレーボール等
主な設備	アリーナ
使用料	1時間190円
利用申込	所定の使用許可申請書を於福公民館に提出
使用時間	午前9時～午後10時
定期休日	12月29日から翌年1月3日までの日
7年度利用状況	909人



◎美祿市多目的広場

区 分	内 容
利用目的	野球等
主な設備	グラウンド
使用料	無料
利用申込	所定の使用許可申請書を美祿スポーツセンターに提出
使用時間	-
定期休日	-
7年度利用状況	5,790人



◎美祿市大嶺高校記念多目的広場

区 分	内 容
利用目的	野球等
主な設備	グラウンド
使用料	無料
利用申込	所定の使用許可申請書を美祿スポーツセンターに提出
使用時間	-
定期休日	-
7年度利用状況	1,991人



◎美祿市田代多目的広場

区 分	内 容
利用目的	簡単な運動等
主な設備	グラウンド
使用料	無料
利用申込	所定の使用許可申請書を於福公民館に提出
使用時間	-
定期休日	-
7年度利用状況	0人



◎美祿市桃木多目的広場

区 分	内 容
利用目的	簡単な運動等
主な設備	グラウンド
使用料	無料
利用申込	所定の使用許可申請書を豊田前公民館に提出
使用時間	-
定期休日	-
7年度利用状況	1,890人



◎美祿市川東多目的広場

区 分	内 容
利用目的	簡単な運動等
主な設備	グラウンド
使用料	無料
利用申込	所定の使用許可申請書を厚保公民館に提出
使用時間	-
定期休日	-
7年度利用状況	52人



◎美祿市東厚多目的広場

区 分	内 容
利用目的	簡単な運動等
主な設備	グラウンド
使用料	無料
利用申込	所定の使用許可申請書を厚保公民館に提出
使用時間	-
定期休日	-
7年度利用状況	381人



◎美祿市城原多目的広場

区 分	内 容
利用目的	簡単な運動等
主な設備	グラウンド
使用料	無料
利用申込	所定の使用許可申請書を美祿スポーツセンターに提出
使用時間	-
定期休日	-
7年度利用状況	0人



◎美祿市豊田前多目的広場

区 分	内 容
利用目的	簡単な運動等
主な設備	グラウンド
使用料	無料
利用申込	所定の使用許可申請書を豊田前公民館に提出
使用時間	-
定期休日	-
7年度利用状況	322人



◎美祿市於福多目的広場

区 分	内 容
利用目的	簡単な運動等
主な設備	グラウンド
使用料	無料
利用申込	所定の使用許可申請書を於福公民館に提出
使用時間	-
定期休日	-
7年度利用状況	2,821人



(2) 美東地域

◎美祿市美東体育館

区 分	内 容
利用目的	バレーボール、バスケットボール、バドミントン、卓球、大規模集会、演劇
主な設備	アリーナ(バレーボール1面、バドミントン2面) 会議室
使用料	専用使用1時間360円 個人使用1時間190円
利用申込	所定の使用許可申請書を大田公民館に提出
使用時間	午前9時～午後10時
定期休日	12月29日から翌年1月3日までの日
7年度利用状況	6,565人



◎美祿市鳳鳴体育館

区 分	内 容
利用目的	バレーボール等
主な設備	アリーナ(バレーボール1面)
使用料	1時間190円
利用申込	所定の使用許可申請書を綾木ふるさとセンターに提出
使用時間	午前9時～午後10時
定期休日	12月29日から翌年1月3日までの日
7年度利用状況	266人



◎美祿市綾木体育館

区 分	内 容
利用目的	バレーボール等
主な設備	アリーナ(バレーボール1面)
使用料	1時間190円
利用申込	所定の使用許可申請書を綾木ふるさとセンターに提出
使用時間	午前9時～午後10時
定期休日	12月29日から翌年1月3日までの日
7年度利用状況	1,397人



◎美祿市赤郷体育館

区 分	内 容
利用目的	バレーボール等
主な設備	アリーナ(バレーボール1面)
使用料	1時間190円
利用申込	所定の使用許可申請書を赤郷交流センターに提出
使用時間	午前9時～午後10時
定期休日	12月29日から翌年1月3日までの日
7年度利用状況	0人



◎美祿市淳美体育館

区 分	内 容
利用目的	バレーボール等
主な設備	アリーナ(バレーボール1面)
使用料	1時間190円
利用申込	所定の使用許可申請書を真長田定住センターに提出
使用時間	午前9時～午後10時
定期休日	12月29日から翌年1月3日までの日
7年度利用状況	3,720人



◎美祿市大田テニス場

区 分	内 容
利用目的	テニス
主な設備	クレー2面 夜間照明施設
使用料	1面1時間140円
利用申込	所定の使用許可申請書を大田公民館に提出
使用時間	午前9時～午後10時
定期休日	12月29日から翌年1月3日までの日
7年度利用状況	(美東中学校の部活動として使用)



◎美祢市赤郷多目的広場

区 分	内 容
利用目的	簡単な球技等
主な設備	グラウンド(6,700㎡)
使用料	無料
利用申込	所定の使用許可申請書を赤郷交流センターに提出
使用時間	-
定期休日	-
7年度利用状況	0人



◎美祢市大田多目的広場

区 分	内 容
利用目的	簡単な球技等
主な設備	グラウンド(1,000㎡)
使用料	無料
利用申込	所定の使用許可申請書を大田公民館に提出
使用時間	-
定期休日	-
7年度利用状況	150人



◎美祢市真長田多目的広場

区 分	内 容
利用目的	野球、ソフトボール、サッカー等
主な設備	グラウンド(10,000㎡)
使用料	無料
利用申込	所定の使用許可申請書を真長田交流センターに提出
使用時間	-
定期休日	-
7年度利用状況	5,287人



◎美祢市鳳鳴多目的広場

区 分	内 容
利用目的	簡単な球技等
主な設備	グラウンド(1,890㎡)
使用料	無料
利用申込	所定の使用許可申請書を綾木ふるさとセンターに提出
使用時間	-
定期休日	-
7年度利用状況	0人



◎美祢市綾木多目的広場

区 分	内 容
利用目的	簡単な球技等
主な設備	グラウンド(5,971㎡)
使用料	無料
利用申込	所定の使用許可申請書を綾木ふるさとセンターに提出
使用時間	-
定期休日	-
7年度利用状況	663人



◎美祢市美東弓道場

区 分	内 容
利用目的	弓道
主な設備	436㎡ 射場88㎡
使用料	専用使用1時間90円 個人使用1時間70円
利用申込	所定の使用許可申請書を美祢市弓道連盟に提出
使用時間	-
定期休日	-
7年度利用状況	505人



(3) 秋芳地域

◎美祿市下郷体育館

区 分	内 容
利用目的	バレーボール等
主な設備	アリーナ
使用料	1時間190円
利用申込	所定の使用許可申請書を岩永公民館に提出
使用時間	午前9時～午後10時
定期休日	12月29日～翌年1月3日までの日
7年度利用状況	3,559人



◎秋芳北部総合運動公園(都市公園)

区 分	内 容
主な設備	多目的グラウンド21,000㎡ (400mトラック、サッカー、ソフトボール2面)
	テニスコート3,200㎡(人工芝2面、クレイ2面(使用不可))
	ゲートボールコート4,350㎡(コート4面)
	ジョギングコース21,000㎡(一周1,000m)
	管理事務所 鉄骨2階501㎡(会議室、和室)
使用料	グラウンド 1時間40円
	夜間照明 1時間全面1,550円、半面770円
	テニスコート 1面1時間140円
	夜間照明 1時間1コート440円
	ゲートボール場 無料
	管理事務所:円 大会議室1時間90円、小会議室1時間40円、和室1時間60円
利用申込	所定の使用許可申請書を秋吉公民館または嘉万公民館に提出
使用時間	午前8時30分～午後10時
定期休日	12月29日～翌年1月3日までの日
7年度利用状況	グラウンド 1,686人
	テニスコート 466人
	ゲートボール場 2,880人
	管理事務所 100人



◎美祿市下郷多目的広場

区 分	内 容
利用目的	簡単な運動等
主な設備	グラウンド
使用料	無料
利用申込	所定の使用許可申請書を岩永公民館に提出
使用時間	-
定期休日	-
7年度利用状況	27人



◎美祿市本郷多目的広場

区 分	内 容
利用目的	簡単な運動等
主な設備	グラウンド
使用料	無料
利用申込	所定の使用許可申請書を岩永公民館に提出
使用時間	-
定期休日	-
7年度利用状況	10人



◎美祿市秋芳テニス場

区 分	内 容
利用目的	テニス
主な設備	人工芝3面、夜間照明施設
使 用 料	1面1時間140円
	夜間照明 1面1時間440円
利用申込	所定の使用許可申請書を秋吉公民館に提出
使用時間	午前9時～午後10時
定期休日	12月29日～翌年1月3日までの日
7年度利用状況	3,035人



2 令和7年度 生涯スポーツ主要事業実績

区分	実施期日	事業名	内容	実績	会場等
	9月2日(火) 9月17日(水)	第18回 市民レクリエーション ナイターソフトボール大会	初秋の夜にナイターのもとでスポーツに親しみ、相互の親睦と体力づくりをめざす。	13チーム参加	宇部サンド美祢球場
	10月	第18回 美祢市民スポーツ大会	気軽に参加できるニュースポーツフェスティバルと、9種目の競技スポーツ大会を行う。	601人参加	宇部サンド美祢球場 ほか8会場
	12月7日(日)	第18回 美祢市駅伝競走大会	マツダ(株)美祢自動車試験場で駅伝競走大会を行う。	82チーム参加	マツダ(株) 美祢自動車試験場
	年間	学校体育施設開放事業	学校の体育施設を一般開放し、スポーツの場の提供を行う。	50団体利用	市内すべての 小中学校体育施設

3 令和8年度 生涯スポーツ主要事業計画

区分	実施期日	事業名	内容	計画	会場等
	9月1日(火) ～2週間程度	第19回 市民レクリエーション ナイターソフトボール大会	初秋の夜にナイターのもとでスポーツに親しみ、相互の親睦と体力づくりをめざす。	13チーム参加	宇部サンド美祢球場
	10月	第19回 美祢市民スポーツ大会	気軽に参加できるニュースポーツフェスティバルと、9種目の競技スポーツ大会を行う。	600人参加	宇部サンド美祢球場 ほか8会場
	12月6日(日)	第19回 美祢市駅伝競走大会	マツダ(株)美祢自動車試験場で駅伝競走大会を行う。	90チーム参加	マツダ(株) 美祢自動車試験場
	年間	学校体育施設開放事業	学校の体育施設を一般開放し、スポーツの場の提供を行う。	50団体利用	市内すべての 小中学校体育施設

4 令和7年度 美祢市小・中学校体育施設開放事業実績

(1) 美祢地域

小学校

(単位：件、人)

学 校 名		登 録 団 体		そ の 他 団 体		計	
		グラウンド	体 育 館	グラウンド	体 育 館	グラウンド	体 育 館
伊 佐 小 学 校	件 数	162	0	0	1	162	1
	人 数	4,060	0	0	40	4,060	40
厚 保 小 学 校	件 数	39	18	1	0	40	18
	人 数	585	185	40	0	625	185
大 嶺 小 学 校	件 数	167	108	2	32	169	140
	人 数	3,340	2,070	130	1,140	3,470	3,210
麦 川 小 学 校	件 数	13	60	0	1	13	61
	人 数	142	900	0	300	142	1,200
豊 田 前 小 学 校	件 数	0	0	1	0	1	0
	人 数	0	0	20	0	20	0
小 学 校 計	件 数	381	186	4	34	385	220
	人 数	8,127	3,155	190	1,480	8,317	4,635

中学校

(単位：件、人)

学 校 名		登 録 団 体		そ の 他 団 体		計	
		グラウンド	体 育 館	グラウンド	体 育 館	グラウンド	体 育 館
伊 佐 中 学 校	件 数	48	182	0	16	48	198
	人 数	1,175	2,118	0	271	1,175	2,389
厚 保 中 学 校	件 数	0	201	0	32	0	233
	人 数	0	1,856	0	308	0	2,164
大 嶺 中 学 校	件 数	0	96	4	2	4	98
	人 数	0	1,355	150	120	150	1,475
中 学 校 計	件 数	48	479	4	50	52	529
	人 数	1,175	5,329	150	699	1,325	6,028

(2) 美東地域

小学校

(単位：件、人)

学校名		登録団体		その他団体		計	
		グラウンド	体育館	グラウンド	体育館	グラウンド	体育館
美東小学校	件数	87	108	7	8	94	116
	人数	1,322	1,360	245	97	1,567	1,457
小学校計	件数	87	108	7	8	94	116
	人数	1,322	1,360	245	97	1,567	1,457

中学校

(単位：件、人)

学校名		登録団体		その他団体		計	
		グラウンド	体育館	グラウンド	体育館	グラウンド	体育館
美東中学校	件数	47	139	26	49	73	188
	人数	705	2,105	430	800	1,135	2,905

(3) 秋芳地域

小学校

(単位：件、人)

学校名		登録団体		その他団体		計	
		グラウンド	体育館	グラウンド	体育館	グラウンド	体育館
秋吉小学校	件数	51	70	2	3	53	73
	人数	431	664	26	37	457	701
秋芳桂花小学校	件数	50	1,088	0	17	50	1,105
	人数	634	1,961	0	171	634	2,132
小学校計	件数	101	1,158	2	20	103	1,178
	人数	1,065	2,625	26	208	1,091	2,833

中学校

(単位：件、人)

学校名		登録団体		その他団体		計	
		グラウンド	体育館	グラウンド	体育館	グラウンド	体育館
秋芳中学校	件数	0	89	0	2	0	91
	人数	0	753	0	14	0	767

3 体育施設一覧

施設名	所在地	電話	建築年構造等	面積(m ²)
美祢スポーツセンター	伊佐町伊佐4885	(0837) 52-3310	昭和50年 鉄筋コンクリート2階建	敷地 3,927.00 建物 1,483.00
宇部サンド温水プール (美祢市温水プール)	伊佐町伊佐3810番地	(0837) 52-3300	平成5年 鉄骨造2階建	建物 1,885.15
美祢市武道館	大嶺町東分277番地1		昭和57年 鉄骨造平屋建	敷地 1,468.00 建物 478.96
美祢市大嶺高校記念武道場	大嶺町東分1189番地1		平成4年 鉄骨造平屋建	建物 388.80
美祢市弓道場及び アーチェリー練習場	大嶺町東分3020番地		平成元年 鉄骨造平屋建	敷地 2,392.44 建物 437.67
美祢市美東弓道場	美東町大田6249番地		昭和50年	敷地 436.00 建物 88.00
宇部サンド美祢球場 (美祢市民球場)	伊佐町伊佐3795番地	(0837) 52-2502	平成6年	敷地 19,000.00 建物 391.03
美祢市大嶺高校記念体育館	大嶺町東分1217番地1		昭和57年 鉄骨造平屋建	建物 1,178.01
美祢市田代体育館	於福町上916番地1		平成10年 鉄骨造平屋建	建物 706.00
美祢市川東体育館	東厚保町川東2596番地1		平成6年	建物 509.00
美祢市東厚体育館	東厚保町山中656番地		平成11年	建物 708.00
美祢市城原体育館	大嶺町西分1474番地		昭和55年 鉄骨造平屋建	建物 460.00
美祢市豊田前体育館	豊田前町麻生下262番地1		昭和58年 鉄骨造平屋建	建物 697.00
美祢市於福体育館	於福町上4319番地		昭和54年 鉄骨造	建物 635.00
美祢市美東体育館	美東町大田6221番地	(08396) 2-5555	昭和49年 鉄骨造平屋建	敷地 4,662.00 建物 1,162.00
美祢市淳美体育館	美東町真名472番地3		平成元年 鉄骨造平屋建	建物 837.00
美祢市鳳鳴体育館	美東町綾木4454番地1		平成7年 鉄骨造平屋建	建物 527.00
美祢市綾木体育館	美東町綾木2125番地		昭和61年 鉄骨造平屋建	建物 816.00
美祢市赤郷体育館	美東町赤359番地		昭和57年 鉄筋コンクリート造	建物 681.00
美祢市下郷体育館	秋芳町岩永下郷696番地7		昭和54年 鉄骨造平屋建	建物 524.86

施設名	所在地	電話	建築年構造等	面積(㎡)
美祢市秋芳テニス場	秋芳町秋吉5356番地	(0837) 62-1924	平成28年	敷地 2,112.00
美祢市大田テニス場	美東町大田6212番地		昭和59年	敷地 3,000.00
美祢市大嶺高校記念多目的広場	大嶺町東分1189番地1		昭和59年	敷地 12,800.00
美祢市桃木多目的広場	大嶺町奥分2776番地5		昭和34年	敷地 5,230.00
美祢市多目的広場	伊佐町伊佐3713番地		平成6年	敷地 10,600.00
美祢市田代多目的広場	於福町上916番地1		平成10年	敷地 2,964.00
美祢市川東多目的広場	東厚保町川東2569番地1		平成6年	敷地 5,188.00
美祢市東厚多目的広場	東厚保町山中656番地		平成11年	敷地 2,636.00
美祢市城原多目的広場	大嶺町西分1474番地		昭和55年	敷地 5,279.73
美祢市豊田前多目的広場	豊田前町麻生下262番地1		昭和58年	敷地 5,519.46
美祢市於福多目的広場	於福町上4409番地1		昭和61年	敷地 14,810.00
美祢市赤郷多目的広場	美東町赤281番地2		昭和55年	敷地 6,700.00
美祢市大田多目的広場	美東町大田6165番地1		昭和59年	敷地 1,000.00
美祢市鳳鳴多目的広場	美東町綾木4442番地4		昭和26年	敷地 1,890.00
美祢市綾木多目的広場	美東町綾木2125番地		昭和63年	敷地 5,971.00
美祢市真長田多目的広場	美東町真名513番地1		昭和59年	敷地 10,000.00
美祢市下郷多目的広場	秋芳町岩永下郷663番地		昭和48年	敷地 2,826.00
美祢市本郷多目的広場	秋芳町岩永本郷897番地		昭和47年	敷地 2,114.00
伊佐公園運動施設	伊佐町伊佐4541番地	(0837) 52-3310	昭和48年 公園グラウンド テニスコート ゲートボール場	面積 10,000.00 面積 1,645.00 面積 1,645.00
美祢市秋芳北部総合運動公園	秋芳町嘉万2233番地		平成10年 多目的グラウンド テニスコート ゲートボールコート 管理棟鉄骨造2階建	敷地 102,678.00 面積 21,000.00 面積 3,200.00 面積 4,350.00 面積 501.00

Ⅶ 文化財保護の推進

1 文化財保護関連施設

(1) 美祿市歴史民俗資料館

○ 概 要

美祿市の地学資料・歴史資料および民俗文化財を総合的に調査・保存・活用し、郷土の歴史と文化財に対する市民の意識と理解を深めるため、昭和54年4月に設置され、さらに、平成18年5月に化石採集場を設置した。

○ 主たる事業

- ・資料の収集・保管および展示
- ・資料に対する調査・研究および利用
- ・化石採集場の利用・案内

○ 収 蔵 資 料

資料は、故岡藤五郎先生（S53.7.20逝去・当時大嶺高校教諭）が30余年にわたり収集整理された化石（約10万点）を中心として、市内伊佐町で栄え220年間続いた売薬資料（県指定有形民俗文化財）、昭和45年の閉山に至るまでわが国最大の無煙炭田であった大嶺炭田資料、市内各地の遺跡より出土した埋蔵文化財、その他種々の歴史民俗資料を収蔵している。



岡藤五郎 像



○ 開 館 時 間

9:00～17:00（入館は16:30まで）

○ 入 館 料

	大人	小人
個人	100円	50円
団体(20人以上)	80円	30円

○ 展 示 資 料 数

化石資料	175点
埋蔵文化財	272点
売薬資料	76点
鉱山資料	207点
農機具	167点
計	897点



○ 休 館 日

- ・月曜日（祝日の場合は、翌日以降の最初の休日でない日）
- ・12月28日から1月4日

○ 年度別資料館入館者数

（単位：人）

年度	一般	小中学生	団体	特別入館者	計
3	357	63	0	550	970
4	586	98	25	745	1,454
5	340	72	0	1,262	1,674
6	448	39	20	1,042	1,549
7	663	81	45	633	1,422
延入館者数				195,294	

○ 令和7年度の主な事業

- ・特別展
「美祿層群の国際的価値」
11月1日（土）～12月27日（土）入館者227人
- ・展示更新
1階「地学展示室」2月1日（日）～3月27日（金）
2階「売薬コーナー等（一部）」1月21日（水）～1月30日（金）



◆ 美祿市化石採集場（歴史民俗資料館）

○ 概 要

日本最大の無煙炭の炭鉱であった大嶺炭田の一部である奥畑露天掘り跡を利用して建設された。この採集場に露出している地層は、美祿層群桃ノ木層と呼ばれている約2億3000万年前（中生代三疊紀後期）のもので、恐竜が出現した頃の時代の地層である。

○ 令和7年度化石教室の開催

- ・原則、毎月1回第3土曜日に開催
- ・予約制（約20名/回）
- ・小学生以上
- ・教育を目的とした市内学校関係での利用の場合は、要相談



○ 年度別採集場利用者数（単位：人）

年度	一般	小中学生	団体	特別入館者	計
28	1,009	593	326	282	2,210
29	878	537	332	378	2,125
5	124	107		34	265
6	114	94		18	226
7	122	96		10	228
延利用者数				35,198	

※平成30年度から令和4年度までは調査のため一般開放をしていない。

(2) 美祿市化石館

○ 概 要

既設の歴史民俗資料館の機能の一部移設により、化石を中心とした自然文化財の収蔵展示能力を高め、広く市民に体験・学習空間を提供することを通じて、市民のふるさと意識の高揚を図り、内外に当市の地域特性をPRするため平成7年5月に設置された。

○ 展 示 内 容

美祿市から産出する化石を中心に国内・外のものも比較のために加えた、大型化石コーナー、せきつい動物コーナー、アンモナイトコーナー、昆虫コーナー、体験コーナー、岩石・鉱物コーナーの6つのテーマで展示している。



○ 展 示 資 料 数

せきつい動物	89点
アンモナイト	117点
昆 虫	137点
大 型 化 石	35点
岩 石 ・ 鉱 物	163点
計	541点

○ 開 館 時 間

9:00～17:00（入館は16:30まで）

○ 入 館 料

	大人	小人
個人	100円	50円
団体(20人以上)	80円	30円

○ 休 館 日

- ・月曜日（祝日の場合は、翌日以降の最初の休日でない日）
- ・12月28日から1月4日

○ 年度別化石館入館者数（単位：人）

年度	一般	小中学生	団体	特別入館者	計
3	1,823	592	154	548	3,117
4	2,496	671	176	749	4,092
5	2,135	614	89	633	3,471
6	2,150	561	81	586	3,378
7	2,479	632	67	613	3,791
延入館者数				169,262	

○ 令和7年度の主な事業

- ・ミニ企画展
「古生代のアンモナイト」4月2日(水)～9月30日(火) 入館者 2,383人
「中世代のアンモナイト」10月1日(水)～令和8年4月5日(日) 入館者 1,529人

- ・体験コーナーの開催 12回開催 参加者 66人

(3) 長登銅山文化交流館

○ 概 要

長登銅山跡等の発掘調査出土品を保存・展示し、市民の歴史と文化財に関する理解と知識を深め、併せて地域文化交流を図る目的で平成21年4月に設置された。木造瓦葺平屋建で建築面積は約369㎡、敷地面積約1,439㎡である。

○ 主たる事業

- ・長登銅山跡に関する資料の収集、保管及び展示
- ・長登銅山跡に関する資料調査、研究及び利用
- ・長登銅山跡見学者の案内
- ・地域間交流の促進

○ 展示資料

本館入り口付近において、秋吉台の大型航空写真を掲げ、秋吉台地域の歴史・文化財を紹介している。具体的には長登銅山跡及びその周辺から出土した古代の銅製錬関係遺物や、江戸時代の寛永通寶鑄銭、岩絵の具「滝ノ下緑青」の製品など、日本の銅生産を理解する上で、貴重な遺物を展示している。特に古代役所跡に想定される場所からの出土木簡は貴重で、木簡コーナーにおいて、分かり易い説明がなされている。

館内のガイダンスシアター室では映像で奈良の大仏と銅との関係を紹介するとともに、大仏コーナーにおいて、天平時代の大仏模型を30分の1で復元展示している。また、明治維新コーナーを設置し、維新の先駆けともなった大田・絵堂戦役の遺品等も展示している。



○ 開館時間

9:00～17:00 (入館は16:30まで)

○ 入館料

	一般	小中学生
個人(1人につき)	300円	150円
団体(20人以上)	250円	100円

○ 展示資料数

埋蔵文化財	鉱石	59点
	土器	232点
	石、木、土製品	71点
	金属製品	56点
	木簡(複製)	21点
	製錬関係遺物	125点
	獣骨その他	25点
	緑青製造用具・製品	68点
	銅製錬実験関係資料	10点
	模型・遺構剥ぎ取り	5点
	大田・絵堂戦役遺品	47点
	現代銅製品	31点
	計	750点

○ 体験料 (事前の申し込みが必要)

	1人につき
鑄造体験料	500円
木簡書道体験料	300円



○ 休館日

- ・月曜日(祝日の場合は、翌日以降の最初の休日でない日)
- ・12月28日から1月4日



○ 年度別長登銅山文化交流館利用者数

(単位:人)

年度	一般	小中学生	団体	減免	特別	研修室利用	小計	館外見学	計
3	975	190	754	389	976	1,398	4,682	3,457	8,139
4	1,117	179	1,298	259	848	1,459	5,160	2,417	7,577
5	1,170	177	769	422	1,092	1,678	5,308	2,202	7,510
6	1,288	129	911	253	1,089	1,604	5,274	2,216	7,490
7	1,183	238	446	309	1,115	1,412	4,703	2,009	6,712

○ 令和7年度の主な事業

- ・第18回銅山まつりの開催 10月26日(日) 参加人数501人
- ・第17回企画展「火の文化」～人と火とのかかわりを探る～
令和8年3月20日(金)～令和8年4月19日(日) 観覧者140人
企画展講演会 参加者 22名
- ・樫ヶ葉山探検ツアー 令和8年3月28日(土)14名参加
- ・鑄造体験の実施 随時 体験者895人
- ・木簡体験の実施 随時 体験者 17人



Ⅷ 秋吉台科学博物館の充実



1 美祿市立秋吉台科学博物館

○ 概 要

秋吉台地域の学術的発展と自然保護を目的として、昭和34年10月に開館した。約3億年の歴史を軸に、秋吉台の地質・古生物・地形・気象・洞窟・動物・植物・考古といった学問分野の観点から科学的に研究し、秋吉台の成り立ち、カルスト台地と人間のかかわりあいなどをわかりやすく解説している。

地域の小中学校の児童・生徒や全国から訪れる修学旅行生に対して、視聴覚機材を使った秋吉台の解説や化石採集の体験など効果的な学習指導を行っている。学芸員は独自に調査研究活動を行うほか、国内外を問わず来訪する大学等の研究者と共同研究を行っている。

秋吉台に関する各分野の資料を収集保管し、必要に応じて外部の研究機関への貸出も行っている。また、令和4年度より、建て替えを前提とした秋吉台科学博物館建設基本構想策定事業を推進している。

○ 展 示 内 容

岩石・鉱物・化石・気象・動植物・考古学標本など約4,700点を展示している。模型やジオラマを用いた視覚的な展示と併せて、秋吉台の自然を理解しやすいよう工夫している。

多数の解説板や写真パネルにより、学問的理解を深めることができる。地球の歴史と秋吉台の成り立ち展示室（令和4年度）、秋吉台とひとびとの関わり展示室（令和5年度）、秋吉台カルスト展示室（令和6年度）、秋吉台の地質研究史展示室（令和7年度）を全面リニューアルし、多くの来館者に好評を得ている。



○ 令和7年度博物館入館者数等

月	開館日数 (日)	入館者数 (人)	前年度比	
			開館日数 (日)	入館者数 (人)
4	26	1,011	1	212
5	27	1,243	0	▲ 536
6	25	539	▲ 1	▲ 137
7	27	810	1	▲ 30
8	26	1,628	0	▲ 205
9	25	1,440	0	78
10	27	1,342	0	163
11	26	1,456	0	203
12	23	433	0	88
1	23	321	0	▲ 59
2	24	802	0	381
3	26	1,506	0	615
計	305	12,531	1	773

○ 開 館 時 間

9:00～17:00

○ 入 館 料

無 料



○ 休 館 日

- ・月曜日（祝日の場合は、翌日以降の最初の休日でない日）
- ・12月28日から1月4日

○ 令和7年度の主な事業

- ・市内小・中学校「総合的な学習の時間」等支援
- ・秋吉台自然観察路 解説板の整備
- ・修学旅行研修の指導（5月～11月）
- ・ミニ特別展の開催

①秋吉台の大理石” 山口更紗”（令和6年5月8日～令和7年5月6日）

②中田俊平と中田正一 ～交流の軌跡～（令和6年7月23日～令和7年7月6日）

- ・山口大学・大学院実習指導（4月26日、6月28日、9月27日、令和8年2月26日）
- ・秋吉台の自然に親しむ会等との共催観察会（5月11日、令和8年3月22日）
- ・日本洞窟学会第51回大会（創立50周年記念秋吉台大会）（令和7年10月10日～13日）
- ・秋芳ふれあいまつり2025出展（令和7年11月9日）
- ・博物館実習指導（山口大学2名、山口県立山口博物館1名、11月25日、12月1日～5日）



文化財の保存と活用の推進

1 長登銅山跡保存活用計画策定事業

国指定史跡長登銅山跡を後世に継承していくため、美祢市史跡長登銅山跡保存活用計画策定委員会において古代から近代の長登銅山跡の価値をまとめ、史跡整備や保存・活用の方向性を示す保存活用計画を策定する。

2 大岩郷環境整備事業（R6～R10）

万倉の大岩郷の周辺及び岩海の隙間に繁茂した雑木の伐採、除去を行い、ダイナミックな岩海が見える状態にする。

3 指定文化財説明看板等の整備

指定文化財の説明看板等の老朽化により、看板の変形や文字が見えにくくなっている。状態の悪いものから順次修繕等を行い、訪問者への満足度向上を目指すとともに、美祢市の文化財・歴史を知ってもらえるように努める。

4 秋芳洞照明植生対策

令和7年3月に策定した特別天然記念物秋芳洞再生事業報告書及び実施計画に基づき、観光部局が主体となって行う照明植生の除去、抑制作業の指導・助言などの支援を行うとともに継続調査を実施する。

5 歴史民俗資料館運営

美祢市の歴史や文化資料の活用を図るため、施設の維持管理及び運営を行う。また、移設した蒸気機関車との周遊を促進し、大嶺炭田の歴史、美祢層群の国際的価値をわかりやすく展示するとともに、新たな体験プログラムとして歴史民俗資料館オリジナル缶バッジ作りを開始し、来館者の増加に努める。

6 化石館運営

日本有数の化石産地であることを広く周知し、その活用を図るため、施設の維持管理及び運営を行う。また、移設した蒸気機関車との周遊を促進し、大嶺炭田の無煙炭になった植物の化石や美祢市産の昆虫化石、世界の化石を展示するとともに、化石館オリジナル缶バッジ作り体験などを歴史民俗資料館と連携して行い、来館者の増加に努める。

7 長登銅山文化交流館（大仏ミュージアム）運営

国指定史跡長登銅山跡を広く周知し、その活用を図るため、施設の維持管理及び運営を行う。また、美祢市観光協会と連携した体験ツアーの販売や修学旅行でも楽しめる鑄造体験などを実施し、来館者の増加に努める。

8 秋吉台科学博物館運営

秋吉台地域の学術的価値を高め、広く教育の発展に寄与するため、博物館の4つの主な機能である「資料収集保存」「調査研究」「展示」「教育普及」を軸とした各種活動を展開する。最新の科学的知見を反映させた「秋吉台の古生物展示室リニューアル」を行うほか、体験プログラム等の充実により来館者の増加に努める。改正博物館法を踏まえた博物館再登録申請を行う。

Ⅹ ジオパーク活動の推進

1 目指す将来像

ジオパークは地域住民が主体となり、研究者、企業、行政と連携し、国際的に重要な地質地形遺産を研究し護りながら、各種教育に活かし、地域の自然や文化、人々の生活を未来へつないでいく活動である。

地球の遺産を未来の子どもたちに遺していくために、国内外のジオパークのネットワークを最大限活用し「地球に寄り添い、人とつながり、未来のあり方を考え行動する社会」を実現することを目標に掲げ活動する。



2 令和7年度活動実績及び令和8年度活動計画

○ユネスコ世界ジオパーク認定に向けた主な取り組み

令和7年7月	ユネスコ世界ジオパーク認定に係る現地審査受審
令和7年9月	ユネスコ世界ジオパークカウンシル会議において承認勧告決定
令和8年4月	ユネスコ執行委員会により認定

○目標の達成へ向けた活動

「地球に寄り添い、人とつながり、未来のあり方を考え行動する社会」の実現に向かって取り組む内容を大きく次の三つの柱に分けて活動する。

- 【1】 研究・保全
- 【2】 教育・交流
- 【3】 持続可能な社会

【1】 研究・保全

地球が長い時間をかけて育んできた貴重な地質地形遺産の研究・保全活動をとおして、地球上で起きている気候変動などの環境問題や天然資源の利用などについて、考えるきっかけを作り、「未来の子どもたちに何を残していくのか、何が残せるのか」を見出し、「地球の遺産を知り、守る」という意識の醸成を促していく。

○山口大学との連携

学術支援及び協議会活動支援（秋吉台アカデミックセンターほか）
ユニバーサルツーリズムに関する協力・支援（経済学部）
Mine 秋吉台ジオパーク推進協議会主催イベント支援（地域未来創生センター）

大嶺炭田資料共同研究、歴史民俗資料館の展示物制作（工学部）
土産品開発支援（地域未来創生センター）

○その他学術機関・地域団体との連携

日本地質学会ジオパーク委員会などの学術機関との連携やイベント等において地域団体との共催や協力を行っている。

○保全活動・整備等

令和7年4月、12月	二反田ため池清掃作業
令和8年2月	ジオパーク門型誘導看板等貼替工事（東厚保・於福）
令和8年2月	Mine 秋吉台ジオパークセンター改修工事
令和8年3月	秋吉台カルスト TRAILRUN 遊歩道再生事業

【2】 教育・交流

○「ジオパーク学習導入のしおり」の運用

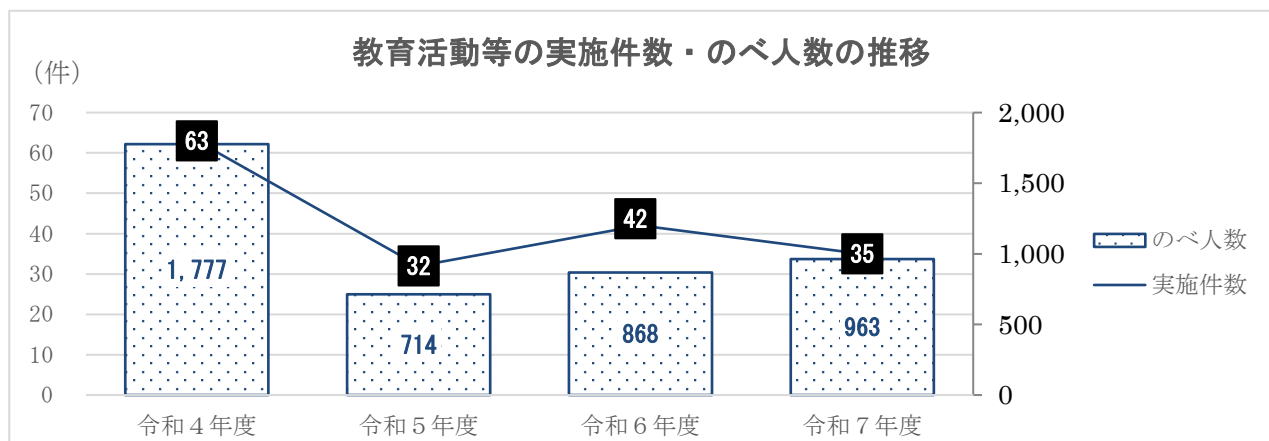
美祢市の小中一貫教育プログラムに沿って、教員が容易にジオパーク学習を取り入れられるように作成した「ジオパーク学習導入のしおり」の運用を開始した。このしおりは、写真や YouTube などの動画情報やジオツアーの校外学習モデルコースなどを盛り込んでおり、新たに赴任してきた教員でも活用しやすい内容としている。また、市内教職員フィールドワーク研修を実施し、より効果的な活用につなげている。

○ジオパーク全国大会での学習発表

市内中学校等が持ち回りで、ジオパークの全国大会において、学習の成果を発表し、さらに習熟度を深めている（令和5年度：大嶺中学校3年生、令和6年度：厚保中学校3年生（台風により発表中止）、令和7年度：青嶺高校）。令和8年度は厚保中学校3年生が発表（桜島・錦江湾 Gp）予定。

○他ジオパークとの交流

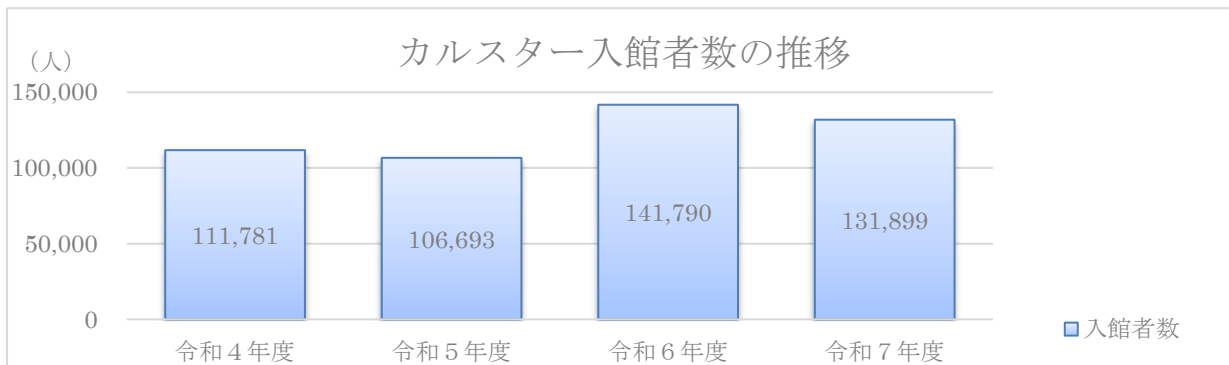
美東小学校の児童(わくわくタイム ジオパーククラブ)とドンヴァンカルスト台地UGGp（メオバック中学校）、伊佐中学校1年生とおおいた姫島 Gp にある姫島中学校1年生とのオンライン交流など、他ジオパークとの交流を積極的に行っている。



【3】 持続可能な社会

○拠点施設 Mine 秋吉台ジオパークセンター カルスター

- ・2016年（平成28）年12月開設
- ・開館時間 9：00～17：00（年末年始休館）
- ・主な役割 UGGpの理念紹介、地質地形解説、観光案内などの情報提供、洞内環境モニタリング、ジオツアーの受付、レンタサイクル等の貸出業務、無料休憩施設、お土産販売



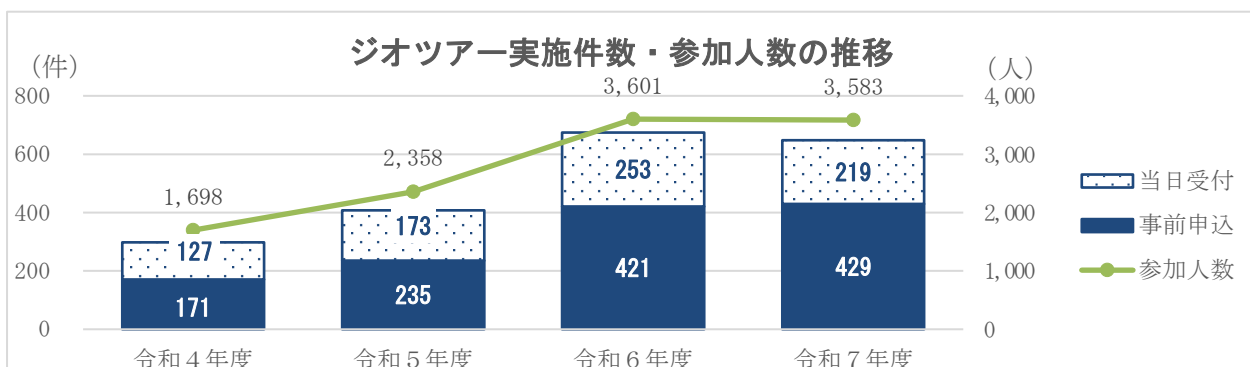
○主なジオパーク普及活動

毎月	広報チラシ「GEO 協議会だより」の発行
令和7年7月、10月	市職員OB会、桃ノ木敬老会等への出前講座
令和7年10月	健康増進とのウォーキングイベントへの協力
令和7年10月、11月	「福祉の市」、「SL イベント」出展
令和7年12月	美祢市食生活改善推進協議会研修会ジオ料理教室への協力
令和8年3月	「萩ジオパークフェスティバル」、「元気っちゃ！みね健幸まつり」出展
通年	NHK、KRY、読売新聞等取材対応

○ジオパークイベントの実施

令和7年4月	第4回防災・減災イベント「シル・マモル・カンガエル」
令和7年7月	夏休み！大正洞コウモリツアー
令和7年12月～令和8年2月	第3回ジオ旅クエスト
令和7年11月	ジオフェス2025 秋祭り
令和8年1月	第5回スミを使ってイモを食う
令和8年3月	国際交流イベント ベトナム味覚探検

○ジオツーリズム活動



○地質サイト一覧（29箇所）

No	地質サイト名	保護策
1	平野の花崗岩質片麻岩（正片麻岩）	市指定天然記念物
2	平野の蛇紋岩	
3	宮の馬場の玄武岩	国定公園
4	冠山	国特別天然記念物（秋吉台）・国定公園
5	北山	国特別天然記念物（秋吉台）・国定公園・ラムサール
6	帰水	国特別天然記念物（秋吉台）・国定公園・ラムサール
7	龍護峰	国特別天然記念物（秋吉台）・国定公園・ラムサール
8	長者錦採石場跡	国特別天然記念物（秋吉台）・国定公園
9	上曾原のチャート	
10	綾木の砂岩	
11	東渋倉の石灰岩ブロックを含む泥岩	
12	常森の含礫泥岩	
13	桃ノ木露天掘り跡	
14	奥畑の含化石シルト岩	
15	於福の花崗岩	
16	長登のスカルン鉱床（露天掘り跡）	国定公園
17	万倉の大岩郷	国天然記念物（万倉の大岩郷）
18	秋芳洞	国特別天然記念物（秋芳洞）・国定公園・ラムサール
19	景清穴	国天然記念物（景清穴）・国定公園・ラムサール
20	大正洞	国天然記念物（大正洞）・国定公園・ラムサール
21	中尾洞	国天然記念物（中尾洞）・国定公園・ラムサール
22	於福洞	
23	水神池（青池）	国定公園
24	白水の池の穴（湧水）	
25	別府弁天池	環境省選定名水百選
26	美東大滝	
27	真名のオヶ峠構造線断層露頭	
28	厚保の甌穴群（鬼の釜）	
29	厚保の原地性石灰岩	

○文化サイト一覧（14箇所）

No	文化サイト名	保護策
1	長登銅山跡	国史跡・国定公園・埋蔵文化財
2	末原窯跡群	県史跡
3	石屋形羅漢山磨崖仏	市指定文化財
4	青景銀山跡	国定公園
5	荒川水平坑跡	市指定文化財
6	美祢斜坑跡	
7	於福の石灰窯跡	

8	長者ヶ森	国特別天然記念物（秋吉台）・国定公園・ラムサール
9	江原ウバーレと集落	
10	帰水のドリーネ畑	国定公園
11	金麗社	
12	水神公園（乳守様）	
13	大石の棚田	やまぐちの棚田 20 選
14	葛ヶ穴	

○自然サイト一覧（3箇所）

No	自然サイト名	保護策
1	桂木山	
2	花尾山	
3	二反田溜池	市指定天然記念物

○無形文化財一覧（2件）

No	無形文化財	保護策
1	江原の森祭り	市指定文化財
2	別府念仏踊	県指定文化財

○ビュースポット一覧（3箇所）

No	ビュースポット	保護策
1	秋吉台カルスト展望台	
2	桜山総合公園	
3	雲海展望道路公園	

○拠点施設及び関連施設一覧（5箇所）

No	拠点施設	備考
1	秋吉台科学博物館	
2	秋吉台エコ・ミュージアム	
3	長登銅山文化交流館	
4	美祢市歴史民俗資料館	
5	美祢市化石館	

○ビジターセンター一覧（1箇所）

No	ビジターセンター	備考
1	Mine 秋吉台ジオパークセンター	通称：カルスター

m. Mine秋吉台ジオパーク マップ

That's Mine. It's Mine

131°15

131°30

- 色 範囲内の項目
- Mine秋吉台ジオパークのエリア
 - 秋吉台国定公園
 - 特別天然記念物秋吉台
 - ラムサール条約登録エリア

ジオサイト	
No. 1	平野の花崗岩割片麻岩
2	平野の蛇紋岩
3	宮の馬場の凝灰岩
4	湧水の逆転構造石炭層
5	上智原のチャート
6	藤木の砂岩 (海成堆積物)
7	黒炭量の石灰岩ブロック
8	赤松の炭層断層帯
9	赤松の炭層断層帯
10	赤松の炭層断層帯
11	赤松の炭層断層帯
12	赤松の炭層断層帯
13	赤松の炭層断層帯 (露天掘り跡)
14	赤松の炭層断層帯
15	赤松の炭層断層帯
16	赤松の炭層断層帯
17	赤松の炭層断層帯
18	赤松の炭層断層帯
19	赤松の炭層断層帯
20	赤松の炭層断層帯
21	赤松の炭層断層帯 (曹池)
22	赤松の炭層断層帯 (曹池)
23	赤松の炭層断層帯 (曹池)
24	赤松の炭層断層帯 (曹池)
25	赤松の炭層断層帯 (曹池)
26	赤松の炭層断層帯 (曹池)
27	赤松の炭層断層帯 (曹池)
28	赤松の炭層断層帯 (曹池)
29	赤松の炭層断層帯 (曹池)

文化サイト	
No. 1	長谷御山跡
2	赤松御山跡
3	赤松御山跡
4	赤松御山跡
5	赤松御山跡
6	赤松御山跡
7	赤松御山跡
8	赤松御山跡
9	赤松御山跡
10	赤松御山跡
11	赤松御山跡
12	赤松御山跡
13	赤松御山跡
14	赤松御山跡

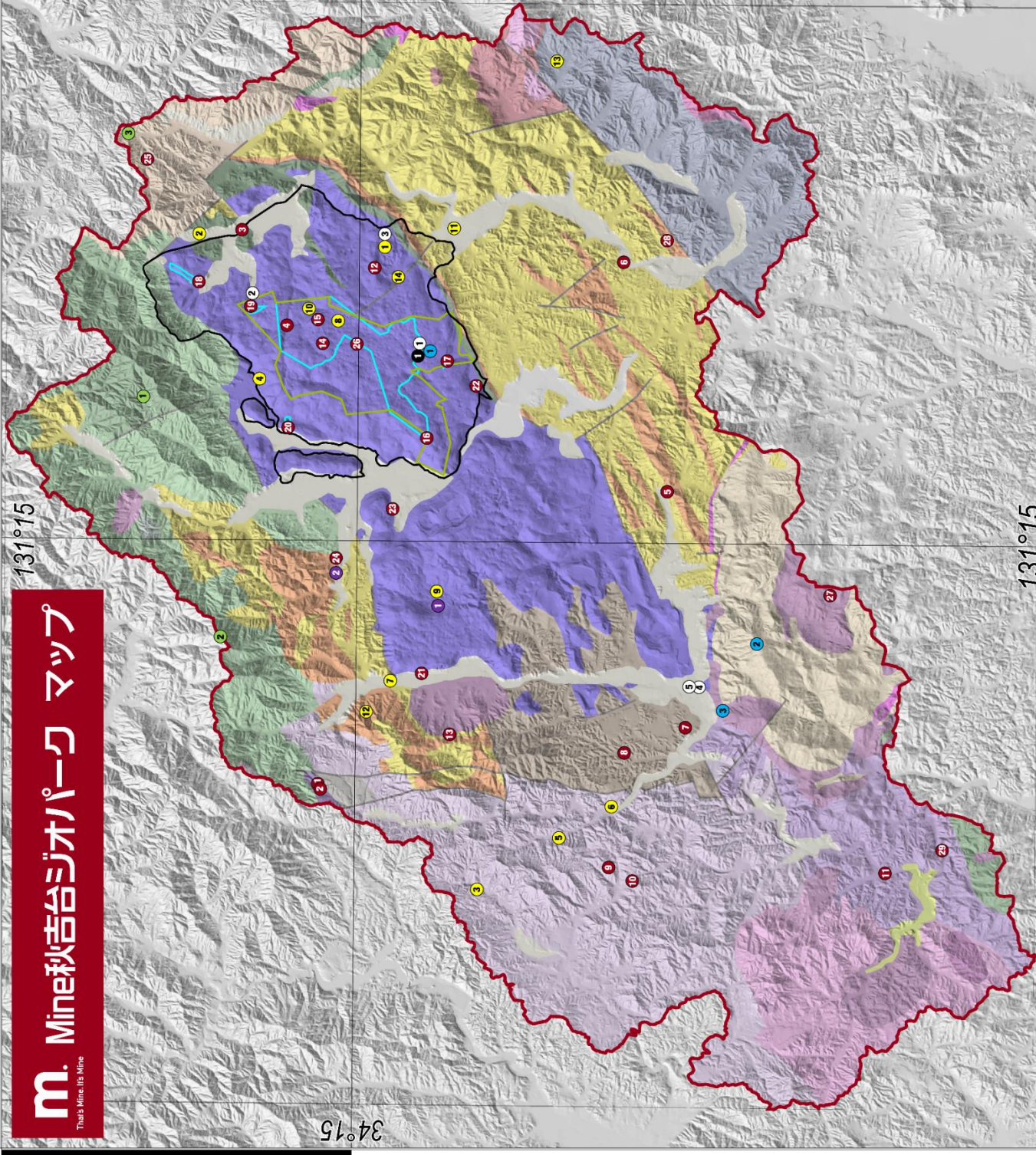
自然サイト	
No. 1	桂木山
2	花屋山
3	反田窪池

無形文化財	
No. 1	江原の養蚕
2	別府念仏踊

ピュースポット	
No. 1	秋吉台カルスト展望台
2	赤松山総合公園
3	雲海展望遊歩公園

博物館施設	
No. 1	秋吉台科学博物館
2	秋吉台エコミュージアム
3	長谷御山文化交流館
4	美奈市歴史民俗資料館
5	美奈市化石館

ツアーシステム施設	
No. 1	Mine秋吉台ジオパークセンター



131°15

34°15

X その他

1 その他学校等施設の状況

(1) 県立学校

【令和8年5月現在】

学校名	所在地	電話	創立年月日	職員数 (人)	学級数	生徒数 (人)	備考
美祢青嶺高等学校	大嶺町東分299番地1	0837-52-0735	H25. 4. 1	55	12	156	普通科 機械科 電気科

※職員数は校長、非常勤職員、事務職員を含む。

学校名	所在地	電話	創立年月日	職員数 (人)	学級数	児童・生徒数 (人)	備考
宇部総合支援学校美祢分教室	大嶺町奥分2950番地1	0837-54-2922	H27. 4. 1	6	4	8	小学部 中学部

(2) 私立学校

【令和8年5月現在】

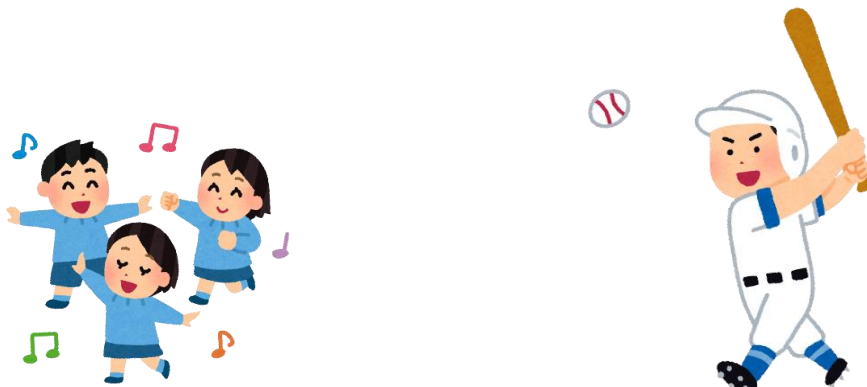
学校名	所在地	電話	創立年月日	職員数 (人)	学級数	生徒数 (人)	備考
成進高等学校	大嶺町東分3294番地	0837-52-1350	S41. 4. 1	50	15 (うち通信制 3)	307 (うち通信制 43)	普通科 総合ビジネス科 通信制

幼稚園名	所在地	電話	園長名	職員数 (人)	学級数	園児数 (人)				
						未満児	3歳	4歳	5歳	計
認定こども園伊佐中央幼稚園	伊佐町伊佐3895番地1	0837-52-0544	作本照子	34	6	28	12	15	12	67
認定こども園美祢幼稚園	大嶺町東分1853番地2	0837-52-0480	青木香雄	26	6	19	14	20	17	70

※職員数は校長（園長）、非常勤職員、事務職員を含む。

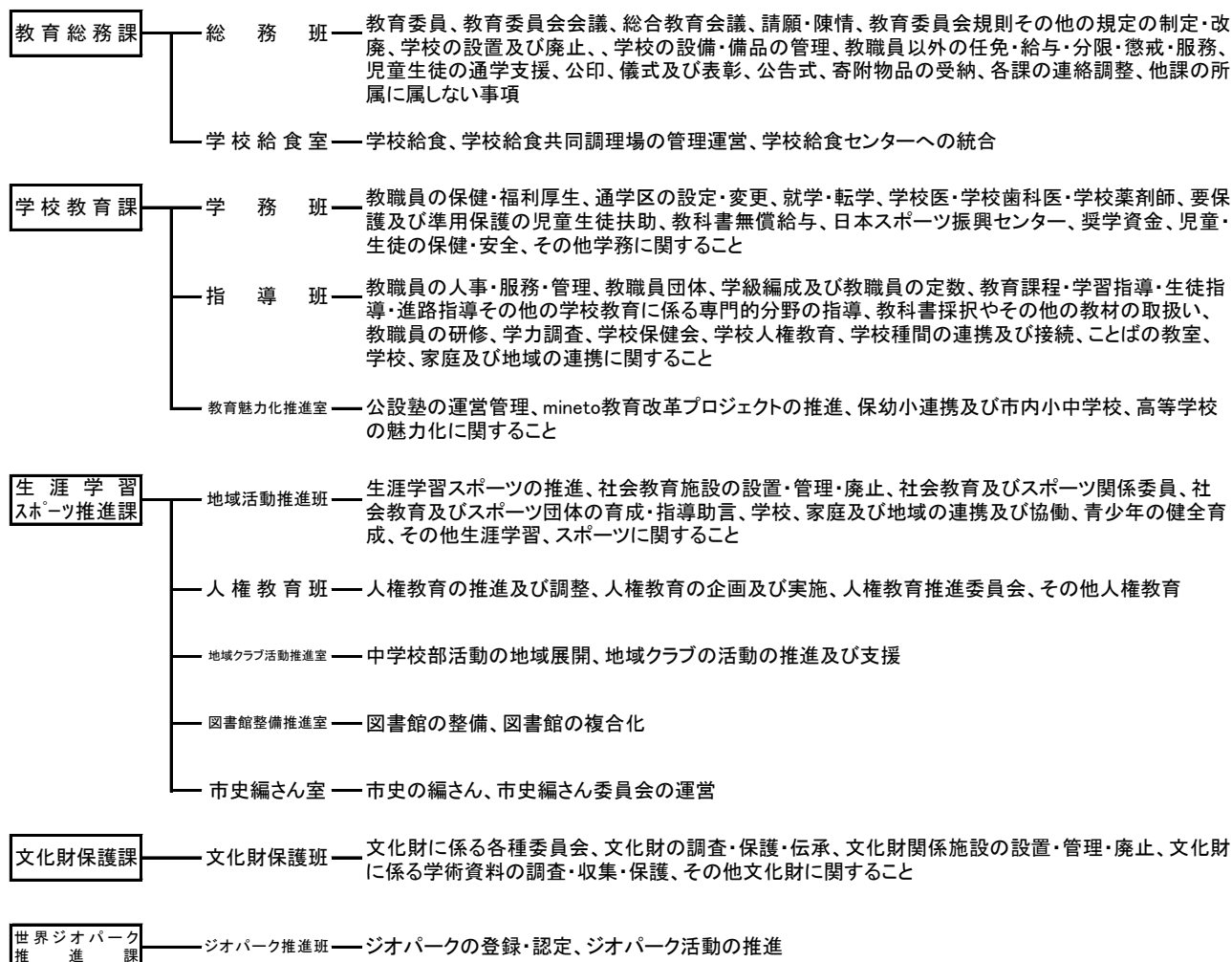
(3) 教職員住宅

住宅名	所在地	建設年度	戸数 (戸)	構造	建物面積 (㎡)
来福台教職員住宅	大嶺町東分字来福台5丁目1番2	H 8	12	鉄筋コンクリート3階建	644.19



2 教育委員会事務局及び教育機関の事務分掌

(1) 事務局



(2) 教育機関

各学校給食共同調理場	学校給食の調理、その他給食に関する業務
各公民館	公民館の利用、施設・設備等の管理保全、定期講座、討論会・講習会・実習会・展示会等、図書その他資料の取扱い、スポーツ及びレクリエーション、各種団体、機関等の連絡調整、その他公民館の運営
各図書館	図書館の管理運営、資料の収集、整理保存及び利用、館内及び館外の利用、読書案内及び読書指導
美祿市立秋吉台科学博物館	科学博物館の管理運営、秋吉台に関する石灰岩関係資料収集・保管及び展示、石灰岩関係調査及び研究、秋吉台の知識普及、秋吉台の保全資料収集
美祿市歴史民俗資料館、化石館	歴史民俗資料館及び化石館の管理運営、資料収集・保管・展示、資料調査・研究・利用、採集体験指導、資料の知識普及
美祿市長登銅山文化交流館	交流館及び長登銅山跡の管理運営・観覧・利用、資料収集・保管・整理・展示、資料調査・研究・利用





令和8年度 教育要覧

美祢市教育委員会

〒759-2292 山口県美祢市大嶺町東分 326-1

電話：0837-52-5260