

## 美祢市の給与・定員管理等について

### 1 総括

(1) 人件費の状況（普通会計決算）

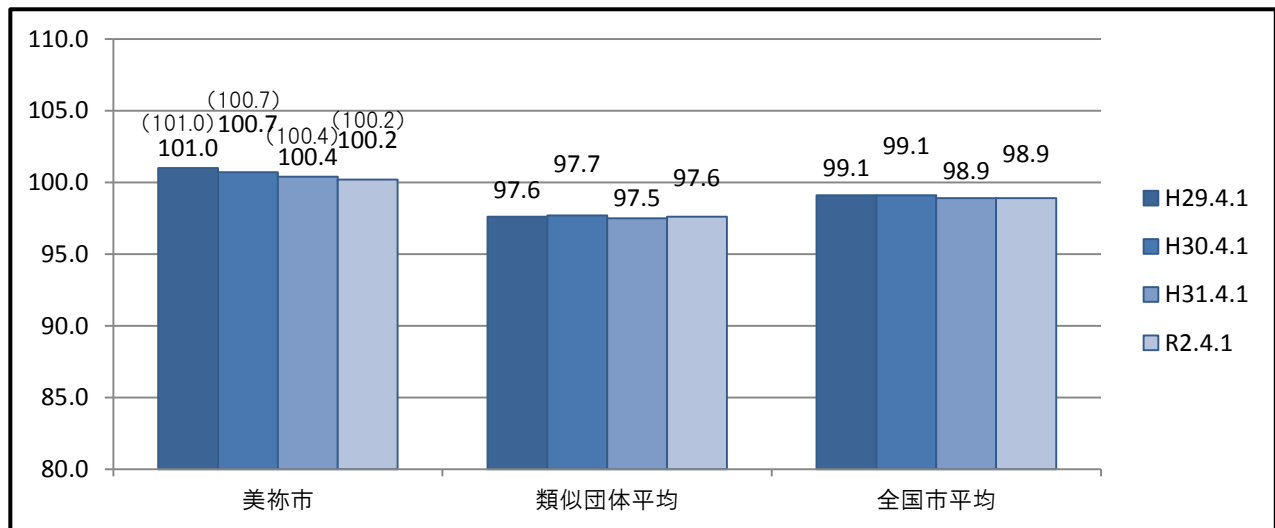
区分	住民基本台帳人口 (令和2年1月1日)	歳出額 A	実質収支	人件費 B	人件費率 B/A	(参考) 30年度の人件費率
		千円	千円	千円	%	%
31年度	23,931	15,341,783	435,593	2,824,334	18.4	17.1

(2) 職員給与費の状況（普通会計決算）

区分	職員数 A	給与費				(参考) 一人当たり 給与費 B/A	(参考) 類似団体 一人当たり給与費
		給料	職員手当	期末・勤勉手当	計 B		
	人	千円	千円	千円	千円	千円	千円
31年度	332	1,208,445	209,629	493,392	1,911,466	5,757	5,887

- (注) 1 職員手当には退職手当を含まない。  
 2 職員数は、平成31年4月1日の人数である。  
 3 給与費については、任期付短時間勤務職員（再任用職員（短時間勤務））の給与費が含まれており、職員数には当該職員を含んでいない。

(3) ラスパイレス指数の状況



- (注) 1 ラスパイレス指数とは、全地方公共団体の一般行政職の給料月額を同一の基準で比較するため、国の職員数（構成）を用いて、学歴や経験年数の差による影響を補正し、国の行政職俸給表（一）適用職員の俸給月額を100として計算した指数。  
 2 ( ) 書きの数値は、地域手当補正後ラスパイレス指数を指す。地域手当補正後ラスパイレス指数とは、地域手当を加味した地域における国家公務員と地方公務員の給与水準を比較するため、地域手当の支給率を用いて補正したラスパイレス指数。  
 (補正前のラスパイレス指数 × (1 + 当該団体の地域手当支給率) / (1 + 国の指定基準に基づく地域手当支給率) により算出。)  
 3 類似団体平均とは、人口規模、産業構造が類似している団体のラスパイレス指数を単純平均したものである。

※ 令和2年4月1日のラスパイレス指数が、①3年前に比べ1ポイント以上上昇している場合、②3年連続で上昇している場合、③100を超えている場合について、その理由及び改善の見込み

職員構成の変動（経験年数階層の変動）が主な原因と考えられ、引続き、適正な給与制度の構築に努める。

#### (4) 給与改定の状況

《美祢市は人事委員会なし》

##### ①月例給

区分	人事委員会の勧告				給与改定率	(参考) 国の改定率
	民間給与 A	公務員給与 B	較差 A-B	勧告 (改定率)		
30年度	円	円	円 ( % )	%	%	%

(注) 「民間給与」、「公務員給与」は、人事委員会勧告において公民の4月分の給与額をラスパイレズ比較した平均給与月額である。

##### ②特別給(期末・勤勉手当)

区分	人事委員会の勧告				給与改定率	(参考) 国の年間 支給月数
	民間の支給 割合 A	公務員の 支給月額 B	較差 A-B	勧告 (改定月数)		
30年度	月	月	月 ( % )	月	月	月

(注) 「民間の支給割合」は民間事業所で支払われた賞与等の特別給の年間支給割合、「公務員の支給月数」は期末手当及び勤勉手当の年間支給月数である。

#### (5) 給与制度の総合的見直しの実施状況について

【概要】 国の給与制度の総合的見直しにおいては、俸給表の水準の平均2%の引下げ及び地域手当の支給割合の見直し等に取り組むとされている。

##### ①給料表の見直し

[  実施 ] ・ 未実施 ]

###### 実施内容

(給料表の改定実施時期) 平成27年4月1日  
(内容) 給料表について、国に準じて見直しを実施。激変緩和のため、3年間(平成30年3月31日まで)の経過措置(現給保障)を実施。

##### ②地域手当の見直し

《美祢市は地域手当支給の対象外》

##### ③その他の見直し内容

単身赴任手当について、国と同様に見直しを実施。(平成28年4月1日実施)

#### (6) 特記事項

《なし》

## 2 職員の平均給与月額、初任給等の状況

(1) 職員の平均年齢、平均給料月額及び平均給与月額の状況（令和2年4月1日現在）

### ①一般行政職

区分	平均年齢	平均給料月額	平均給与月額	平均給与月額 (国比較ベース)
美祢市	42.0 歳	321,062 円	372,987 円	344,743 円
山口県	43.6 歳	328,016 円	403,344 円	353,393 円
国	43.2 歳	327,564 円	— 円	408,868 円
類似団体	42.3 歳	315,191 円	368,279 円	341,515 円

### ②技能労務職

区分	公務員					民間			参考 A/B
	平均年齢	職員数	平均給料月額	平均給与月額 (A)	平均給与月額 (国ベース)	対応する民間 の類似職種	平均年齢	平均給与月額 (B)	
美祢市	51.9 歳	17 人	289,194 円	328,807 円	303,988 円				
うち 給食調理員	52.7 歳	7 人	294,214 円	313,714 円	301,143 円	調理士	44.4 歳	212,800 円	1.47
うち 衛生技能員	44.2 歳	5 人	282,540 円	368,833 円	321,840 円	廃棄物処理業	46.2 歳	300,100 円	1.23
うち 介護職員	57.4 歳	4 人	305,225 円	324,329 円	306,850 円				
うち その他	62.3 歳	1 人	***	***	***				
山口県	61.3 歳	2 人	227,800 円	244,850 円	228,100 円				
国	50.9 歳	2,319 人	287,283 円	—	328,862 円				
類似団体	51.5 歳	15 人	313,756 円	336,618 円	326,189 円				

区分	参 考		
	年収ベース(試算値)の比較		
	公務員(C)	民間(D)	C/D
美祢市	—	—	—
うち 給食調理員	5,076,433 円	2,948,300 円	1.72
うち 衛生技能員	5,876,080 円	4,166,100 円	1.41
うち 介護職員	—	—	—
うち その他	—	—	—

※ 民間データは、賃金構造基本統計調査において公表されているデータを使用している。(平成29～31・令和元年の3箇年平均)。

※ 技能労務職の職種と民間の職種の比較にあたり、年齢、業務内容、雇用形態等の点において完全に一致しているものではない。

※ 年収ベースの「公務員(C)」及び「民間(D)」のデータは、それぞれ平均給与月額を12倍したものに、公務員においては前年度に支給された期末・勤勉手当、民間においては前年に支給された年間賞与の額を加えた試算値である。

- (注) 1 「平均給料月額」とは、令和2年4月1日現在における各職種ごとの職員の基本給の平均である。  
 2 「平均給与月額」とは、給料月額と毎月支払われる扶養手当、地域手当、住居手当、時間外勤務手当などのすべての諸手当の額を合計したものであり、地方公務員給与実態調査において明らかにされているものである。  
 また、「平均給与月額(国比較ベース)」は、比較のため、国家公務員と同じベース(=時間外勤務手当等を除いたもの)で算出している。  
 3 平均給料月額について、職員数が3人以下のものについては、プライバシー保護の観点から「\*」を付す。

(2) 職員の初任給の状況（令和2年4月1日現在）

区分		美祢市	山口県	国
一般行政職	大学卒	182,200 円	188,700 円	182,200 円
	高校卒	150,600 円	154,900 円	150,600 円
技能労務職	高校卒	147,900 円	141,900 円	— 円
	中学卒	— 円	— 円	— 円

(3) 職員の経験年数別・学歴別平均給料月額の状況（令和2年4月1日現在）

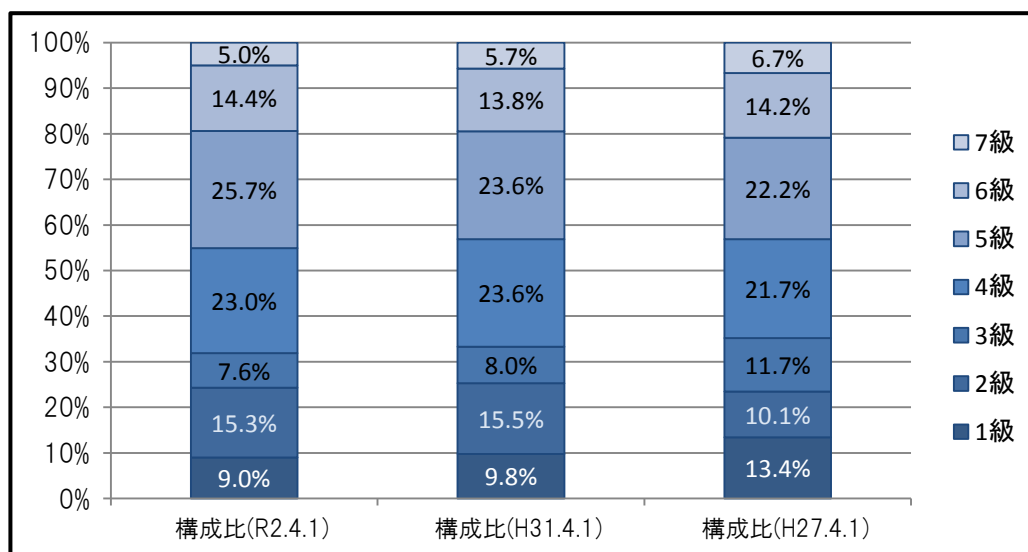
区分		経験年数10年	経験年数20年	経験年数25年	経験年数30年
一般行政職	大学卒	253,725 円	359,400 円	380,000 円	405,575 円
	高校卒	219,800 円	316,175 円	357,225 円	377,275 円
技能労務職	高校卒	— 円	269,850 円	290,475 円	306,500 円
	中学卒	— 円	— 円	— 円	— 円

### 3 一般行政職の級別職員数等の状況

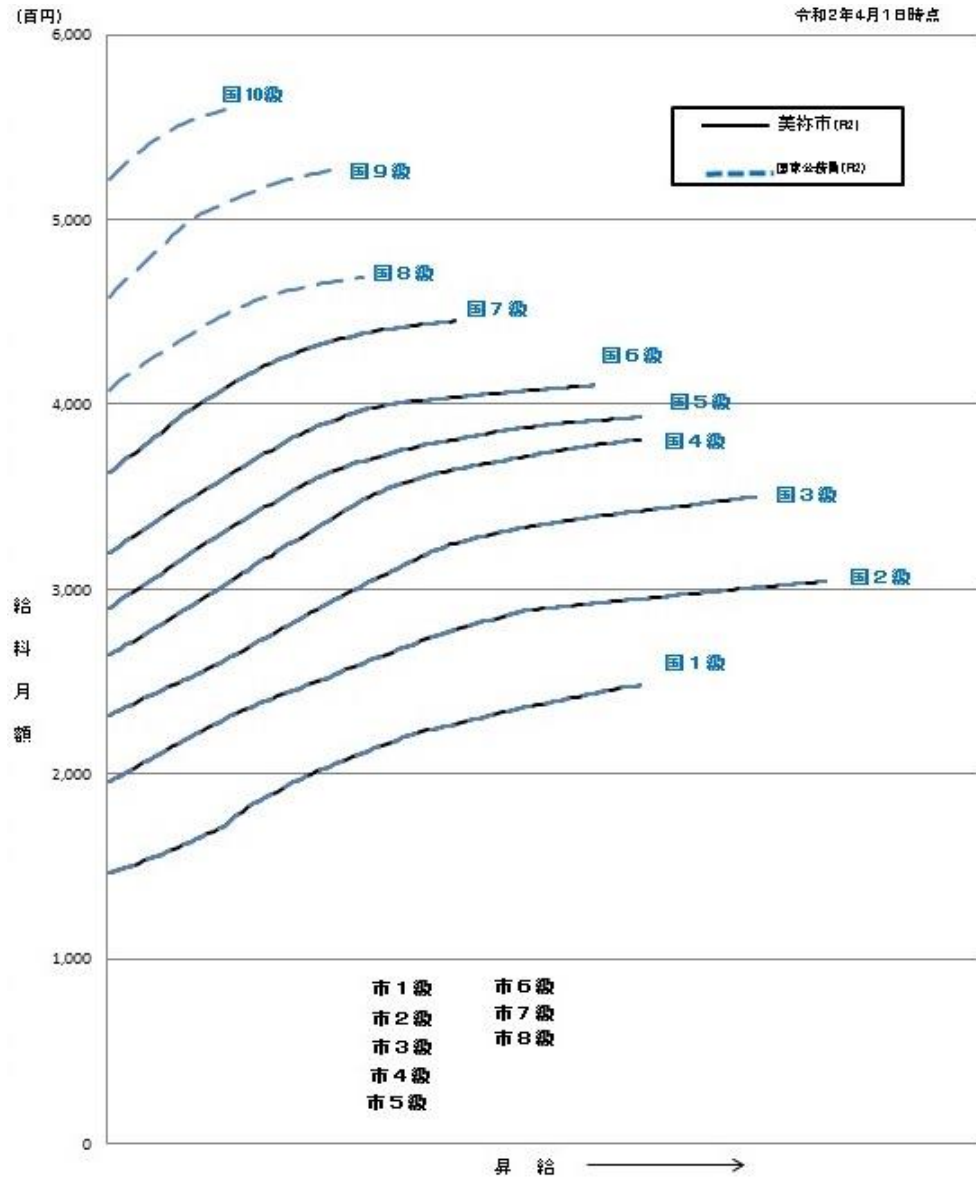
(1) 一般行政職の級別職員数及び給料表の状況（令和2年4月1日現在）

区分	標準的な職務内容	職員数	構成比	1号給の給料月額	最高号給の給料月額
7 級	部長・部次長	11 人	5.0 %	362,900 円	444,900 円
6 級	課長・主幹	32 人	14.4 %	319,200 円	410,200 円
5 級	課長補佐・主査	57 人	25.7 %	289,700 円	393,000 円
4 級	係長・企画員	51 人	23.0 %	264,200 円	381,000 円
3 級	主任	17 人	7.6 %	231,500 円	350,000 円
2 級	主事・技師	34 人	15.3 %	195,500 円	304,200 円
1 級	主事・技師	20 人	9.0 %	146,100 円	247,600 円

(注) 1 美祢市の給与条例に基づく給料表の級区分による職員数である。  
 2 標準的な職務内容とは、それぞれの級に該当する代表的な職務である。



(2) 国との給料表カーブ比較表 (行政職 (一)) (R2年4月1日現在)



(3) 昇給への人事評価の活用状況 (美祢市)

令和2年4月2日から令和3年4月1日 までにおける運用	管理職員		一般職員	
	昇給可能 な区分	昇給実績 がある区分	昇給可能 な区分	昇給実績 がある区分
イ. 人事評価を活用している				
活用している昇給区分				
上位、標準、下位の区分				
上位、標準の区分				
標準、下位の区分				
標準の区分のみ(一律)				
ロ. 人事評価を活用していない				
活用予定時期	令和3年度		令和3年度	

#### 4 職員手当の状況

##### (1) 期末手当・勤勉手当

美 祢 市	山 口 県	国
1人当たり平均支給額(31年度) 1,694 千円	1人当たり平均支給額 (31年度) 1,776 千円	—
(31年度支給割合) 期末手当 2.60 月分 勤勉手当 1.90 月分 ( 1.45 )月分 ( 0.90 )月分	(31年度支給割合) 期末手当 2.60 月分 勤勉手当 1.90 月分 ( 1.45 )月分 ( 0.85 )月分	(31年度支給割合) 期末手当 2.60 月分 勤勉手当 1.90 月分 ( 1.45 )月分 ( 0.90 )月分
(加算措置の状況) 職制上の段階、職務の級等による加算措置 役職加算 5～20%	(加算措置の状況) 職制上の段階、職務の級等による加算措置 役職加算 5～20% 管理職加算 15～25%	(加算措置の状況) 職制上の段階、職務の級等による加算措置 役職加算 5～20% 管理職加算 10～25%

(注) ( )内は、再任用職員に係る支給割合である。

##### ○勤勉手当への人事評価の活用状況 (一般行政職) (美祢市)

令和2年度中における運用	管理職員		一般職員	
イ. 人事評価を活用している				
活用している成績率	支給可能な成績率	支給実績がある成績率	支給可能な成績率	支給実績がある成績率
上位、標準、下位の成績率	○	○	○	○
上位、標準の成績率				
標準、下位の成績率				
標準の成績率のみ(一律)				
ロ. 人事評価を活用していない				
活用予定時期				

##### (2) 退職手当 (令和2年4月1日現在)

美 祢 市				国			
(支給率)	自己都合	勸奨・定年		(支給率)	自己都合	応募認定・定年	
勤続20年	19.6695 月分	24.586875 月分		勤続20年	19.6695 月分	24.586875 月分	
勤続25年	28.0395 月分	33.27075 月分		勤続25年	28.0395 月分	33.27075 月分	
勤続35年	39.7575 月分	47.709 月分		勤続35年	39.7575 月分	47.709 月分	
最高限度額	47.709 月分	47.709 月分		最高限度額	47.709 月分	47.709 月分	
その他の加算措置 定年前早期退職特例措置 (割増率2%～20%)				その他の加算措置 定年前早期退職特例措置 (割増率2%～45%)			
(退職時特別昇 なし )							
1人当たり平均支給額 * 千円 22,475 千円							

(注) 1 退職手当の1人当たり平均支給額は、31年度に退職した職員に支給された平均額である。

2 1人当たり平均支給額について、退職者が3人以下の場合は、プライバシー保護の観点から「\*」を付す。

##### (3) 地域手当 (令和2年4月1日現在)

支給実績(31年度決算)				* 千円
支給職員1人当たり平均支給年額(31年度決算)				* 円
支給対象地域	支給率	支給対象職員数	国の制度(支給率)	
東京都特別区	20.0 %	1 人	20.0 %	
	%	人	%	

(注) 支給実績について、職員数が3人以下の場合については、プライバシー保護の観点から「\*」を付す。

(4) 特殊勤務手当 (令和2年4月1日現在)

支給実績(平成31年度決算)		1,926 千円		
支給職員1人当たり平均支給年額(平成31年度決算)		25,344 円		
職員全体に占める手当支給職員の割合(平成31年度)		21.2 %		
手当の種類(手当数)		10		
手当の名称	主な支給対象職員	主な支給対象業務	支給実績 (31年度決算)	左記職員に対する 支給単価
徴税特別手当	収納対策課職員	督促徴収業務	1,926 千円	日額200円 (3時間超のみ)
		物件差押業務		1戸につき250円
		差押物件引揚業務		1戸につき400円
感染症予防手当	生活環境課職員	感染症予防業務		日額500円
行旅死亡人等 収容手当	福祉事務所職員	行旅病人の収容作業 業務		1件につき1,500円
		行旅死亡人の収容作業 等業務		1件につき2,500円
	生活環境課職員	動物等の死体収容作業 業務		1件につき500円
		動物等の収容作業業務		日額500円
福祉事務従事 手当	養護老人ホームの 指導員、介護職員 及び看護師	共楽荘入所者の死体 収容業務		1件につき2,500円
	福祉事務所社会福祉主 事	生活保護等の業務		1日につき300円
清掃業務従事 手当	生活環境課職員	じん芥の収集、処理 作業業務	日額550円 (従事時間が3時間30分 以内の場合は300円)	
地籍調査手当	地籍推進室職員	地籍現地調査	日額250円 (3時間超のみ)	
災害出動手当	消防職員	火災又は水災等の 災害業務	1回につき380円 消防長指定機関員1回 510円	
救急出動手当	消防職員	救急業務又はその 補助	救急救命士1回510円、 消防長指定機関員1回 370円、その他救急隊員 1回240円	
救助出動手当	消防職員	救助業務	1回につき510円、 消防長指定機関員1回 640円	
高所作業手当	消防職員	地上10m以上高所 の災害・救急業務	1回につき510円、防災 訓練等1日510円	

(5) 時間外勤務手当

支給実績(31年度決算)	61,508 千円
職員1人当たり平均支給年額(31年度決算)	214 千円
支給実績(30年度決算)	54,317 千円
職員1人当たり平均支給年額(30年度決算)	189 千円

(注) 職員1人当たり平均支給額を算出する際の職員数は、「支給実績(○年度決算)」と同じ年度の4月1日現在の総職員数(管理職員、教育職員等、制度上時間外勤務手当の支給対象とはならない職員を除く。)であり、短時間勤務職員を含む。

(6) その他の手当 (令和2年4月1日現在)

手当名	内容及び支給単価	国の制度との異同	国の制度と異なる内容	支給実績 (31年度決算)	支給職員1人当たり平均支給年額 (31年度決算)
扶養手当	配偶者 6,500円 子 10,000円 子 (16歳の年度初め～22歳年度末) 加算 5,000円 父母等 6,500円	同		41,355 千円	256,865 円
住居手当	借家・借間に居住する職員 (月額12,000円を超える家賃を払っている職員) 最高 27,000円	異	(国) (月額16,000円を超える家賃を払っている職員) 最高 28,000円	23,954 千円	144,303 円
通勤手当	交通機関の利用者 運賃相当額 (6箇月定期券を基本) 限度額 55,000円 交通用具利用者 片道2km以上 20区分 2,000円 ～ 24,500円	異	(国) 交通用具利用者 片道2km以上 13区分 2,000円 ～31,600円	41,197 千円	148,192 円
単身赴任手当	公署を異にする異動等に伴って住居を移転し、やむを得ない事情により、同居していた配偶者と別居することとなった職員に支給 職員の住居と配偶者の住居との交通距離に応じて月額 30,000円 ～ 88,000円	異	(国) 30,000円 ～100,000円	*** 千円	*** 円
管理職手当	管理の職にある職員に支給 部長級 10% 課長級 8%	異	(国) 定額 46,300円 ～130,300円	21,975 千円	406,949 円
休日勤務手当	祝日法による休日等に勤務した職員に支給 1時間当たりの給料額 $\times 135/100 \times$ 勤務時間	同		20,617 千円	180,855 円
夜間勤務手当	正規の勤務時間として深夜に勤務した職員に支給 1時間当たりの給料額 $\times 25/100 \times$ 勤務時間	同		3,054 千円	66,397 円
宿日直手当	宿日直勤務を行った職員に支給 1回につき4,400円～6,300円	異	(国) 1回につき 4,400円～21,000円	220 千円	55,000 円
管理職員特別勤務手当	管理職職員が、必要により週休日等に勤務した場合に支給(支給要件あり) 1回 3,500円 ～ 12,000円	異	(国) 1回につき 3,000円～18,000円	* 千円	* 円

(注) 支給実績について、職員数が3人以下の場合については、プライバシー保護の観点から「\*」を付す。



## 5 特別職の報酬等の状況(令和2年4月1日現在)

区 分		給 料		月 額		等	
給 料	市 長	780,000 円	( ) 円 )	(参考)類似団体における最高/最低額			
	副 市 長	624,000 円		950,000 円 /	431,000 円	772,000 円 /	483,000 円
報 酬	議 長	400,000 円	( ) 円 )	545,000 円 /	230,000 円		
	副 議 長	340,000 円		474,000 円 /	200,000 円		
	議 員	300,000 円		450,000 円 /	180,000 円		
期 末 手 当	市 長	(31年度支給割合)					
	副 市 長	期末手当 2.60 月分	勤勉手当 1.90 月分				
退 職 手 当	議 長	(31年度支給割合)					
	副 議 長	3.40 月分					
備 考	市 長	(算定方式)		(1期の手当額)	(支給時期)		
	副 市 長	給料月額 × 在職月数 × 0.5		18,720,000 円	任期毎		
	備 考	給料月額 × 在職月数 × 0.3		8,985,600 円	任期毎		

- (注) 1 給料及び報酬の( )内は、減額措置を行う前の金額である。  
 2 退職手当の「1期の手当額」は、4月1日現在の給料月額及び支給率に基づき、1期(4年=48月)勤めた場合における退職手当の見込額である。

## 6 職員数の状況

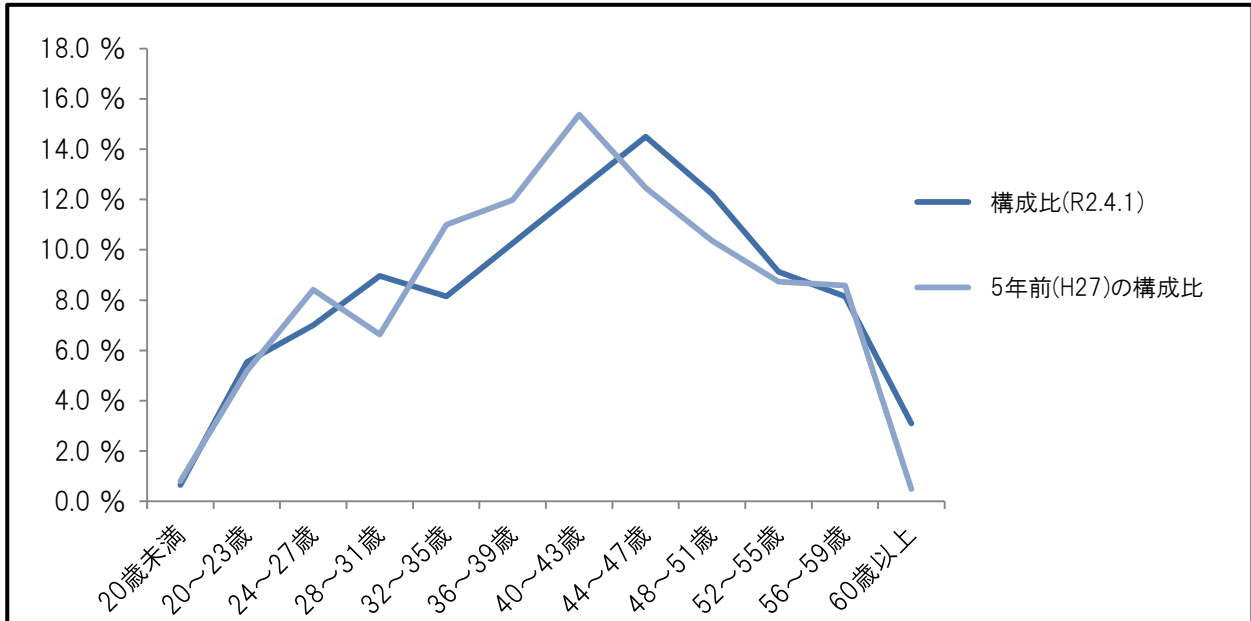
### (1) 部門別職員数の状況と主な増減理由

(各年4月1日現在)

部門	区分	職員数		対前年 増減数	主な増減理由
		平成31年	令和2年		
普通会計部門	議 会	3人	3人	0人	
	総 務	69人	71人	2人	庁舎整備の本格化に伴う業務増
	税 務	18人	18人	0人	
	一 般 行 政 部 門	1人	1人	0人	
	農 林 水 産	24人	23人	△1人	六次産業振興業務職員の減員
	商 工	12人	12人	0人	
	土 木	18人	18人	0人	
	民 生	54人	56人	2人	
	衛 生	28人	27人	△1人	保健師退職者欠員不補充
	計	227人	229人	2人	<参考> 人口1万当たり職員数 95.69 人 (類似団体の人口1万当たり職員数 79.76 人)
教育部門	47人	48人	1人	ジオパーク活動の強化に伴う増員	
消防部門	58人	61人	3人	消防業務の強化	
小 計	332人	338人	6人	<参考> 人口1万当たり職員数 141.24 人 (類似団体の人口1万当たり職員数 102.90 人)	
公営企業計等部門	病 院	193人	199人	6人	欠員補充(看護師、介護福祉士、薬剤師)
	水 道	11人	10人	△1人	組織・機構改革による減員
	下 水 道	6人	6人	0人	
	そ の 他	61人	61人	0人	
小 計	271人	276人	5人		
合 計	603人	614人	11人	<参考> 人口1万当たり職員数 256.57 人	

- (注) 1 職員数は一般職に属する職員数である。  
 2 [ ]内は、条例定数の合計である。

(2) 年齢別職員構成の状況（平成31年4月1日現在）



区分	20歳未満	20歳～23歳	24歳～27歳	28歳～31歳	32歳～35歳	36歳～39歳	40歳～43歳	44歳～47歳	48歳～51歳	52歳～55歳	56歳～59歳	60歳以上	計
職員数	4人	34人	43人	55人	50人	63人	76人	89人	75人	56人	50人	19人	614人

(3) 職員数の推移

部門別 \ 年度	27年	28年	29年	30年	31年	2年	過去5年間の増減数(率)
一般行政	232人	227人	234人	231人	227人	229人	Δ3人 ( Δ1.3% )
教育	50人	49人	46人	48人	47人	48人	Δ2人 ( Δ4.0% )
消防	59人	61人	61人	60人	58人	61人	2人 ( 3.4% )
公営企業等会計	277人	283人	283人	278人	271人	276人	Δ1人 ( Δ0.4% )
総合計	618人	620人	624人	617人	603人	614人	Δ4人 ( Δ0.6% )

(注) 各年における定員管理調査において報告した部門別職員数。