

美祢市厚狭川 洪水避難地図

保存版

祖母ヶ河内(大嶺町)～奥畑(東厚保町)

洪水ハザードマップ



平成22年7月15日の洪水時の様子(千歳橋付近)



交流拠点都市
美祢市
MINE CITY

命を守るために

風水害は、普段からの準備と心構えによって、被害を最小限に抑えることができます。災害についての正しい情報と事前の備えを万全にし、家族の安全を守りましょう。普段できることから始めるのが、その第一歩です。

日頃の行動範囲内に、どのような場所でどんな災害の危険があるのか、調べましょう。そのために、このハザードマップを活用してください。台風や豪雨の到来は、「予測できるから」と安易に考えてはいけません。いざというときのために家族間の連絡方法や、避難所などを決めておき、日頃から天気予報や気象情報などに関心を持ちましょう。

浸水範囲と浸水深について

この洪水避難地図(洪水ハザードマップ)は、厚狭川で洪水が起こった時に、浸水する範囲とその深さの「予測」を地図に示したものです。

2日間で322mmの大雨がふった場合(およそ50年に1回程度起こる確率)にどのようにはんらんするかを、厚狭川を管理している山口県が、水防法という法律に基づいて予測を行っています。

正確な予測となるように計算が行われていますが、厚狭川以外の川の外水はんらんや、内水はんらんは考慮していませんので、この想定外の区域での浸水や、深い浸水が起きることもあります。

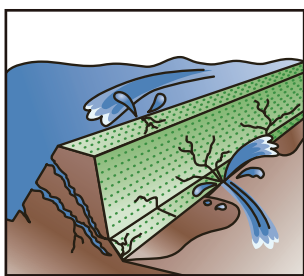
そのため、この洪水避難地図の浸水想定範囲と平成22年7月15日に発生した豪雨災害時の浸水範囲・浸水深は、必ずしも一致するものではありません。

この地図を目安に、自分や家族を守るために、洪水時にどのように行動すべきか、どのような備えをしておくべきか、一人ひとりが普段から考えておきましょう。

洪水の起こるしくみ

洪水は、起きるしくみによって「外水はんらん」と「内水はんらん」の2種類に分けられます。

「外水はんらん」とは?

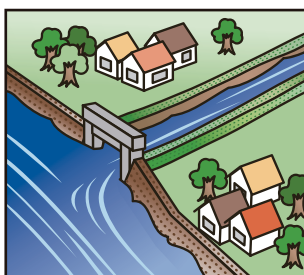


川の水が増え続けると、堤防や土手が崩れやすくなります。

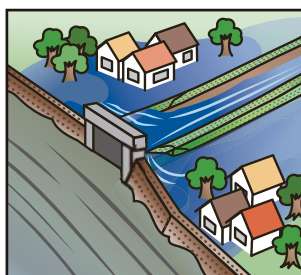


堤防や土手が決壊すると、家や車が押し流されます。

「内水はんらん」とは?



小さな川や水路の水は、普段は大きな川へと流れ込みます。



大きな川の水位が上がると、流れ込むことができずに低い土地にたまりはじめます。

警報・注意報の基準

種類	予想される被害	1時間雨量
大雨注意報	がけ崩れ、陸上交通の運休、低地にある家屋の浸水等	40mm以上
洪水注意報	中小河川のはんらん、低地にある家屋の浸水等	
大雨警報	山がけ崩れ、土石流、地すべり、家屋の流失や浸水、道路や耕地の浸水や冠水、陸上交通の障害等	60mm以上
洪水警報	家屋の流失や浸水、道路や耕地の冠水、陸上交通の障害等	

雨の強さと目安（1時間雨量のとき）

20～30mmの雨

どしゃぶりの雨



側溝や下水、小さな川があふれ、小規模ながけ崩れが始まります。テレビやラジオで、気象情報をチェックしましょう！

30～50mmの雨

バケツをひっくり返したような雨



道路が川のようになり、がけ崩れや山崩れが起きやすくなります。もしもに備えて、避難の準備を始めましょう！

50mm以上の雨

滝のようにふる雨



水しぶきであたり一面が白っぽくなり、かさは全く役に立ちません。このような雨になる前に、避難を始めましょう！

土砂災害

一瞬にして人命や大切な財産を奪う、土砂災害。土砂災害のほとんどは台風や集中豪雨、地震によって発生します。被害を最小限に抑えるためには、一人ひとりが気象情報や前兆現象などに注意して、早めに避難することが大切です。

●●● 土石流



●●● 急傾斜地の崩壊



●●● 地すべり



◆土砂災害の こんな前ぶれに注意

- ！山鳴り、木の裂ける音、石のぶつかり合う音が聞こえる
- ！雨が降り続けているのに、川の水位が下がる
- ！川の水が急に濁ったり、流木がまざり始める
- ！地面やがけにひび割れができる

！異様な音がる

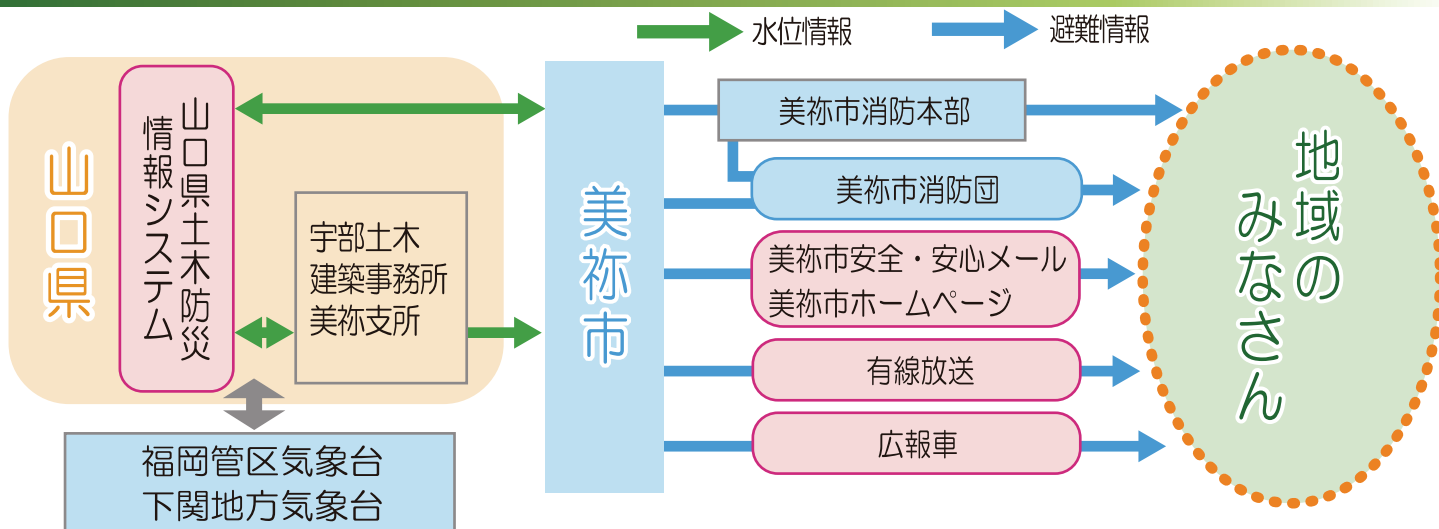
- ！がけからの水が濁る
- ！沢や井戸の水が濁る
- ！斜面から水が噴き出す
- ！小石がバラバラ落ちてくる

早めの避難を

気象情報や河川情報など、災害の危険を知らせる情報をもとに、避難が必要となる場合には、市が避難情報（避難準備情報・避難勧告・避難指示）を発表します。災害時には、正しい情報に基づいて行動しましょう。

なお、突発的な異常気象の場合には、市からの避難情報が間に合わない場合もあります。その際には、自主的に判断して安全な場所へ避難してください。

情報の伝わり方



避難時の呼び掛けと取るべき行動

避難準備情報

災害が発生する可能性があります。いつでも避難ができるように準備をしてください。避難に時間のかかる人などは早めに避難をしてください。

非常時持ち出し品を用意する。
高齢者や体の不自由な人は、自主避難を開始する。

避難勧告

災害による危険が高まっています。避難所へ避難を始めてください。

近所に声をかけあって避難所へ避難する。

避難指示

災害による危険が迫っています。避難所へ直ちに避難してください。

避難所や高台などへ直ちに避難する。

防災に関する情報サイト

緊急時の災害情報の収集は、インターネットを活用しましょう。

美祢市ホームページ

美祢市 災害情報

検索

美祢市に発表中の気象注意報・警報のほか避難情報や避難所情報が確認できます。

また、各種ハザードマップを公開しています。

山口県土木防災情報システム

山口県土木防災情報システム

検索

河川の水位、雨量、洪水、土砂災害情報など山口県内の防災に関する様々な情報が確認できます。

右のQRコードからもアクセスできます。

下関地方気象台

下関地方気象台

検索

大雨などの気象注意報・警報、台風情報、天気予報などを見ることができます。



美祢市安全・安心メール

「美祢市安全・安心メール」に登録して、いざというときに、すばやく正確な情報を入手しましょう。

「美祢市安全・安心メール」とは

安全・安心なまちづくりを推進するため、希望者に、気象情報や避難情報をはじめとする防災情報や交通安全・防犯情報、消防情報など市民の皆さんの安全・安心に関わる情報を配信するサービスです。

配信される情報

防災情報

- ・気象注意報・警報
- ・地震情報
- ・土砂災害警戒警報
- ・避難情報等

交通安全・防犯情報

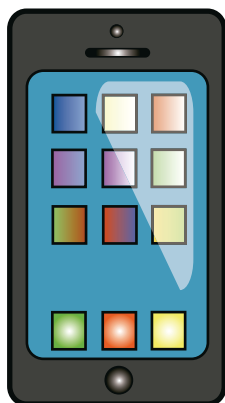
- ・交通死亡事故多発警報
- ・交通安全運動
- ・交通事故情報
- ・防犯情報

消防情報

- ・火災気象通報等

注意事項

サービス利用料は無料ですが、登録・情報受信に係る通信料は自己負担となります。



●登録・変更方法

- ① 次の登録用アドレス (e-mine@xpressmail.jp) に件名・本文を入力せずにメールを送信します。
- ② 返信メールに記載されたアドレス (URL) へインターネット接続します。
- ③ 登録画面が表示されます。希望する情報を選択して、「確認」ボタンを選択します。
- ④ 登録内容を確認して「登録」ボタンを選択します。



登録用QRコード

●解除方法

- ① 次の登録解除用アドレス (e-mine-d@xpressmail.jp) に件名・本文を入力せずにメールを送信します。
- ② 返信メールに記載されたアドレス (URL) へインターネット接続します。
- ③ 解除完了画面が表示され、解除が完了します。



解除用QRコード

●登録アドレスにメールを送信しても返信がない場合

- 次のことを確認して再度送信してください。
- ・登録用メールアドレスを確認する。
 - ・新着メールの問い合わせを実施する。
 - ・迷惑メール設定を確認する(「@xpressmail.jp」のドメインから送付されたURL付きメールが受信できるように設定する)。

問い合わせ先 総務課
【☎0837(52)1110】

普段からできること

避難経路の確認

最寄りの避難所はどこですか？災害は自宅にいる時に発生するとは限りません。職場や学校など、自宅以外の場所からの最寄りの避難所も確認しておき、いざというときの連絡方法や集合場所、役割分担など家族での約束事も確認しましょう。



避難経路は地図に書き込んで、実際に歩いてみます。避難経路に危険箇所は無いかな、避難にどのくらい時間がかかるのかな、確認しておきましょう。

持ち出し品の準備

安全な避難のためには、日頃からの準備が大切です。普段から必要な持ち出し品を準備しておき、定期的に点検しましょう。

非常持ち出し袋に入れておくもの



家族に応じて準備するもの



避難する時に必要なもの



その他あると便利なもの



自主防災組織を作ろう

大災害が起こった場合、被害を最小限にとどめるよう、市や消防・警察、自衛隊等の防災関係機関は総力を挙げて防災活動に取り組みます。しかし、大規模な災害の場合、関係機関のみでは、十分に対処できないことが考えられます。そのため、地域ぐるみの防災活動が、とても重要な役割を果たします。災害による被害を最小限にし、いち早く立ち直るためには、地域ぐるみでの協力体制が絶対不可欠です。自主防災組織とは、住民が地域ごとに団結して、地域ぐるみで防災活動を行うための集まりです。



市では、防災訓練の開催などを通じて、自主防災組織を支援しています。「私たちのまちは私たちが守る」という強い連帯意識を持って、避難訓練や初期消火訓練などに積極的に参加し、「災害に強いまちづくり」を目指しましょう。

避難時の心得

私たち人間は、危険が迫るぎりぎりまで「自分は大丈夫だ」という気持ちを持ちがちです。その結果が「逃げ遅れ」につながります。

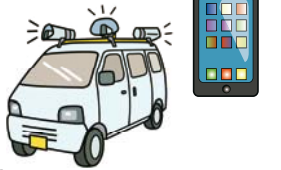
「空振りでもいい」という気持ちで、風雨が強まる前に、暗くなる前に、早めに避難を始めましょう。



正確な情報を集める

テレビやラジオ、インターネットなどから正確な情報を集めて、必要な人と連絡を取り合い、避難の準備を始めましょう。

警報注意!



避難の呼び掛けに注意

有線放送や広報車などの呼び掛けに、注意を払いましょう。また、避難情報はメールでも配信しています。(4ページ参照)



早めに避難を始める

避難距離が遠い場合や、避難に時間がかかる場合は、特に早めの避難を心がけましょう。



戸締まりを忘れずに

避難する場合は、空き巣被害に合わないよう戸締まりを確実にしましょう。



車での避難は危険

浸水すると、車は危険です。路面に水がたまりはじめたら、車を高台へ移動しましょう。移動できない場合は、歩道側へ寄せて駐車し、撤去作業の妨げにならないよう、キーをつけたまま避難しましょう。



近所に声掛けして一緒に

一人での避難は、危険です。ご近所に、手助けの必要な方はいませんか? 家族やご近所で声をかけあって、避難所へ避難しましょう。



危険箇所を避けて

増水した川の近くや橋を渡ること、大雨の後のがけの近くは大変危険です。このような場所は避けて、避難しましょう。



足元を確認しながら

避難する場合はできるだけ浸水していない場所を歩きましょう。やむを得ず浸水している場所を歩く時は、長い棒などで足元を確認しながら進みましょう。

災害時要援護者のために

障害者や傷病者、高齢者の人たちは、すぐに避難をするのが困難です。災害が起こったときは、手助けが必要な人は遠慮せずに協力を求め、周囲の人はすすんで手助けをしましょう。

目の不自由な人のために

◆日頃の備え

- ・白杖は常に手の届くところに置いておく。
- ・家具の配置などをきちんと知っておく。

◆災害時には

- ・大きな声を出したり笛を吹くなどして、居場所を知らせる。
- ・周囲の人に、安全な場所までの誘導をお願いする。



◆介護者へ

- ・安全な場所へ誘導するときには、階段などの障害物を説明しながら進む。

耳の不自由な人のために

◆日頃の備え

- ・常に筆記用具を携帯しておく。

◆災害時には

- ・メモなどで、正確な情報を周囲の人に聞く。

◆介護者へ

- ・話すときは、口を大きく動かし、はっきりと、相手にわかりやすく伝える。
- ・身振り、筆談、空書き（指で文字を書く方法）などで、正確な情報を伝える。

肢体の不自由な人のために

◆日頃の備え

- ・室内のスペースを広めに確保しておき、家具などには転倒防止対策をとっておく。

◆災害時には

- ・あわてて行動せず、車イスは安全な場所に止め、周囲に助けを求める。



◆介護者へ

- ・階段での介助には2人以上が必要。上りは前向き、下りは後ろ向きで移動する。
- ・介護者が1人の場合はおぶいひもなどを利用し、おぶって避難する。

高齢者や寝たきりの人のために

◆日頃の備え

- ・室内はなるべく広くし、転倒防止対策や落下する可能性のある物はチェックしておく。
- ・避難時に必要な道具は、常に使えるようにしておく。

◆災害時には

- ・あわてて外へ飛び出さず、安全な場所に移動し助けを待つ。



◆介護者へ

- ・緊急時や困ったときの連絡先を覚えておく。
- ・複数の介護者で対応し、緊急のときはおぶって避難する。

避難所のルールを守り、みんなで助け合おう

- 避難所についたら受付をすませ、職員の指示に従って下さい。
- 食べ物や飲み水が不足することがあります。乳幼児や妊婦、お年寄りや病人を優先し、譲り合いましょう。
- 避難所では、大きな声で話したり、大きな音を立てないように気をつけましょう。
- 避難所内は禁酒・禁煙です。ゴミなどはきれいに片付け、整理整頓を心がけましょう。

ボランティアにもご協力下さい

- 災害時には積極的にボランティアに参加し、地域みんなで支え合いましょう。

◆この冊子は、美祢市ホームページからダウンロードできます。

◆この冊子の情報は、変更される場合もありますので、ご注意ください。

最新版もしくは変更内容については、美祢市ホームページでお知らせします。

MEMO

A series of ten horizontal dashed lines for writing.

わが家の防災メモ

緊急ダイヤル

火事・救急・救助

119

事件・事故

110

災害時伝言ダイヤル

171

名称		電話番号	名称		電話番号
美祢市	総務課	0837-52-1110	美祢市消防署		0837-52-2176
	美東総合支所	08396-2-5000	美祢市消防署東部出張所		0837-62-1199
	秋芳総合支所	0837-62-1912	美祢警察署		0837-52-0110
	建設課	0837-52-5220	宇部土木建築事務所		0837-52-1105
	農林課	0837-52-5251	美祢支所		
	上下水道事業局	0837-52-0795	中国電力	美祢地域担当	0120-613-270
	地域福祉課	0837-52-5228		美東・秋芳地域担当	0120-612-530
美祢市立病院	0837-52-1700	NTT 西日本山口支店	通常電話	113	
美祢市立美東病院	08396-2-0515		携帯電話	0120-444-113	

家族の緊急連絡先

名前	生年月日	血液型	勤務先・学校	電話番号

親戚・知人の連絡先

名前	電話番号	名前	電話番号

わが家の避難所

避難所	家族が離ればなれになった時の集合場所

●マップに関する問い合わせ先

美祢市建設経済部 建設課 土木係

〒759-2292 山口県美祢市大嶺町東分326-1
TEL 0837-52-5220 FAX 0837-52-5698

●河川に関する問い合わせ先

宇部土木建築事務所 美祢支所

〒759-2212 山口県美祢市大嶺町東分3449-5
TEL 0837-52-1105 FAX 0837-52-0793