

市民が『夢・希望・誇り』をもって暮らす 住みたいと思うまち・交流拠点都市 美祢市

美祢市都市計画マスタープラン

美祢市の都市計画に関する基本的な方針

【概要版】



交流拠点都市
美祢市
MINE CITY



はじめに

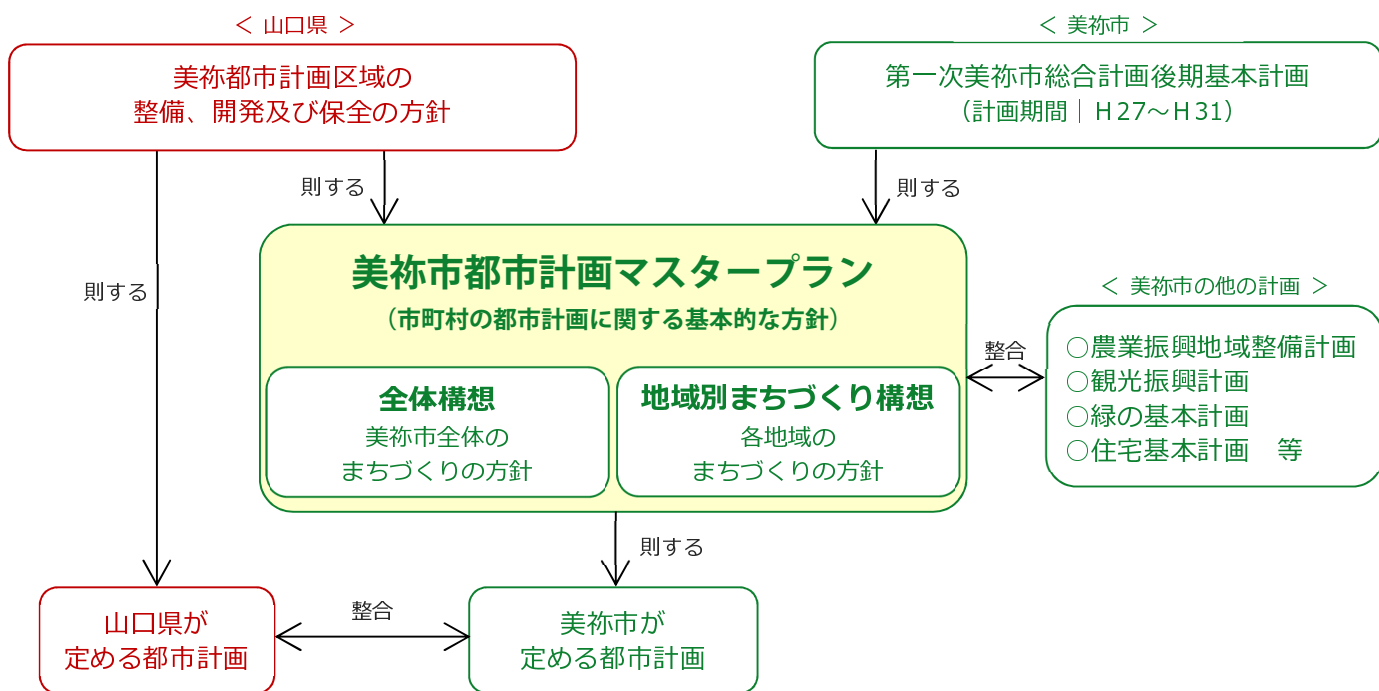
策定の趣旨

- 本市は、平成 20 (2008) 年 3 月、美祢市・美東町・秋芳町の合併により新たな美祢市となり、平成 22 (2010) 年から平成 31 (2019) 年を計画期間とする第一次美祢市総合計画を策定し、「市民が『夢・希望・誇り』をもって暮らす交流拠点都市 美祢市」を基本理念として、まちづくりに取り組んでいます。
- 山口県においては、平成 24 (2012) 年 3 月に、「美祢都市計画区域の整備、開発及び保全の方針」を策定し、都市づくりの基本理念を「内陸部の拠点を目指した、人と自然が織りなす活力ある観光交流都市づくり」と定めています。
- このような動向に加え、全国規模での人口減少社会の到来や急速な少子高齢化の進行、平成 23 (2011) 年 3 月の東日本大震災をはじめとする自然災害の多様化、激甚化の経験を通じた防災意識の高まりなど、都市を取り巻く社会環境や住民意識が大きく変化しています。また、本市では、平成 24 (2012) 年 3 月、旧美祢都市計画区域と旧秋芳都市計画区域が統合されました。
- このような状況に対応するため、「美祢市都市計画マスタープラン」を策定しました。今後は、本計画に基づき、本市の土地利用の誘導や都市基盤の整備等を計画的に推進します。



計画の位置付け

- 都市計画マスタープランは、都市計画法第 18 条の 2 に基づく「市町村の都市計画に関する基本的な方針」に位置づけられ、市町村のまちづくりの最上位計画である「総合計画」及び都市計画法第 6 条の 2 により県が定める「都市計画区域の整備、開発及び保全の方針」に則して策定されるものであり、市が定める都市計画の指針となるものです。



全体構想 将来都市像

- 全体構想は、市全体の目指すべき将来都市像とそれを支える土地利用、都市交通体系、水と緑の都市環境の方針など、全市の都市計画の総合的な推進を図るための指針を定めるものです。

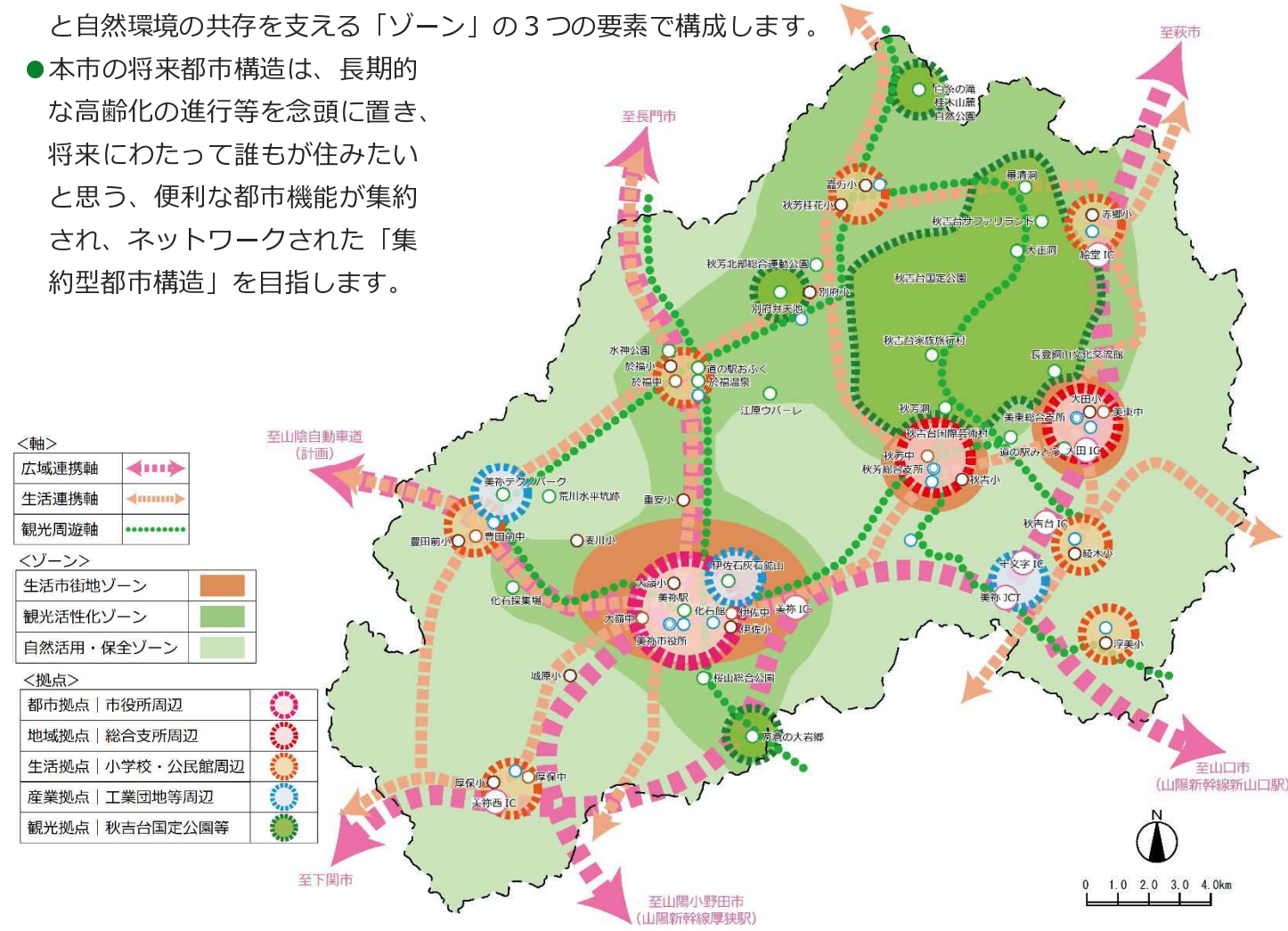
都市づくりの理念・目標

都市づくりの理念
**市民が『夢・希望・誇り』をもって暮らす
 住みたいと思うまち・交流拠点都市 美祢市**

- 目標① 長寿社会を支える人にやさしい都市
- 目標② 地域の資源を活かして活力と交流を呼び込む都市
- 目標③ 豊かな自然と共生した魅力ある都市
- 目標④ 市民とともに築く都市

将来都市構造

- 将来都市構造とは、「多極が連携した都市構造」を具体化する骨格と機能配置のあり方を示したものであり、今後の都市づくりを展開していくための基本的な枠組みとなるものです。将来都市構造は、市民の日常生活を維持し、多様な活動を支える「拠点」、広域的で多様な交流を支える「軸」、市街地・集落地と自然環境の共存を支える「ゾーン」の 3 つの要素で構成します。
- 本市の将来都市構造は、長期的な高齢化の進行等を念頭に置き、将来にわたって誰もが住みたいと思う、便利な都市機能が集約され、ネットワークされた「集約型都市構造」を目指します。



全体構想 分野別方針

方針 1 土地利用の方針

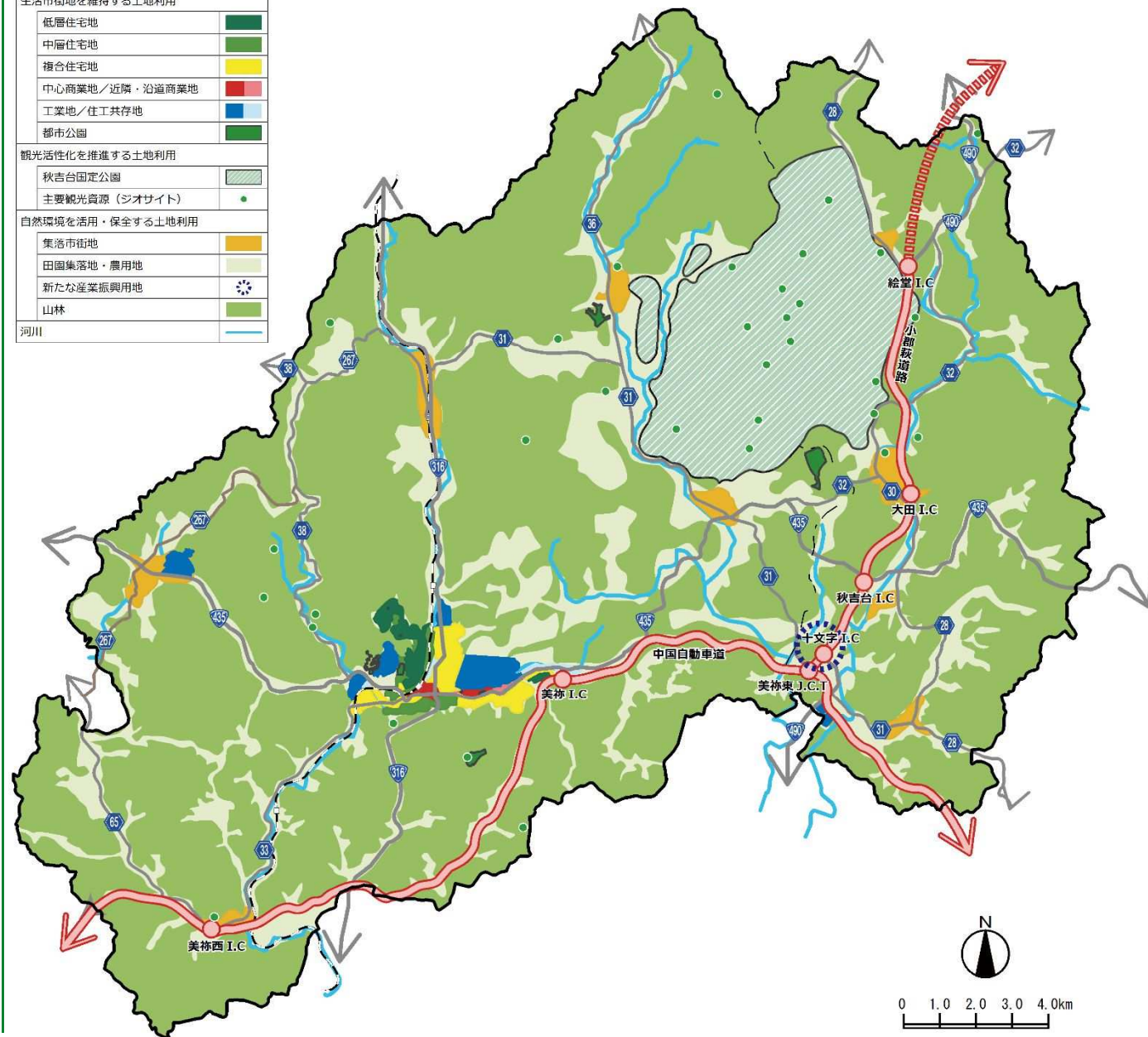
便利で暮らしやすいまちをつくる。

- 取組① 生活市街地を維持する土地利用
- 取組② 観光活性化を推進する土地利用
- 取組③ 自然環境を活用・保全する土地利用



- 市域全体を対象とした、計画的な土地利用の推進…①②③
- 空き家等対策や既存ストックとしての空き家の有効活用…①③
- 地域ごとの課題や特性に応じた、きめ細やかな土地利用の誘導…①③
- 拠点地区における機能の充実・強化に資する土地利用の誘導…①
- 居住環境の保全に配慮した、工業・流通機能の集積・維持…①
- 多くの公益的機能を有する農地や森林等の保全と、無秩序な開発の抑制…③
- 本市全域に点在するジオサイト等の豊かな地域資源の保全・活用…②

凡 例	
生活市街地を維持する土地利用	
低層住宅地	■
中層住宅地	■
複合住宅地	■
中心商業地/近隣・沿道商業地	■
工業地/住工共存地	■
都市公園	■
観光活性化を推進する土地利用	
秋吉台国定公園	■
主要観光資源(ジオサイト)	●
自然環境を活用・保全する土地利用	
集落市街地	■
田園集落地・農用地	■
新たな産業振興用地	■
山林	■
河川	—



方針 2 交通体系整備の方針

快適で移動しやすいまちをつくる。

- 取組① 骨格となる道路ネットワークの整備・充実
- 取組② 誰もが利用しやすい公共交通環境の整備・充実
- 取組③ 安全で快適な歩行者・自転車空間の整備・充実



- 道路の役割・機能分担による道路体系の確立…①
- 地域公共交通網形成計画と連携し、地域の実情に即した公共交通体系の構築…②
- 公共交通、歩行者・自転車の移動環境の整備・改善②③

方針 3 公園・緑地・景観に関する方針

自然とともに暮らすまちをつくる。

- 取組① 都市公園・緑地の整備・維持・活用
- 取組② 自然環境と調和する豊かなまちの形成
- 取組③ 魅力ある景観の保全・形成



- 緑の基本計画の策定、総合的な公園・緑地・広場の整備と適切な維持管理及び活用…①
- 豊かな自然環境の保全、自然環境に配慮した市街地整備と土地利用の誘導…②
- 大気・水環境の保全施策等の推進…②
- 環境負荷の少ない持続可能な低炭素型の都市づくりの推進…②
- ハード・ソフト両面による健康まちづくり施策の推進…②
- 景観計画の策定、都市と自然、歴史が織りなす美しい景観の保全…③

方針 4 都市防災に関する方針

安全・安心に暮らすまちをつくる。

- 取組① 土砂災害・浸水対策の推進
- 取組② 地震・火災対策の推進
- 取組③ 被災後の復興まちづくりの推進



- 災害危険箇所等での土地利用規制の強化、建築物や構造物の耐震化・不燃化の推進…①②
- 市民や企業の「自助・共助」の支援による地域の防災力の向上…②
- 災害復興都市づくりに向けた取組の推進…③

方針 5 供給処理施設等整備の方針

清らかで快適なまちをつくる。

- 取組① 上水道の整備・充実
- 取組② 下水道・処理施設の維持・管理
- 取組③ その他施設等の維持・管理



- 老朽化した施設の計画的な更新と未給水地区の解消…①
- 汚水処理施設等の都市基盤整備の推進・適切な維持管理…②
- 斎場等の老朽化した施設の計画的な更新等…③

地域別まちづくり構想

- 地域別まちづくり構想は、地域住民や企業と行政が協働で、地域の生活環境の向上や地域資源を活かした魅力づくり等に取り組む指針として、地域別のまちづくりの方針を定めるものです。
- 各々の地域の特性を活かし、住民の意見を反映した地域別まちづくり構想とするため、各地域で開催した「地域別意見交換会」や、「美祢市のまちづくりに関するアンケート調査」の結果を参考にしながら、作成しています。



美祢地域のまちづくり方針

快適な暮らしを牽引する活力あるまちづくり

- 取組① 魅力ある都市拠点づくり
- 取組② 住みよい集落地環境づくり
- 取組③ 地場産業を活かした賑わいづくり
- 取組④ 豊かな自然環境を活かしたまちづくり
- 取組⑤ 協働による防災まちづくり

秋芳地域のまちづくり方針

豊かな自然に囲まれた緑と清流のまちづくり

- 取組① 住み続けられる集落市街地環境づくり
- 取組② 豊かな田園景観を大切にしまちづくり
- 取組③ 魅力ある観光地づくり
- 取組④ 豊かな水や緑と調和したまちづくり
- 取組⑤ 協働による防災まちづくり

美東地域のまちづくり方針

地域の歴史や文化、癒しを育むまちづくり

- 取組① 住み続けられる集落市街地環境づくり
- 取組② 豊かな自然環境や田園景観を大切にしまちづくり
- 取組③ 交通アクセス性の高さを活かしたまちづくり
- 取組④ 歴史・文化・自然資源を活かしたまちづくり
- 取組⑤ 協働による防災まちづくり

都市拠点 | 市役所本庁周辺・・・①④

- 店舗、飲食店、事務所等の機能の維持・集積
- 空き家や空き店舗等の活用方策の検討
- 市役所等の公共施設の建替え等に合わせた集約化の検討
- 民間施設を含めた一体的な地域整備の推進
- 市街地及び河川空間の一体的な緑の保全・活用 等

地域拠点 | 秋芳総合支所周辺・・・①⑤

- 集落市街地における秋芳総合支所等の公共施設の維持
- 集落市街地における住民の生活サービス機能の維持・確保
- 公民館の施設の維持・更新等、防災資材等の必要物資の備蓄
- 利用者ニーズ等実情に即したコミュニティ交通の充実
- 多様なサービスの提供の検討 等

地域拠点 | 美東総合支所周辺・・・①②⑤

- 集落市街地における既存の生活サービス機能の維持
- 公民館の施設の維持・更新等、防災資材等の必要物資の備蓄
- 道の駅みとうの各種機能の維持・充実、周辺の民間施設等との連携
- 大田川河川公園の自然体験の場としての保全・活用
- 利用者ニーズ等実情に即したコミュニティ交通の充実 等

生活拠点 | 小学校・公民館周辺・・・②③⑤

- 田園集落地の生活環境の維持、営農環境と調和した土地利用の維持
- 公民館の施設の維持・更新等、防災資材等の必要物資の備蓄
- 道の駅おふくの各種機能の維持・充実、周辺の民間施設等との連携 等

生活拠点 | 小学校・公民館周辺・・・①②⑤

- 田園集落地の生活環境の維持、営農環境と調和した土地利用の維持
- 公民館の施設の維持・更新等、防災資材等の必要物資の備蓄
- 秋芳北部総合運動公園の広域避難場所としての活用 等

生活拠点 | 小学校・公民館周辺・・・①②⑤

- 田園集落地の生活環境の維持、営農環境と調和した土地利用の維持
- 公民館の施設の維持・更新等、防災資材等の必要物資の備蓄
- 直売所などの多面的な視点での機能強化 等

工業地等・・・③

- 周辺環境に配慮した生産環境の充実
- 産学官民の連携による一体的な産業の振興と地域経済の活性化
- 閉山した炭鉱跡等の保全・活用、アクセス道路・周辺環境等の整備 等

観光地周辺・・・③

- 観光地周辺の老朽化施設の計画的な更新、宿泊施設の誘致
- ジオサイトなど貴重な観光資源の保全・活用
- 観光交流ネットワークの形成
- 交通アクセス性の向上、既存の自転車道の保全・活用 等

小郡萩道路・十文字 IC 周辺・・・③

- 地域高規格道路小郡萩道路未整備区間の延伸整備の促進
- 十文字 IC 周辺の地域の資源を活かした魅力づくり
- 十文字原総合開発事業用地の土地利用の計画的な誘導の推進 等

地域全体・・・②④⑤

- 利用者ニーズ等実情に即したコミュニティ交通の充実
- 耐震改修促進計画に基づく、公共施設の耐震化・不燃化の推進
- 地域の自主防災活動の促進、防犯灯の設置及び更新の推進
- 伝統行事の継承を通じた、地域への愛着醸成とコミュニティの活性化
- 田園景観の維持、農地の多様な活用の検討、林業の保全・育成 等

地域全体・・・①②④⑤

- 利用者ニーズ等実情に即したコミュニティ交通の充実
- 耐震改修促進計画に基づく、公共施設の耐震化・不燃化の推進
- 地域の自主防災活動の促進、防犯灯の設置及び更新の推進
- 自然資源を活かした地域コミュニティや都市住民交流の活性化
- 田園景観の維持、直売所などの多面的な視点での機能強化 等

地域全体・・・①②④⑤

- 利用者ニーズ等実情に即したコミュニティ交通の充実
- 耐震改修促進計画に基づく、公共施設の耐震化・不燃化の推進
- 地域の自主防災活動の促進、防犯灯の設置及び更新の推進
- 歴史的景観と調和したまちなみの形成
- 田園景観の維持、森林資源の自然体験の場としての保全・活用 等

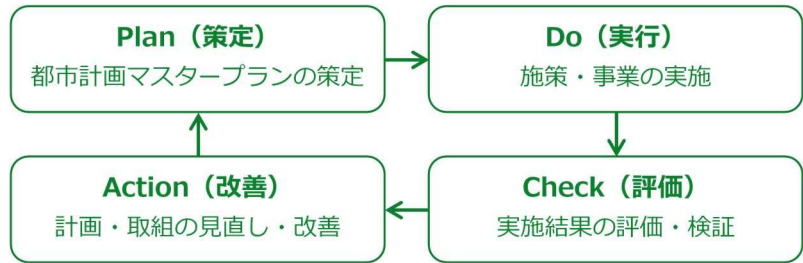
実現化及び運用方策

計画の適切な進行管理と見直し

- 本計画は、目標年次が平成 48（2036）年と、計画期間が長期間に及ぶことから、社会経済情勢の変化等に対応しながら、次のような考え方にに基づき、適切な進行管理と柔軟な見直しを行います。

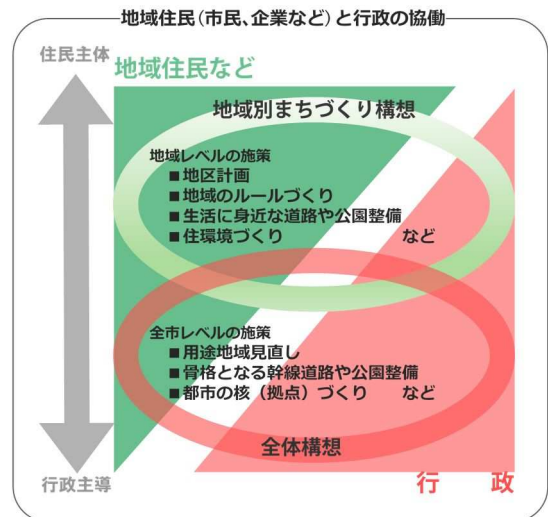
【基本的な考え方】

本計画は、Plan（策定）・Do（実行）・Check（評価）・Action（改善）のPDCAサイクルの考え方にに基づき、適切な進行管理に努めます。



役割分担による協働のまちづくり

- まちづくりは、市民、民間企業・事業者、行政など多様な主体が連携・協力し、継続的に取り組むことが必要です。
- 多様な主体が連携・協力するためには、それぞれの主体の役割を明確にし、相互に認識することが重要です。



都市計画制度等の活用の推進検討

- 都市計画マスタープランは、将来都市像や各分野・地域の整備方針を示したものです。今後は、本計画に基づき、都市計画の見直しや新たな法制度等を活用したまちづくりの推進等に向けて、具体的に取組むことが必要です。

都市計画の見直し検討	○用途地域の見直し検討 ○都市計画区域の見直し検討 ○都市施設の見直し検討 ○地区計画等の活用検討 等
関連計画の策定検討	○立地適正化計画の策定検討 ○景観計画の策定検討 ○緑の基本計画の策定検討 ○中心市街地活性化基本計画の策定検討 等

- 本計画の策定にあたり、各地域の実情と市民の意向を反映することを目的に、美祢地域・美東地域・秋芳地域の3地域において、地域別意見交換会を開催しました。地域別意見交換会では、ワークショップ形式で「まちの資源や自慢」及び「将来のまちづくりのアイデア」などを話し合い、各地域において多くの意見が出されました。

- 今後、まちづくりの貴重な意見として役立てていきます。



編集・発行 美祢市建設農林部建設課都市計画係

〒759-2292 山口県美祢市大嶺町東分 326-1 TEL | 0837-52-5221 FAX | 0837-52-5698