

# 美祿市厚狭川水系 洪水避難地図

- ◆この地図には、厚狭川が大雨によりはらんしたときの浸水の範囲と深さ、災害発生時の避難所などを示しています。
- ◆必要な面を壁に貼るなどして、いつでも見られるようにしておきましょう。

この洪水避難地図（洪水ハザードマップ）は、厚狭川で洪水が起こった時に、浸水する範囲とその深さの「予測」を地図に示したものです。

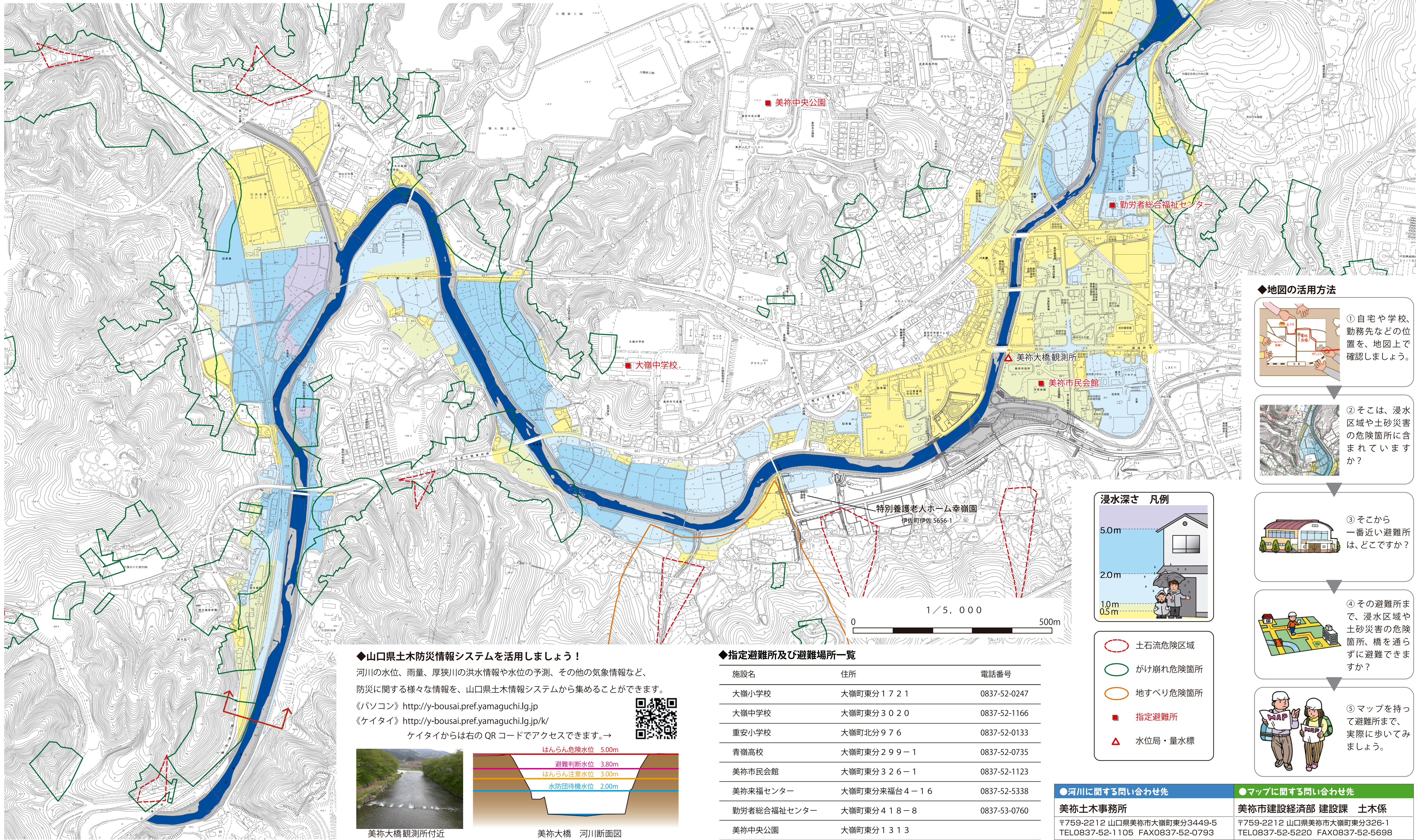
2日間で252mmの大雨がふった場合（およそ50年に1回程度起こる確率）にどのようにはんらんするかを、厚狭川を管理している山口県が、水防法という法律に基づいて予測を行っています。

正確な予測となるように計算が行われていますが、厚狭川以外の川の外水はんらんや、内水はんらんは考慮していませんので、この想定外の区域での浸水や、深い浸水が起きることもあります。

この地図を目安に、自分や家族を守るために、洪水時にどのように行動すべきか、どのような備えをしておくべきか、一人ひとりが普段から考えておきましょう。

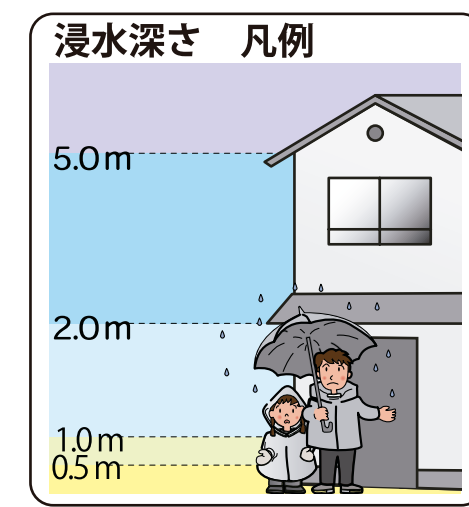


位置図



### ◆地図の活用方法

- ① 自宅や学校、勤務先などの位置を、地図上で確認しましょう。
- ② そこは、浸水区域や土砂災害の危険箇所に含まれていますか？
- ③ そこから一番近い避難所は、どこですか？
- ④ その避難所まで、浸水区域や土砂災害の危険箇所、橋を通らずに避難できますか？
- ⑤ マップを持って避難所まで、実際に歩いてみましょう。



- 土石流危険区域
- かけ崩れ危険箇所
- 地すべり危険箇所
- 指定避難所
- ▲ 水位局・量水標

### ◆山口県土木防災情報システムを活用しよう！

河川の水位、雨量、厚狭川の洪水情報や水位の予測、その他の気象情報など、防災に関する様々な情報を、山口県土木情報システムから集めることができます。

《パソコン》 <http://y-bousai.pref.yamaguchi.lg.jp>  
 《ケイタイ》 <http://y-bousai.pref.yamaguchi.lg.jp/k/>

ケイタイからは右のQRコードでアクセスできます。→



美祿大橋観測所付近  
所在地 大瀬町東分362番地1



美祿大橋 河川断面図

### ◆指定避難所及び避難場所一覧

施設名	住所	電話番号
大瀬小学校	大瀬町東分1721	0837-52-0247
大瀬中学校	大瀬町東分3020	0837-52-1166
重安小学校	大瀬町北分976	0837-52-0133
青嶺高校	大瀬町東分299-1	0837-52-0735
美祿市民会館	大瀬町東分326-1	0837-52-1123
美祿来福センター	大瀬町東分来福台4-16	0837-52-5338
勤労者総合福祉センター	大瀬町東分418-8	0837-53-0760
美祿中央公園	大瀬町東分1313	

●河川に関する問い合わせ先  
**美祿土木事務所**  
 〒759-2212 山口県美祿市大瀬町東分3449-5  
 TEL0837-52-1105 FAX0837-52-0793

●マップに関する問い合わせ先  
**美祿市建設経済部 建設課 土木係**  
 〒759-2212 山口県美祿市大瀬町東分326-1  
 TEL0837-52-5220 FAX0837-52-5698