

# 事業計画変更を必要とする理由

県営美祢地区 中山間地域総合整備事業

暗渠排水 暗渠全体

## 事業計画変更を必要とする理由

暗渠排水 全体（金焼・植竹・宮の河内）地区は、平成 28 年 4 月 11 日に事業費 65,000 千円で第 1 回変更事業計画が確定され、以後計画に基づいて事業を実施してきたところであるが、以下の理由により再び事業計画の変更が生じた。

### 事業費の変更

#### 1 事業量変更

- ・農業生産法人の利用集積拡大に伴い、暗渠排水の必要なほ場について地区編入したことによる受益面積の増
- ・農業生産法人の営農計画見直しによる施工区域の廃止による受益面積の減

#### 2 工法変更

- ・実地精査による事業費の減
- ・実地精査による測量試験費の増

### 総括表

区分	受益面積 (ha)	事業費 (千円)
第 1 回変更後計画	16.5	65,000
今回変更計画	14.0	57,510
増減	1.5	7,490

# 変更後の土地改良事業の概要

県営美祢地区 中山間地域総合整備事業

暗渠排水

# 土地改良事業計画概要書

## 第1章 目的

### 1 土地改良事業の施行目的

本地域は、区画整理を実施済ではあるが、農業機械の踏圧等により硬盤層が形成され、排水不良による農作物の生育不良や農業機械の走行性の低下などが生じている。

こうした問題を解決するため、排水不良のほ場に暗渠排水を施工し、水田汎用化及び農業機械の走行性の向上により農業経営の安定化を図る。

### 2 土地改良法第2条第2項に掲げる事業の種類

その他農用地の改良又は保全のため必要な事業

## 第2章 地域の所在及び現況

### 1 地域の所在

美祢市美東町綾木、美東町長田 地内

### 2 現況

#### (1) 地形

大部分を山林が占め、河川沿いに狭小な低地が広がっている。河川は、厚東川、大田川、厚狭川、有帆川の4河川があり、我が国最大のカルスト台地「秋吉台」が地区の1/5を占めている。

#### (2) 土質及び土壌

土壌統区名は、堂前統、三島統及び檜原田統の灰色土壌で、土性は壤質から強粘土まで幅広い分布となっている。

#### (3) 気象

気象は、寒暖差が大きく内陸型の特性を有しているが、年平均気温は13.6℃と比較的温暖である。年間平均降水量は1,988mmで降雨現象の分布は、ほぼ瀬戸内海沿岸地域に近い型をしている。

#### (4) 水利・営農状況

河川や渓流水を用水源とし、農事組合法人を中心に出納、麦、大豆を栽培しているが、排水不良ほ場の水田汎用化が急務となっている。

#### (5) 地域環境の概要

本地域は、美祢市田園環境マスタープランにおいて環境配慮区域に位置づけられており、快適な環境創造を目的とし、高生産ほ場整備と適正な自然環境の保全と共生する環境創造、並びに、ゆとりとうるおいのある生活空間の創造を基本として

いる。

### 3 地積

(単位：h a)

	田	畑	原野	山林	その他	計
美祢市美 東町綾木 (金焼)	3.9 4.5	-	-	-	-	3.9 4.5
美祢市美 東町綾木 (植竹)	6.8 4.0	-	-	-	-	6.8 4.0
美祢市箕 町町長田 (宮の河 内)	5.8 5.6	-	-	-	-	5.8 5.6
合計	16.5 14.1	-	-	-	-	16.5 14.1

その他は道路や水路等の地積

## 第3章 基本計画

### 計画の内容

#### (1) 一般計画

地表水を排除するため耕土天より 40～50cmの深さに配水管を敷設し降雨等の残留水を早期に排除する暗渠排水をおこなう。

#### (2) 環境配慮

本地域は、環境配慮区域に位置づけられていることより、自然環境や環境との調和に配慮した事業計画に基づき実施する。

## 第4章 工事又は管理の要領

### 1 工事内容

種目	工種 区分	工区名	工事内容	
暗渠 排水	暗渠 排水 工	金焼	面積	A = 3.9ha A = 4.5ha
			構造等	シートパイプ、ベストドレーン
		植竹	面積	A = 6.8ha A = 4.0ha
			構造等	シートパイプ、ベストドレーン
		宮の河内	面積	A = 5.8ha A = 5.6ha
			構造等	シートパイプ、ベストドレーン

### 2 工事の着工及び完了予定時期

着工予定 平成25年 5月

平成31年 3月

完了予定 令和 6年 3月

### 3 管理の要領

#### (1) 管理者

農地所有者

#### (2) 管理すべき施設の種類の種類

管理すべき施設の種類の種類	工区名	面積
暗渠排水施設	金焼	A = 3.9ha A = 4.5ha
	植竹	A = 6.8ha A = 4.0ha
	宮の河内	A = 5.8ha A = 5.6ha

(3) 施設利用に関する基本的事項

農地所有者と美祢農林水産事務所長が取り交わす基本協定及び引渡確認書に基づき、善良な管理者の注意をもって管理するものとし、他の用途への使用はしない。

第5章 換地計画の要領

該当なし

第6章 費用の概算

1 費用の概算

(単位：千円)

区分	全体	金焼	植竹	宮の河内
純工事費	65,000	16,000	26,900	22,100
	56,603	26,204	9,442	20,957
測量試験費	907	232	318	357
用地補償費				
営繕費				
換地費				
合計	65,000	16,000	26,900	22,100
	57,510	26,436	9,760	21,314

2 費用負担

(単位：千円)

区分	全体	金焼	植竹	宮の河内	負担率
国費	37,750	8,800	14,795	12,155	
	31,631	14,539	5,368	11,723	55.0%
県費	19,500	4,800	8,070	6,630	
	17,253	7,931	2,928	6,394	30.0%
市費	4,875	1,200	2,017	1,657	
	4,313	1,983	732	1,598	7.5%
地元負担	4,785	1,200	2,018	1,658	
	4,313	1,983	732	1,599	7.5%
合計	65,000	16,000	26,900	22,100	
	57,510	26,436	9,760	21,314	100.0%

第7章 効用

1 年総効果額及び評価期間内の総便益額

(単位：千円)

区 分	年総効果額	年総増加所得額	現況年総農業所得額	評価期間内の便益額	備考
作物生産	483 370	383 330			
営農経費節減	5,599 6,763	5,599 6,763			
農業労働環境改善効果	659 524				
合 計	6,741 7,657	5,982 7,093	2,291 1,865	134,650 186,377	

2 評価期間内の総費用

109,607

119,824 千円 ( = )

3 総費用総便益比及び所得償還率

区分	算定式	数値	備考
総費用（現在価値化）	= +	109,607 119,824 千円	
当該事業による費用		61,029 68,869 千円	
その他費用 （関連事業＋資産価値＋再整備費）		48,578 50,955 千円	
年償還額		356 247 千円/年	
年総効果（便益）額		6,741 7,657 千円	
現況年総農業所得額		2,291 1,865 千円	
年増加農業所得額		5,982 千円	



		7,093	
評価期間（工事期間 + 40 年）		46 51 年	
割引率		0.04 0.04	
総便益額（現在価値化）		134,650 186,377 千円	
総費用総便益比	= ÷	1.22 1.55	1.0
総所得償還率	= ÷	(参考) 15.5 % 13.2	20%
増加所得償還率	= ÷	5.9 % 3.5	40%

## 第 8 章 他の事業との関係

該当なし

## 第 9 章 計画概要図

別図のとおり

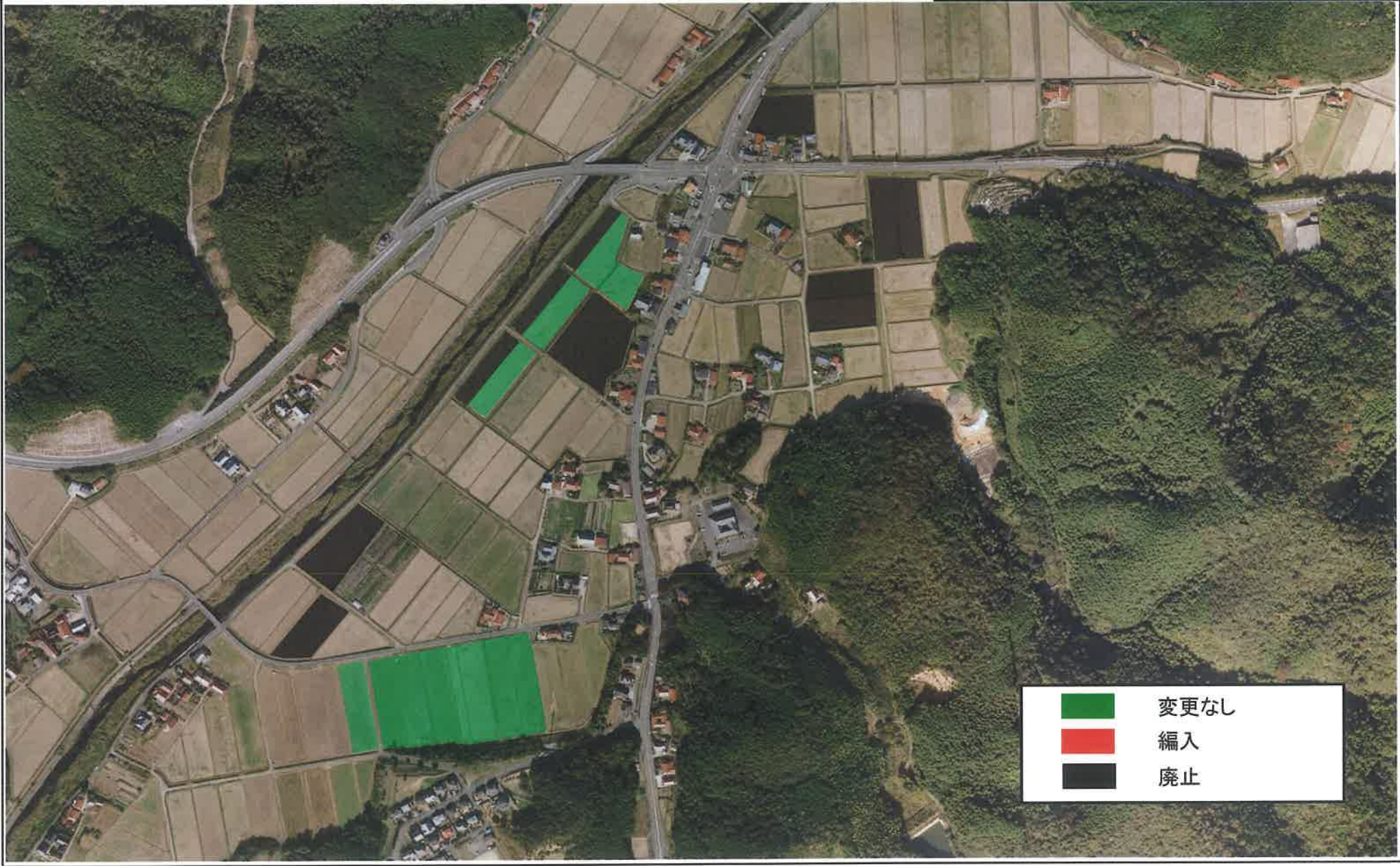
# 計画平面図 暗渠排水整備

地区名	美祢
路線名	金焼 (かなやけ)



# 計画平面図 暗渠排水整備

地区名	美祢
路線名	植竹(うえたけ)



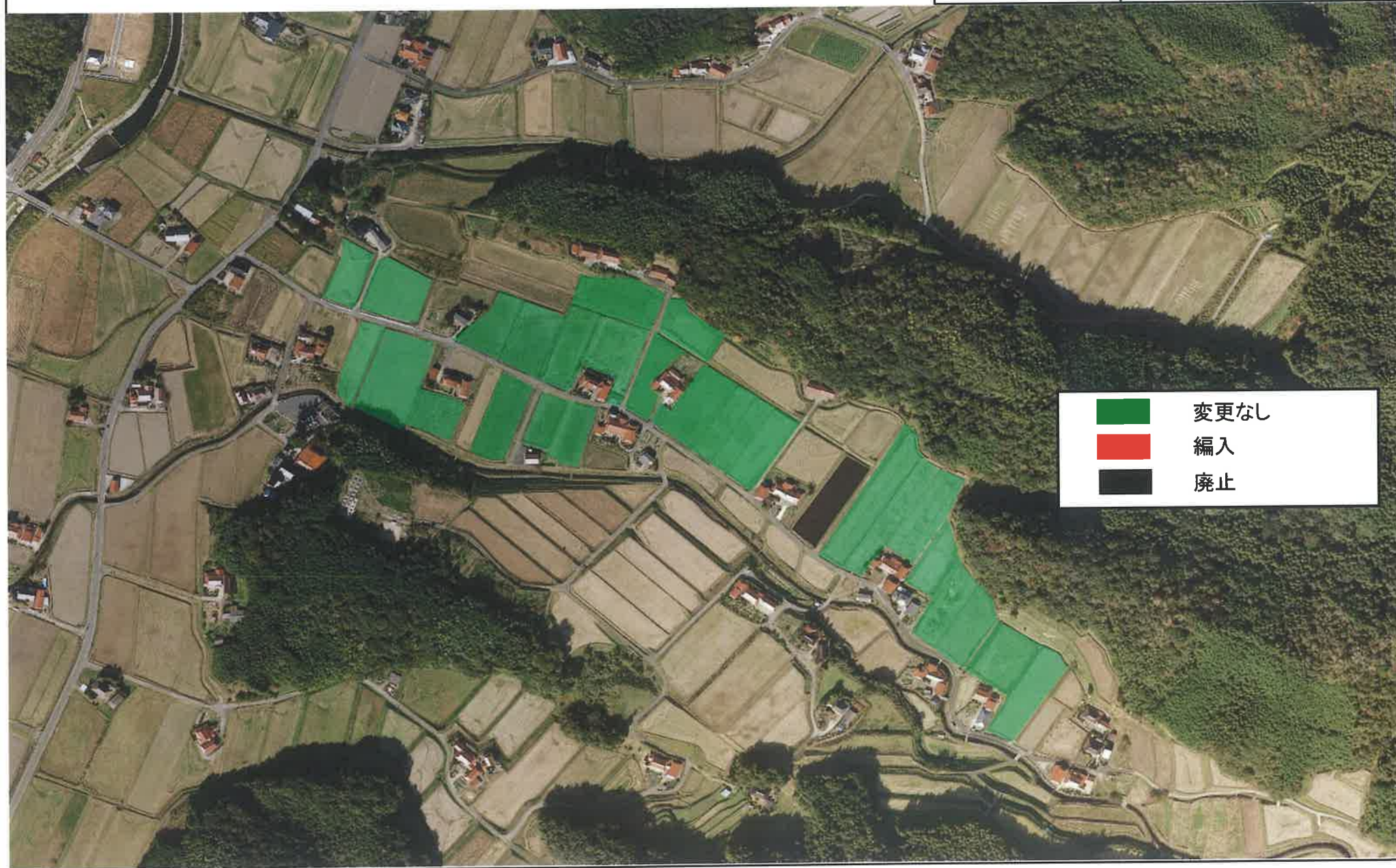
# 計画概要図 暗渠排水整備

地区名

美 祢

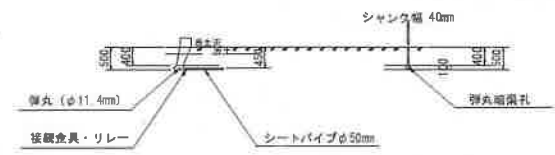
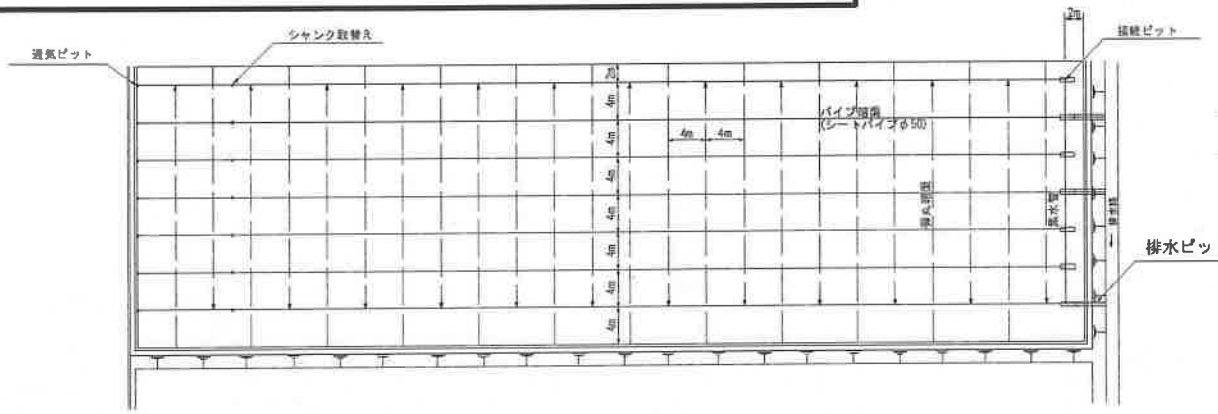
路線名

宮の河内(みやのこうち)

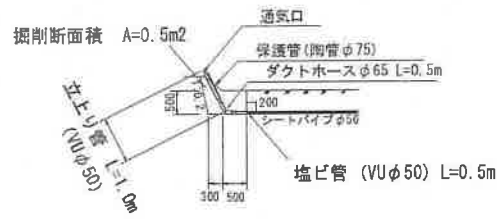


- 変更なし
- 編入
- 廃止

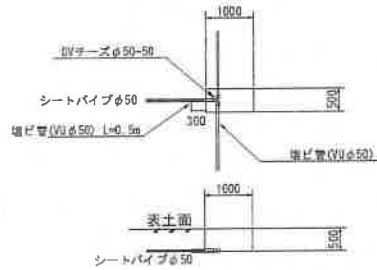
# 標準図 (暗渠排水(シートパイプ))



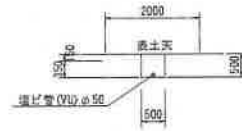
通気ピット工



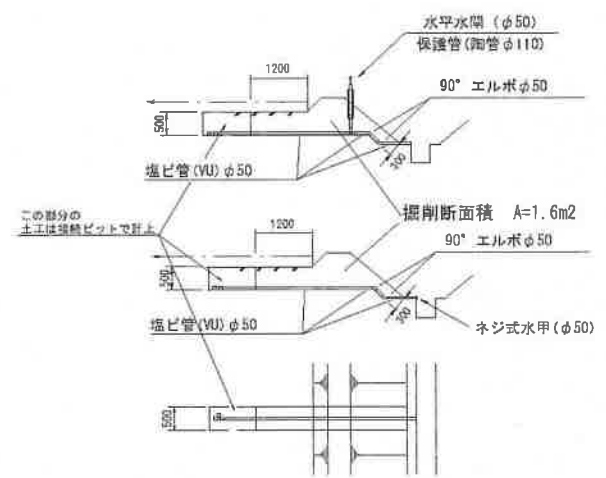
接続ピット工



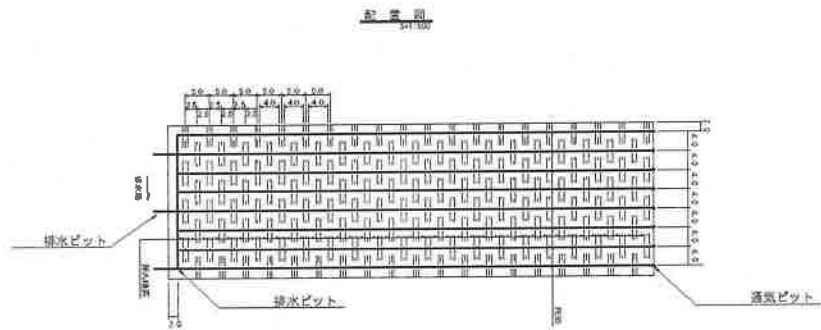
集水管



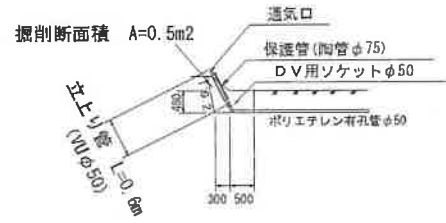
排水ピット工



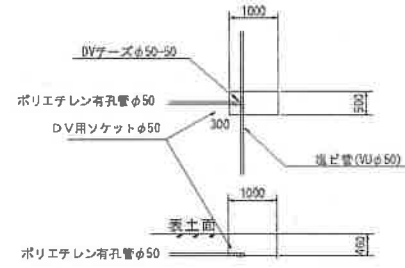
# 標準図 (暗渠排水(ベストドレーン))



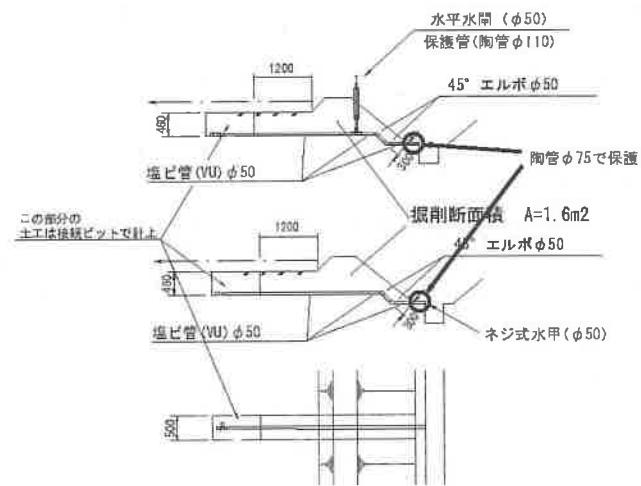
通気ピット工



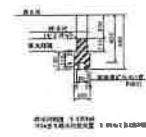
接続ピット工



排水ピット工



吸水接続工断面



穿孔埋設工断面



集水管



事業費の負担区分の予定及び地元負担の  
予定基準を記載した書面

県営美祢地区 中山間地域総合整備事業

暗渠排水

(暗渠排水)

事業費の負担区分の予定及び地元負担の予定基準を記載した書面

1 事業費負担区分の予定

(単位：千円)

区分	事業費				
	全体	金焼	植竹	宮の河内	負担率
国庫負担予定額	37,750 31,631	8,800 14,539	14,795 5,368	12,155 11,723	55.0%
県費負担予定額	19,500 17,253	4,800 7,931	8,070 2,928	6,630 6,394	30.0%
市費負担予定額	4,875 4,313	1,200 1,983	2,017 732	1,657 1,598	7.5%
地元負担予定額	4,785 4,313	1,200 1,983	2,018 732	1,658 1,599	7.5%
合計	65,000 57,510	16,000 26,436	26,900 9,760	22,100 21,314	100.0%

2 地元負担の予定基準

事業費の地元負担は、土地改良法第 91 条の規定に基づき美祢市が負担する。

美祢市は、市条例に基づき地区内の受益地となる農用地につき、地積割により分担金を徴集する。

なお、国庫負担予定額、県費負担予定額、市費負担予定額及び地元負担予定額に変更があった場合は、それぞれ負担額を変更する。



土地改良施設の予定管理方法を記載した書面

県営美祢地区 中山間地域総合整備事業

暗渠排水

(金焼)

## 土地改良施設の予定管理方法を記載した書面

- 1 管理者  
農地所有者
- 2 管理すべき施設の種類  
3.9ha  
暗渠排水施設 4.5ha
- 3 管理の内容  
農地所有者が、美祢農林水産事務所長と取り交わす基本協定及び引渡確認書に基づき、管理を行うものとする。
- 4 管理に関する費用の概算及び負担の方法  
必要に応じ、農地所有者が負担する。
- 5 その他管理方法に関する基本的事項  
農地所有者と美祢農林水産事務所長が取り交わす基本協定及び引渡確認書によるが、それらに定めのない事項及び疑義が生じたときは、その都度両者が協議して定める。

(植竹)

## 土地改良施設の予定管理方法を記載した書面

- 1 管理者  
農地所有者
  
- 2 管理すべき施設の種類  
6.8ha  
暗渠排水施設 4.0ha
  
- 3 管理の内容  
農地所有者が、美祢農林水産事務所長と取り交わす基本協定及び引渡確認書に基づき、管理を行うものとする。
  
- 4 管理に関する費用の概算及び負担の方法  
必要に応じ、農地所有者が負担する。
  
- 5 その他管理方法に関する基本的事項  
農地所有者と美祢水産農林事務所長が取り交わす基本協定及び引渡確認書によるが、それらに定めのない事項及び疑義が生じたときは、その都度両者が協議して定める。

(宮の河内)

## 土地改良施設の予定管理方法を記載した書面

- 1 管理者  
農地所有者
  
- 2 管理すべき施設の種類  
5.8ha  
暗渠排水施設 5.6ha
  
- 3 管理の内容  
農地所有者が、美祢農林水産事務所長と取り交わす基本協定及び引渡確認書に基づき、管理を行うものとする。
  
- 4 管理に関する費用の概算及び負担の方法  
必要に応じ、農地所有者が負担する。
  
- 5 その他管理方法に関する基本的事項  
農地所有者と美祢農林水産事務所長が取り交わす基本協定及び引渡確認書によるが、それらに定めのない事項及び疑義が生じたときは、その都度両者が協議して定める。