

美祢市高齢者保健福祉計画
第7期介護保険事業計画

進捗状況

平成30年度～令和元年度確定
令和2年度暫定版

令和3年11月
美 祢 市

取組と目標に対する自己評価シート

基本目標 1

高齢者が活躍できる地域づくりの推進

施策の方向性

- 1 社会参加の促進
- 2 生涯学習・生涯スポーツの推進

計画値及び実績値

	平成 30 年度		令和元年度		令和 2 年度	
	計画値	実績値	計画値	実績値	計画値	実績値
単 位 老 人 ク ラ ブ 数	35 クラブ	34 クラブ	35 クラブ	33 クラブ	35 クラブ	32 クラブ
老 人 ク ラ ブ 会 員 数	1,300 人	1,171 人	1,300 人	1,072 人	1,300 人	1,006 人
地 域 住 民 グ ル ー プ 数	115 団体	117 団体	115 団体	111 団体	115 団体	103 団体

第 7 期の主な取組内容

- ・ 単位老人クラブの活動及び老人クラブ連合会の運営を支援した。
- ・ 「ふれあい・いきいきサロン」の活動を支援した。
- ・ シルバー人材センターの運営を支援した。
- ・ 山口県立大学・美祢市サテライトカレッジや人権教育に関する講座、市民大学講座など多様な生涯学習の場を提供した。

第 7 期の自己評価結果



令和 2 年初頭からの新型コロナウイルス感染症の拡大に伴い、老人クラブや地域住民グループの活動が減少し、クラブ数や会員数も減少傾向にあるが、活動支援を継続して行った。

課題と次期計画での対応

- ・ 老人クラブ数やその会員数は年々減少しており、現状のコロナ禍においてますます減少傾向にある。老人クラブは、高齢者のいきがい・健康づくりを促進する組織として重要な役割を担っているため、各クラブの活動の維持、アフターコロナを見据えた活性化につなげていきたい。そのためには会員確保に資する施策構築が課題であり、急務となっている。
- ・ 「ふれあい・いきいきサロン」については、担い手となるボランティアの育成に努め、継続的な運営につなげていく必要がある。

取組と目標に対する自己評価シート

基本目標 2 生涯にわたる健康づくり及び介護予防の推進

施策の方向性

- 1 健康づくりの推進
- 2 介護予防の推進<重点施策>

計画値及び実績値

		平成 30 年度		令和元年度		令和 2 年度	
		計画値	実績値	計画値	実績値	計画値	実績値
介護予防教室	開催回数	25 回	35 回	25 回	19 回	25 回	20 回
	延参加者数	500 人	506 人	500 人	261 人	500 人	304 人
リーダー養成講座受講者数		25 人	12 人	25 人	0 人	25 人	24 人
リハビリテーション専門職の関与件数		12 件	6 件	12 件	17 件	12 件	17 件

第 7 期の主な取組内容

- ・コロナ禍での活動となったが、感染予防に努めながら介護予防教室を開催し、その後、住民主体の自主グループへ移行した団体の活動を支援した。
- ・介護予防リーダー養成講座では現リーダーに対し、活動の継続を目指した支援を行った。
- ・地域ケア会議ではリハビリテーション専門職の協力を得て、高齢者個々の状況に応じた課題解決、自立支援やQOL※の向上を目指した会議を開催した。

※QOL…(Quality of Life) 生活の質、生命の質などと訳され、私たちが生きる上での満足度を表す指標のひとつ

第 7 期の自己評価結果



コロナ禍での活動となり、介護予防教室等の開催が難しい状況で計画値は下回ったが、感染予防はもとより感染拡大防止対策に努めながらそれぞれの事業を継続した。

課題と次期計画での対応

- ・コロナ禍での介護予防教室等の開催は難しい状況だが、継続して実施し、住民主体の自主グループを増やしていくとともに、効果的な実施と活動の継続に向けた支援を行っていく。
- ・介護予防教室参加者や通いの場の参加者の健康状況を経年的に把握し、専門職の協力を得て、個別支援につなげる。
- ・コロナ禍における感染予防対策として、デジタルツールを活用したオンライン講座等の開催を検討する。

取組と目標に対する自己評価シート

基本目標 3 継続した地域生活を支える環境の整備

施策の方向性

- 1 介護保険サービスの充実
- 2 サービスの質の向上と適正化の推進

計画値及び実績値

	平成 30 年度		令和元年度		令和 2 年度	
	計画値	実績値	計画値	実績値	計画値	実績値
実地指導実施事業所数	11 事業所	15 事業所	11 事業所	15 事業所	11 事業所	13 事業所
要介護認定適正化点検率	100%	100%	100%	100%	100%	100%
ケアプラン点検	実施件数	54 件	51 件	54 件	52 件	81 件
	点検率	4.3%	5.1%	4.3%	5.6%	6.3%
	点検実施事業所数	13 事業所	13 事業所	13 事業所	14 事業所	13 事業所
住宅改修実態調査件数	2 件	3 件	4 件	2 件	4 件	3 件
福祉用具実態調査件数	2 件	0 件	2 件	0 件	2 件	0 件
縦覧点検・医療情報との突合	12 か月	12 か月	12 か月	12 か月	12 か月	12 か月
介護給付費通知	発送回数	1 回	1 回	1 回	1 回	1 回
	年間通知総件数	2,000 件	1,971 件	2,000 件	1,843 件	2,000 件
給付実績の活用点検実施回数	2 回	0 回	2 回	0 回	3 回	0 回

第 7 期の主な取組内容

- ・毎年度、実地指導指針を定め、実地指導の標準化・効率化を図りつつ、より多くの実地指導の実施に努めた。また、給付実績データを活用しながら、実地指導を行うことで給付費の適正化にもつながった。
- ・要介護認定審査資料について、調査結果に基づく選択肢の確認、項目の整合性等の点検を行った。調査及び点検を行う上でのスキル向上のため、研修に積極的に参加した。
- ・市内居宅介護支援事業所等を対象としてケアプラン点検を年 2 回実施。提出プランは事例を指定することで困難事例を取り入れ、自立支援に資する適正なケアマネジメントを追求するとともに介護給付の適正化に努めた。
- ・住宅改修においては、必要に応じ改修工事施工前に自宅の実態確認を行うとともに、施行後、施工状況等の点検を行った。

第 7 期の自己評価結果



介護保険サービスは現状維持。事業所への実地指導により適正な運営を支援するとともに、サービスの質の向上と給付の適正化に努めた。

課題と次期計画での対応

- ・実績のない取組について手法を検討するとともに、高齢者の適正な要介護認定と過不足のないサービス提供のため、給付の適正化に引き続き努める。

取組と目標に対する自己評価シート

基本目標 3

継続した地域生活を支える環境の整備

施策の方向性

3 高齢者福祉サービスの充実

計画値及び実績値

		平成 30 年度		令和元年度		令和 2 年度	
		計画値	実績値	計画値	実績値	計画値	実績値
家族介護支援事業	教室開催回数	30 回	23 回	30 回	21 回	30 回	4 回
	教室延参加者数	500 人	375 人	500 人	324 人	500 人	37 人
緊急通報体制等整備事業	装置設置台数	110 台	107 台	110 台	94 台	110 台	103 台
配食サービス事業	実利用者数	130 人	93 人	130 人	68 人	130 人	88 人
	延配食数	17,880 食	9,772 食	17,880 食	8,293 食	17,880 食	8,732 食
家族介護用品支給事業	支給人数	28 人	7 人	28 人	5 人	28 人	5 人
生活管理指導短期宿泊事業	延利用者数	150 人	259 人	150 人	379 人	150 人	134 人
成年後見制度利用支援事業	制度利用件数	4 件	3 件	6 件	5 件	6 件	1 件
住宅改修支援事業	助成件数	3 件	0 件	3 件	0 件	3 件	0 件
老人保護措置事業	被措置件数	30 人	24 人	30 人	20 人	30 人	23 人
心配ごと相談事業	相談件数	85 件	116 件	85 件	102 件	85 件	74 件

第7期の主な取組内容

- ・コロナ禍で平時の開催が困難であったが、介護方法についての知識や技術の習得のために家族介護教室を開催した。
- ・日常生活上注意を要する状態の高齢者宅に、24 時間体制の受信センターと双方向で会話できる緊急通報装置を設置した。
- ・食事の確保が困難な高齢者宅に栄養バランスのとれた食事を配達し、併せて安否確認を行った。
- ・寝たきり高齢者を介護する家族に対して、紙おむつ等の介護用品を支給（平成 30 年度からは利用対象者を拡充）した。
- ・美祢市成年後見制度利用促進基本計画を策定したが、策定後の協議会はコロナ禍で開催できず、活動内容や今後のスケジュールを書面にて報告した。

第7期の自己評価結果



高齢者、およびその家族の多様なニーズに対応した各種の高齢者福祉サービスについて、一部計画値を下回っているが、ほぼ計画どおりの事業を展開した。

課題と次期計画での対応

- ・コロナ禍で、家族介護教室の通常開催が困難な状況が続いているが、可能な範囲で今後も継続していく。
- ・美祢市成年後見制度利用促進基本計画に基づき、制度内容の周知を図りつつ、成年後見制度の利用につなげていく必要がある。
- ・配食サービス事業において、令和 2 年度より新規事業者の参入を得たものの、今後見込まれるサービス需要の増加に対応可能な供給体制の整備を図る必要がある。

取組と目標に対する自己評価シート

基本目標 4 安心して暮らせるまちづくりの推進

施策の方向性

- 1 地域包括ケアシステムの深化・推進＜重点施策＞
- 2 高齢者にやさしいまちづくりの推進

計画値及び実績値

	平成 30 年度		令和元年度		令和 2 年度		
	計画値	実績値	計画値	実績値	計画値	実績値	
地域ケア会議開催回数	30回	28回	30回	29回	30回	30回	
地域包括支援センター延相談件数	1,650件	2,391件	1,670件	2,128件	1,700件	2,298件	
在宅医療・介護連携窓口相談件数	24件	15件	36件	11件	48件	16件	
認知症初期集中支援チーム対応件数	6件	3件	8件	10件	10件	2件	
認知症カフェ設置件数	6か所	7か所	8か所	7か所	10か所	8か所	
オレンジネットワーク	新規登録協力団体数	5団体	5団体	5団体	0団体	5団体	0団体
	高齢者新規登録者数	5人	7人	5人	10人	5人	5人
認知症サポーター養成講座受講者数	250人	304人	250人	406人	250人	88人	

第 7 期の主な取組内容

- ・ 困難事例への対応及び自立支援に向けた地域ケア会議等の地域課題解決に向けた会議を開催した。
- ・ 美祢市訪問看護ステーションに設置している在宅医療・介護連携推進窓口の周知を図った。
- ・ 認知症に関する正しい知識を普及啓発するための認知症サポーター養成講座を開催したが、コロナ禍で減少した。
- ・ 介護事業所等主体の認知症カフェは休止状態だが、ボランティア主体の認知症カフェは継続した。
- ・ オレンジネットワークの登録の推進及び行方不明者発生時の協力依頼をした
- ・ 認知症等により行方不明となるおそれのある高齢者の安全確保のため、見守り機器（GPS 端末）の購入費用の一部補助事業を令和元年 5 月から開始し、令和 2 年度からは、事前に対象高齢者の衣服や持ち物に QRコードシールを貼付しておくことで、対象高齢者が行方不明になった場合に発見者が QRコードを読み取ると、どこシル伝言板上で直接家族と連絡が取れるシールを無料で配布した（無料シールは 40 枚配布、追加のシール購入は、自己負担金が発生）。

第 7 期の自己評価結果



全般的にほぼ計画通り実施、継続できた。

課題と次期計画での対応

- ・ 地域ケア会議は、小地域ごとの開催をすすめ、地域課題の解消に向けて取り組んでいく。
- ・ 認知症に関する正しい知識の普及啓発及び認知症の人とその家族の見守り支援体制を構築するため、令和 3 年、令和 4 年度の 2 年間で、市主催で認知症サポーター養成講座を各地区公民館で開催する。

1 高齢者等の現状

(1) 総人口の推移と人口構成

総人口は、平成30年度の24,666人と令和2年度の23,455人を比較し、3ヶ年で1,211人減少しています。このうち、前期高齢者は34人増加し、一方、後期高齢者は84人の減少となり、65歳以上の高齢者人口としては、50人の減少となっています。

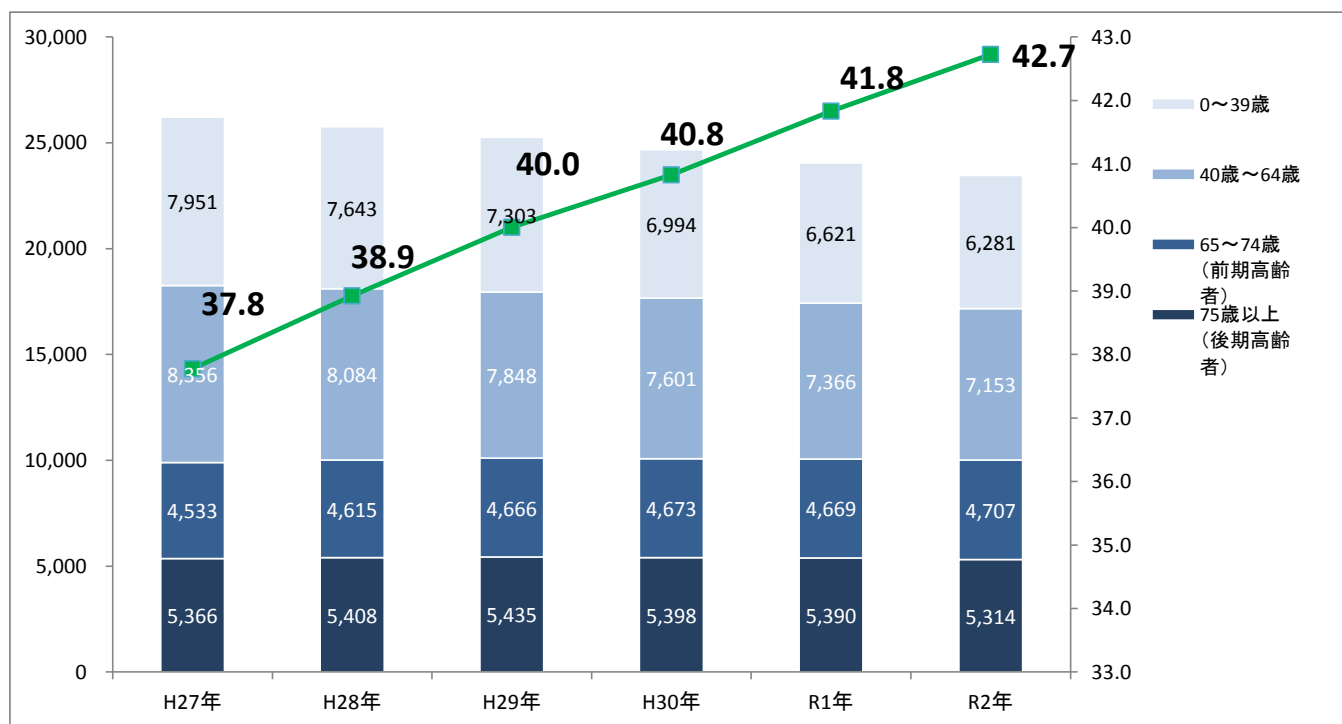
計画値と比較すると、総人口は、3ヶ年とも90%台と低くなっていますが、そのうち、前期高齢者の割合は、計画値と比較して2.6～3.2ポイント上回り、一方、後期高齢者の割合は、0.6～2.7ポイント下回っています。

人口に占める65歳以上の高齢者人口の割合(高齢化率)は、令和2年度の計画値である40.8%をすでに平成30年度の実績値と同値となり、さらに3ヶ年で1.9ポイント上昇しています。

総人口は減少しており、65歳以上の高齢者人口もやや減少傾向の状況にあります。64歳以下人口の減少が大きいため、高齢化率の上昇が目立っています。

区分	平成30年度			令和1年度			令和2年度		
	計画	実績	実績/計画	計画	実績	実績/計画	計画	実績	実績/計画
総人口	25,202	24,666	97.9%	24,883	24,046	96.6%	24,564	23,455	95.5%
0～39歳	7,294	6,994	95.9%	7,126	6,621	92.9%	6,961	6,281	90.2%
40歳～64歳	7,938	7,601	95.8%	7,760	7,366	94.9%	7,581	7,153	94.4%
65歳以上	9,970	10,071	101.0%	9,997	10,059	100.6%	10,022	10,021	100.0%
65～74歳 (前期高齢者)	4,537	4,673	103.0%	4,550	4,669	102.6%	4,563	4,707	103.2%
75歳以上 (後期高齢者)	5,433	5,398	99.4%	5,447	5,390	99.0%	5,459	5,314	97.3%
高齢化率	39.6%	40.8%	-	40.2%	41.8%	-	40.8%	42.7%	-

資料：各年住民基本台帳人口(9月末日現在)



2 要介護(要支援)認定者数の現状

(1) 要介護等の状況(第1号被保険者)

要介護(支援)認定者数は、平成30年度は1,903人、令和2年度は1,829人となっています。計画値としては伸びを見込んだものの、実績としては3ヶ年で74人の減少となっています。第1号被保険者数に占める認定者数の割合(認定率)は、18.9%から18.3%と0.6ポイント低下しています。

第1号被保険者数はやや減少傾向の状況で、要介護(支援)認定者数は減少し、認定率においても低下の傾向となっています。

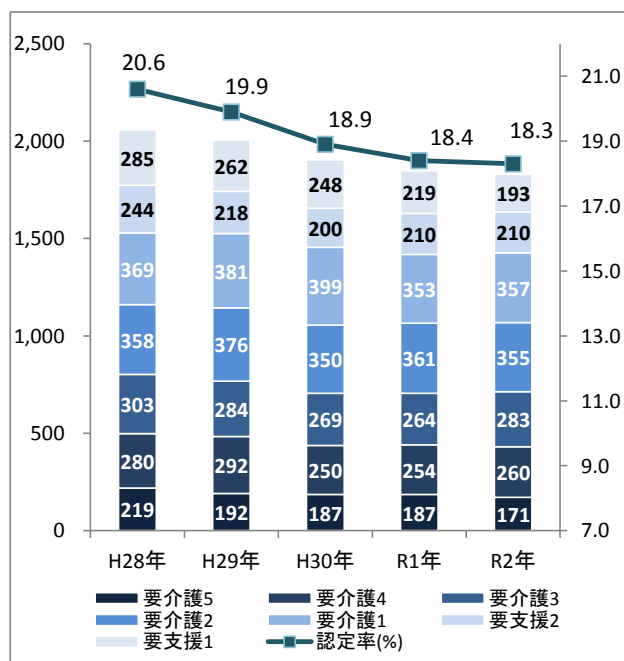
認定者の要介護(支援)度別の構成比では、要介護1及び要介護2の占める割合が全体の4割程度と高い傾向が続いています。

(単位:人)

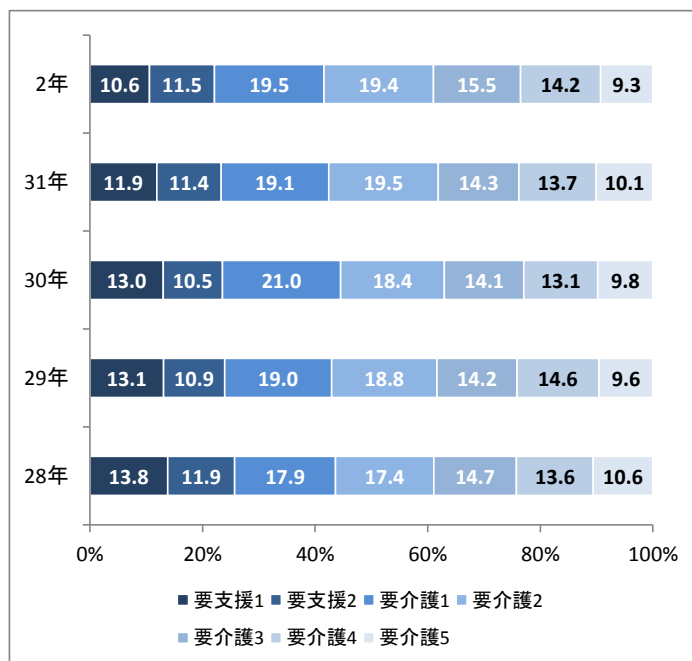
区分	平成30年度			令和1年度			令和2年度		
	計画	実績	実績/計画	計画	実績	実績/計画	計画	実績	実績/計画
(参考)事業対象者	-	94	-	-	97	-	-	87	-
要支援1	257	248	96.5%	254	219	86.2%	258	193	74.8%
要支援2	209	200	95.7%	207	210	101.4%	208	210	101.0%
要介護1	393	399	101.5%	407	353	86.7%	418	357	85.4%
要介護2	398	350	87.9%	432	361	83.6%	455	355	78.0%
要介護3	264	269	101.9%	258	264	102.3%	259	283	109.3%
要介護4	296	250	84.5%	304	254	83.6%	308	260	84.4%
要介護5	198	187	94.4%	202	187	92.6%	208	171	82.2%
認定者合計	2,015	1,903	94.4%	2,064	1,848	89.5%	2,114	1,829	86.5%
第1号被保険者数	9,970	10,054	100.8%	9,997	10,039	100.4%	10,022	10,020	100.0%
認定率	20.2%	18.9%		20.6%	18.4%		21.1%	18.3%	

資料 要介護(要支援)認定者、第1号被保険者数は各年度介護保険事業状況報告(9月分)
事業対象者数は年度末数値

■ 第1号要介護認定者数の推移 ■



■ 第1号要介護認定者構成比の推移 ■



(2) 日常生活圏域別人口及び高齢者人口

日常生活圏域別高齢者人口及び高齢化率は、次のとおりです。

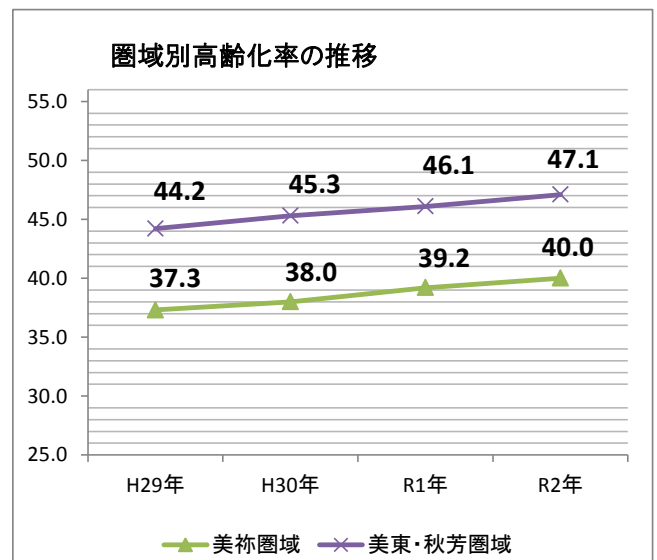
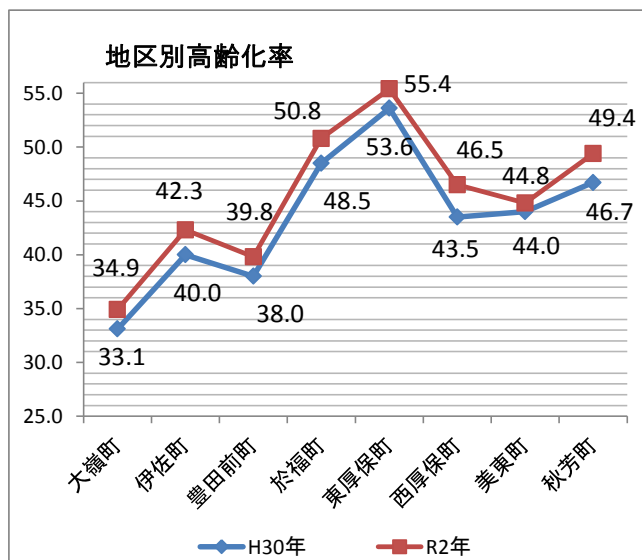
令和2年の市全体の高齢化率は42.7%で、日常生活圏域別にみると、美祢圏域が40.0%、美東・秋芳圏域が47.1%とその差は7.1ポイントとなっています。美祢圏域では、最も低い地区は大嶺町で34.9%、最も高い地区は東厚保町で55.4%とその差は20.5ポイントと大きくなっています。美東・秋芳圏域では、美東町と秋芳町で4.6ポイントの差となっています。

圏域別及び地区別においても、市全体の傾向と同様の要因により、高齢化率が上昇している状況です。

(単位：人、%)

圏域名	地区名	総人口				高齢者人口				高齢化率			
		H29年	H30年	R1年	R2年	H29年	H30年	R1年	R2年	H29年	H30年	R1年	R2年
美祢	大嶺町	8,004	7,858	7,685	7,534	2,592	2,598	2,614	2,629	32.4%	33.1%	34.0%	34.9%
	伊佐町	3,235	3,173	3,093	3,020	1,263	1,269	1,282	1,278	39.0%	40.0%	41.4%	42.3%
	豊田前町	975	959	924	904	364	364	362	360	37.3%	38.0%	39.2%	39.8%
	於福町	1,588	1,517	1,467	1,416	752	735	730	719	47.4%	48.5%	49.8%	50.8%
	東厚保町	766	761	744	707	412	408	399	392	53.8%	53.6%	53.6%	55.4%
	西厚保町	959	929	901	886	415	404	414	412	43.3%	43.5%	45.9%	46.5%
	計	15,527	15,197	14,814	14,467	5,798	5,778	5,801	5,790	37.3%	38.0%	39.2%	40.0%
美東・秋芳	美東町	4,910	4,790	4,720	4,603	2,092	2,106	2,089	2,064	42.6%	44.0%	44.3%	44.8%
	秋芳町	4,815	4,679	4,512	4,385	2,211	2,187	2,169	2,167	45.9%	46.7%	48.1%	49.4%
	計	9,725	9,469	9,232	8,988	4,303	4,293	4,258	4,231	44.2%	45.3%	46.1%	47.1%
合計		25,252	24,666	24,046	23,455	10,101	10,071	10,059	10,021	40.0%	40.8%	41.8%	42.7%

資料：各年住民基本台帳人口(9月末日現在)



3 介護保険サービスの基盤整備

(1) 第7期介護保険事業計画期間中の整備計画

①施設・居住系サービス

第7期介護保険事業計画策定時において施設整備に関する意向調査を実施したところ、平成30年度より創設された介護医療院への機能転換が予定されていたことを受け、介護保険サービス基盤整備計画に盛り込んでいましたが、計画期間中における介護医療院への機能転換が見送られたことにより、実績は上がっていません。

施設数(定員)

	整備状況 第6期末	平成30年度		令和1年度		令和2年度		整備計画 第7期末
		計画	実績	計画	実績	計画	実績	
介護老人福祉施設	4(280)							4(280)
地域密着型介護老人福祉施設	3(78)							3(78)
介護老人保健施設	1(70)							1(70)
介護療養型医療施設	1(6)							1(6)
介護医療院	0(0)	1(24)	0(0)					0(0)
認知症対応型共同生活介護	4(54)							4(54)
特定施設入居者生活介護	3(90)							3(90)
地域密着型特定施設入居者生活介護	0(0)							0(0)

②地域密着型サービスの基盤整備

第7期介護保険事業計画期間において、看護小規模多機能型居宅介護の整備を計上していましたが、計画期間内に2回参入事業者の公募を行いました。いずれの回も応募事業者がなかったため、当該サービスに係る実績は上がっていません。

	整備状況 第6期末	H30年度		令和1年度		令和2年度		整備計画 第7期末
		計画	実績	計画	実績	計画	実績	
定期巡回・随時対応型訪問介護看護	0(-)							0(-)
夜間対応型訪問介護	0(-)							0(-)
認知症対応型通所介護	1(10)		△1(△10)					0(0)
小規模多機能型居宅介護	2(50)							2(50)
看護小規模多機能型居宅介護	0(-)					1(-)	0(-)	0(-)

4 介護(介護予防)サービス量
 (1) 介護予防サービス量の計画対比

(単位:回/月、日/月、人/月)

介護予防サービス		平成30年度			令和1年度			令和2年度		
		計画	実績	実績/計画	計画	実績	実績/計画	計画	実績	実績/計画
介護予防訪問介護	人数	/	/	/	/	/	/	/	/	/
介護予防訪問入浴介護	回数	0.0	0.0	-	0.0	0.0	-	0.0	0.0	-
	人数	0	0	-	0	0	-	0	0	-
介護予防訪問看護	回数	50.4	45.8	90.9%	51.1	44.3	86.7%	55.1	63.2	114.7%
	人数	14	14.4	102.9%	14	13.2	94.3%	15	12.6	84.0%
介護予防訪問リハビリテーション	回数	17.0	15.2	89.4%	17.0	5.3	31.2%	17.0	0.0	0.0%
	人数	2	1.8	90.0%	2	0.8	40.0%	2	0	0.0%
介護予防居宅療養管理指導	人数	4	2.8	70.0%	4	3.3	82.5%	4	3.0	75.0%
介護予防通所介護	人数	/	/	/	/	/	/	/	/	/
介護予防通所リハビリテーション	人数	44	41.8	95.0%	46	48.1	104.6%	48	40.1	83.5%
介護予防短期入所生活介護	日数	49.3	47.6	96.6%	49.3	58.0	117.6%	60.0	50.8	84.7%
	人数	9	6.9	76.7%	9	8.3	92.2%	11	7.8	70.9%
介護予防短期入所療養介護(老健)	日数	0.0	0.0	-	0.0	0.0	-	0.0	0.0	-
	人数	0	0	-	0	0	-	0	0.0	-
介護予防短期入所療養介護(病院等)	日数	0.0	0.0	-	0.0	0.0	-	0.0	0.0	-
	人数	0	0	-	0	0	-	0	0	-
介護予防福祉用具貸与	人数	183	170.5	93.2%	186	175.8	94.5%	194	183.3	94.5%
特定介護予防福祉用具購入費	人数	3	4.1	136.7%	4	3.2	80.0%	4	3.3	82.5%
介護予防住宅改修	人数	6	5.4	90.0%	6	4.3	71.7%	6	4.1	68.3%
介護予防特定施設入居者生活介護	人数	11	17.9	162.7%	11	13.8	125.5%	11	13.8	125.5%
地域密着型介護予防サービス		平成30年度			令和1年度			令和2年度		
		計画	実績	実績/計画	計画	実績	実績/計画	計画	実績	実績/計画
介護予防認知症対応型通所介護	回数	0.0	0.0	-	0.0	0.0	-	0.0	0.0	-
	人数	0	0	-	0	0	-	0	0.0	-
介護予防小規模多機能型居宅介護	人数	12	8.2	68.3%	13	5.4	41.5%	15	4.3	28.7%
介護予防認知症対応型共同生活介護	人数	0	0.1	-	0	0.2	-	0	0.7	-
介護予防支援		平成30年度			令和1年度			令和2年度		
		計画	実績	実績/計画	計画	実績	実績/計画	計画	実績	実績/計画
介護予防支援	人数	331	207.4	62.7%	338	214.3	63.4%	353	210.9	59.7%

備考 利用回(日)数は1月あたりの数、人数は1月あたりの利用者数
 ※対計画比が110%を超える場合は赤字、90%を下回る場合は青字で表示

(2) 介護サービス量の計画対比

(単位:回/月、日/月、人/月)

介護サービス		平成30年度			令和1年度			令和2年度		
		計画	実績	実績/計画	計画	実績	実績/計画	計画	実績	実績/計画
訪問介護	回数	3,277.2	3,301.4	100.7%	3,369.9	2,890.0	85.8%	3,459.3	2,750.2	79.5%
	人数	203	199.5	98.3%	210	171.9	81.9%	216	161.5	74.8%
訪問入浴介護	回数	11.1	3.1	27.9%	11.1	4.6	41.4%	11.1	4.2	37.8%
	人数	3	1.0	33.3%	3	1.3	43.3%	3	1.2	40.0%
訪問看護	回数	543.5	417.3	76.8%	595.0	357.1	60.0%	620.2	415.0	66.9%
	人数	95	77.0	81.1%	103	65.0	63.1%	110	69.2	62.9%
訪問リハビリテーション	回数	164.8	153.3	93.0%	206.2	183.7	89.1%	213.0	127.2	59.7%
	人数	14	11.8	84.3%	17	13.7	80.6%	17	10.3	60.6%
居宅療養管理指導	人数	37	31.3	84.6%	40	37.8	94.5%	42	48.6	115.7%
通所介護	回数	2,835.2	2,731.8	96.4%	2,953.2	2,719.9	92.1%	3,070.3	2,540.4	82.7%
	人数	267	248.9	93.2%	277	221.3	79.9%	289	198.5	68.7%
通所リハビリテーション	回数	884.6	930.2	105.2%	933.6	803.4	86.1%	978.7	763.6	78.0%
	人数	112	114.5	102.2%	117	101.8	87.0%	123	96.3	78.3%
短期入所生活介護	日数	1,228.7	1,295.9	105.5%	1,285.2	1,356.3	105.5%	1,352.0	1,263.8	93.5%
	人数	120	120.4	100.3%	126	118.4	94.0%	132	103.2	78.2%
短期入所療養介護(老健)	日数	185.2	151.3	81.7%	190.9	137.9	72.2%	219.1	64.5	29.4%
	人数	17	15.9	93.5%	17	15.9	93.5%	19	9.3	48.9%
短期入所療養介護(病院等)	日数	10.0	0.0	0.0%	10.0	0.0	0.0%	10.0	0.0	0.0%
	人数	1	0.0	0.0%	1	0.0	0.0%	1	0.0	0.0%
福祉用具貸与	人数	455	428.3	94.1%	466	388.4	83.3%	480	394.3	82.1%
特定福祉用具購入費	人数	9	7.6	84.4%	9	6.8	75.6%	10	6.3	63.0%
住宅改修費	人数	9	6.8	75.6%	9	5.6	62.2%	10	4.9	49.0%
特定施設入居者生活介護	人数	57	50.0	87.7%	57	55.0	96.5%	57	61.7	108.2%

※対計画比が110%を超える場合は赤字、90%を下回る場合は青字で表示

(単位:回/月、日/月、人/月)

地域密着型サービス		平成30年度			令和1年度			令和2年度		
		計画	実績	実績/計画	計画	実績	実績/計画	計画	実績	実績/計画
定期巡回・随時対応型訪問介護看護	人数	0	0.8	-	0	2.3	-	0	3.7	-
夜間対応型訪問介護	人数	0	0.0	-	0	0.2	-	0	0.3	-
認知症対応型通所介護	回数	59.6	29.9	50.2%	59.6	34.2	57.4%	59.6	54.1	90.8%
	人数	2	1.1	55.0%	2	2.2	110.0%	2	3.0	150.0%
小規模多機能型居宅介護	人数	25	20.3	81.2%	27	19.6	72.6%	31	19.7	63.5%
認知症対応型共同生活介護	人数	57	50.3	88.2%	57	52.9	92.8%	57	52.0	91.2%
地域密着型特定施設入居者生活介護	人数	0	0.0	-	0	0.0	-	0	0.0	-
地域密着型介護老人福祉施設入所者生活介護	人数	78	83.7	107.3%	78	73.8	94.6%	78	75.8	97.2%
看護小規模多機能型居宅介護	人数	0	0.0	-	0	0.0	-	0	0.0	-
地域密着型通所介護	回数	2,227.9	2,033.6	91.3%	2,325.6	2,093.1	90.0%	2,428.6	2,203.1	90.7%
	人数	212	197.3	93.1%	222	187.5	84.5%	232	192.3	82.9%
施設サービス		平成30年度			令和1年度			令和2年度		
		計画	実績	実績/計画	計画	実績	実績/計画	計画	実績	実績/計画
介護老人福祉施設	人数	292	288.3	98.7%	292	288.6	98.8%	292	287.7	98.5%
介護老人保健施設	人数	114	109.3	95.9%	114	99.6	87.4%	114	97.9	85.9%
介護医療院	人数	24	3.4	14.2%	24	8.2	34.2%	24	9.2	38.3%
介護療養型医療施設	人数	11	7.7	70.0%	11	3.5	31.8%	11	4.8	43.6%
居宅介護支援		平成30年度			令和1年度			令和2年度		
		計画	実績	実績/計画	計画	実績	実績/計画	計画	実績	実績/計画
居宅介護支援	人数	732	684.3	93.5%	807	620.0	76.8%	863	612.3	71.0%

備考 利用回(日)数は1月あたりの数、人数は1月あたりの利用者数

※対計画比が110%を超える場合は赤字、90%を下回る場合は青字で表示

5 介護(介護予防)サービス給付費

(1) 介護予防サービス給付費の計画対比

(単位:千円)

介護予防サービス	平成30年度			令和1年度			令和2年度			
	計画	実績	実績/計画	計画	実績	実績/計画	計画	実績	実績/計画	
介護予防訪問介護										
介護予防訪問入浴介護	0	0	-	0	0	-	0	0	-	
介護予防訪問看護	3,269	3,632	111.1%	3,317	3,434	103.5%	3,577	3,537	98.9%	
介護予防訪問リハビリテーション	568	524	92.3%	569	189	33.2%	569	0	0.0%	
介護予防居宅療養管理指導	500	238	47.6%	501	366	73.1%	452	495	109.5%	
介護予防通所介護										
介護予防通所リハビリテーション	14,440	14,757	102.2%	15,322	18,737	122.3%	16,197	15,846	97.8%	
介護予防短期入所生活介護	3,642	3,297	90.5%	3,644	3,739	102.6%	4,407	3,685	83.6%	
介護予防短期入所療養介護(老健)	0	0	-	0	0	-	0	0	-	
介護予防短期入所療養介護(病院等)	0	0	-	0	0	-	0	0	-	
介護予防福祉用具貸与	14,762	14,491	98.2%	15,007	15,185	101.2%	15,652	16,863	107.7%	
特定介護予防福祉用具購入費	1,073	1,095	102.1%	1,358	1,044	76.9%	1,358	946	69.7%	
介護予防住宅改修	5,381	4,006	74.4%	5,381	2,755	51.2%	5,381	2,927	54.4%	
介護予防特定施設入居者生活介護	10,194	12,803	125.6%	10,199	10,375	101.7%	10,199	10,807	106.0%	
地域密着型介護予防サービス	平成30年度			令和1年度			令和2年度			
	計画	実績	実績/計画	計画	実績	実績/計画	計画	実績	実績/計画	
	介護予防認知症対応型通所介護	0	0	-	0	0	-	0	0	-
	介護予防小規模多機能型居宅介護	7,055	5,278	74.8%	7,584	3,978	52.5%	8,637	3,203	37.1%
介護予防認知症対応型共同生活介護	0	79	-	0	470	-	0	1,822	-	
介護予防支援	平成30年度			令和1年度			令和2年度			
	計画	実績	実績/計画	計画	実績	実績/計画	計画	実績	実績/計画	
介護予防支援	17,685	11,014	62.3%	18,066	11,338	62.8%	18,869	11,155	59.1%	
合計	78,569	71,353	90.8%	80,948	71,611	88.5%	85,298	71,287	83.6%	

備考 端数処理の関係で、合計は内訳の総和と一致しない場合があります。

平成30年度は介護予防・日常生活支援総合事業移行前の給付分の影響で総和と一致しません。

※対計画比が110%を超える場合は赤字、90%を下回る場合は青字で表示

(2) 介護サービス給付費の計画対比

(単位:千円)

居宅サービス	平成30年度			令和1年度			令和2年度		
	計画	実績	実績/計画	計画	実績	実績/計画	計画	実績	実績/計画
訪問介護	102,347	107,286	104.8%	105,603	95,601	90.5%	108,578	90,001	82.9%
訪問入浴介護	1,601	432	27.0%	1,601	665	41.5%	1,601	619	38.7%
訪問看護	40,548	30,937	76.3%	44,269	27,890	63.0%	46,087	31,068	67.4%
訪問リハビリテーション	5,594	5,331	95.3%	7,097	6,517	91.8%	7,340	4,526	61.7%
居宅療養管理指導	3,291	2,996	91.0%	3,554	3,210	90.3%	3,729	4,599	123.3%
通所介護	250,170	234,514	93.7%	261,413	239,643	91.7%	272,087	232,382	85.4%
通所リハビリテーション	95,291	95,165	99.9%	100,669	83,329	82.8%	105,631	79,149	74.9%
短期入所生活介護	112,561	115,040	102.2%	117,700	121,524	103.2%	123,935	117,332	94.7%
短期入所療養介護(老健)	21,188	18,139	85.6%	21,878	16,278	74.4%	25,578	7,660	29.9%
短期入所療養介護(病院等)	1,345	0	0.0%	1,346	0	0.0%	1,346	0	0.0%
福祉用具貸与	70,217	64,962	92.5%	72,048	58,655	81.4%	74,386	60,035	80.7%
特定福祉用具購入費	3,268	2,308	70.6%	3,268	2,206	67.5%	3,682	1,729	47.0%
住宅改修費	10,587	4,831	45.6%	10,587	3,584	33.9%	11,770	3,677	31.2%
特定施設入居者生活介護	121,477	102,289	84.2%	121,336	113,352	93.4%	121,336	128,661	106.0%
地域密着型サービス	平成30年度			令和1年度			令和2年度		
	計画	実績	実績/計画	計画	実績	実績/計画	計画	実績	実績/計画
定期巡回・随時対応型訪問介護看護	0	2,491	-	0	6,176	-	0	9,328	-
夜間対応型訪問介護	0	0	-	0	25	-	0	43	-
認知症対応型通所介護	8,501	4,295	50.5%	8,504	4,484	52.7%	8,504	6,342	74.6%
小規模多機能型居宅介護	42,253	37,720	89.3%	44,891	38,822	86.5%	51,351	36,393	70.9%
認知症対応型共同生活介護	164,217	144,300	87.9%	164,291	149,545	91.0%	164,291	151,384	92.1%
地域密着型特定施設入居者生活介護	0	0	-	0	0	-	0	0	-
地域密着型介護老人福祉施設入所者生活介護	223,465	208,349	93.2%	223,565	216,597	96.9%	223,565	230,120	102.9%
看護小規模多機能型居宅介護	0	0	-	0	0	-	20,638	0	-
地域密着型通所介護	212,409	184,961	87.1%	221,396	189,227	85.5%	231,341	206,193	89.1%
施設サービス	平成30年度			令和1年度			令和2年度		
	計画	実績	実績/計画	計画	実績	実績/計画	計画	実績	実績/計画
介護老人福祉施設	812,864	809,638	99.6%	813,228	825,195	101.5%	813,228	835,478	102.7%
介護老人保健施設	347,753	331,122	95.2%	347,909	301,581	86.7%	347,909	304,470	87.5%
介護医療院	81,343	16,040	19.7%	81,343	36,433	44.8%	81,343	38,462	47.3%
介護療養型医療施設	43,831	33,088	75.5%	43,850	11,960	27.3%	43,850	19,289	44.0%
居宅介護支援	平成30年度			令和1年度			令和2年度		
	計画	実績	実績/計画	計画	実績	実績/計画	計画	実績	実績/計画
居宅介護支援	113,333	106,313	93.8%	124,585	97,086	77.9%	133,256	95,936	72.0%
合計	2,889,454	2,662,548	92.1%	2,945,931	2,649,586	89.9%	3,026,362	2,694,877	89.0%

備考 端数処理の関係で、合計は内訳の総和と一致しない場合があります。

※対計画比が110%を超える場合は赤字、90%を下回る場合は青字で表示

6 標準給付費等

(1) 標準給付費の計画対比

(単位:千円)

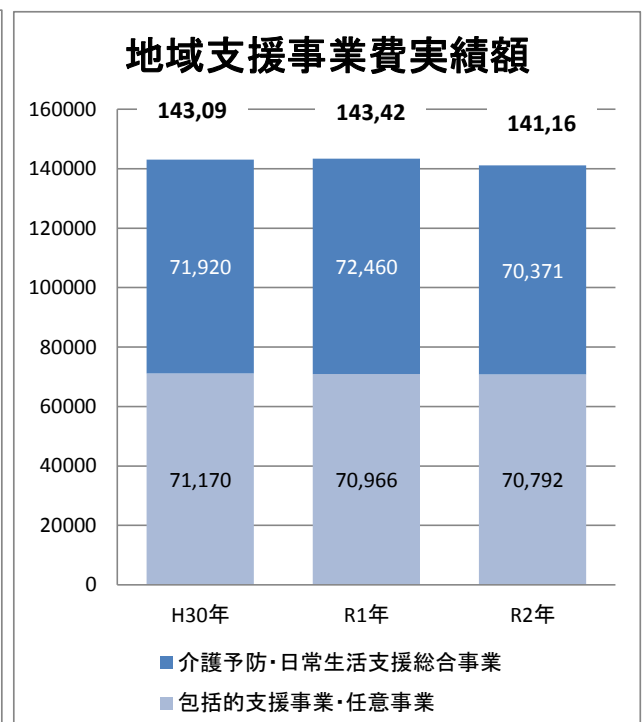
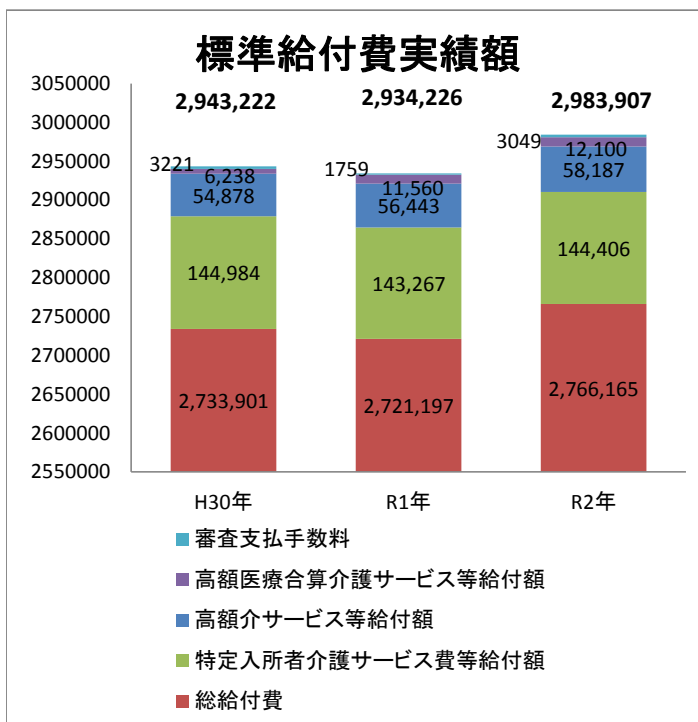
種別	年度	平成30年度			令和1年度			令和2年度		
		計画	実績	実績/計画	計画	実績	実績/計画	計画	実績	実績/計画
標準給付費見込額		3,198,583	2,943,222	92.0%	3,297,458	2,934,226	89.0%	3,425,503	2,983,907	87.1%
総給付費		2,967,311	2,733,901	92.1%	3,062,089	2,721,197	88.9%	3,185,157	2,766,165	86.8%
特定入所者介護サービス費等給付額		160,317	144,984	90.4%	161,841	143,267	88.5%	163,381	144,406	88.4%
高額介護サービス費等給付額		54,519	54,878	100.7%	56,273	56,443	100.3%	58,076	58,187	100.2%
高額医療合算介護サービス費等給付額		13,114	6,238	47.6%	13,867	11,560	83.4%	15,434	12,100	78.4%
審査支払手数料		3,322	3,221	97.0%	3,387	1,759	51.9%	3,455	3,049	88.2%
件数		40,511	39,275	96.9%	41,299	37,051	89.7%	42,140	36,508	86.6%

(2) 地域支援事業費の計画対比

(単位:千円)

種別	年度	平成30年度			令和1年度			令和2年度		
		計画	実績	実績/計画	計画	実績	実績/計画	計画	実績	実績/計画
地域支援事業費		143,878	143,090	99.5%	145,887	143,426	98.3%	147,946	141,163	95.4%
介護予防・日常生活支援総合事業費		76,118	71,920	94.5%	77,449	72,460	93.6%	78,824	70,371	89.3%
包括的支援事業・任意事業費		67,760	71,170	105.0%	68,438	70,966	103.7%	69,122	70,792	102.4%

※対計画比が110%を超える場合は赤字、90%を下回る場合は青字で表示



7 第1号被保険者の介護保険料賦課・収納状況

(1) 所得段階別被保険者数及び構成割合

(単位:人)

保険料区分	対象者		平成30年度		令和1年度		令和2年度	
			計画	実績	計画	実績	計画	実績
第1段階	世帯全員が 市民税非課税	生活保護受給者・老齢福祉年金受給者	1,402	1,303	1,406	1,254	1,410	1,197
		課税年金収入額と合計所得金額の合計額が80万円以下の者						
第2段階	世帯に市民税課税者	課税年金収入額と合計所得金額の合計額が80万円を超え120万円以下の者	1,109	1,079	1,112	1,053	1,115	1,083
第3段階		課税年金収入額と合計所得金額の合計額が120万円を超える者	965	958	968	998	970	1,022
第4段階	本人は市民税非課税 世帯に市民税課税者	課税年金収入額と合計所得金額の合計額が80万円以下の者	1,059	1,023	1,062	960	1,064	913
第5段階		課税年金収入額と合計所得金額の合計額が80万円を超える者(基準額の者)	1,787	1,733	1,792	1,717	1,797	1,698
第6段階	本人が 市民税課税	合計所得金額が120万円未満の者	1,699	1,803	1,703	1,873	1,708	1,923
第7段階		合計所得金額が120万円以上150万円未満の者	589	621	591	619	592	615
第8段階		合計所得金額が150万円以上200万円未満の者	642	684	644	695	645	686
第9段階		合計所得金額が200万円以上240万円未満の者	224	275	224	283	225	279
第10段階		合計所得金額が240万円以上300万円未満の者	217	232	217	239	218	238
第11段階		合計所得金額が300万円以上400万円未満の者	140	175	141	179	141	175
第12段階		合計所得金額が400万円以上1,000万円未満の者	116	134	116	132	116	153
第13段階	合計所得金額が1,000万円以上の者	21	26	21	25	21	23	
合 計			9,970	10,046	9,997	10,027	10,022	10,005

資料:事業状況報告年報及び月報

(2) 保険料の収納状況

(単位:円)

年度	区分	調定額	収入額	還付未済額	不納欠損額	収入未済額	収納率	
30年度	現年度分	普通徴収	39,122,116	34,072,503	28,780	0	5,078,393	87.02%
		特別徴収	653,833,332	655,571,996	1,738,664	0	0	100.00%
		計	692,955,448	689,644,499	1,767,444	0	5,078,393	99.27%
	滞納繰越分	9,963,752	1,345,938	0	2,942,160	5,675,654	13.51%	
	合計	702,919,200	690,990,437	1,767,444	2,942,160	10,754,047	98.05%	
1年度	現年度分	普通徴収	38,945,262	35,274,716	5,760	0	3,676,306	90.56%
		特別徴収	638,543,250	639,553,864	1,010,614	0	0	100.00%
		計	677,488,512	674,828,580	1,016,374	0	3,676,306	99.46%
	滞納繰越分	10,754,047	1,843,239	0	2,079,648	6,831,160	17.14%	
	合計	688,242,559	676,671,819	1,016,374	2,079,648	10,507,466	98.17%	
2年度	現年度分	普通徴収	38,821,442	35,915,074	25,848	0	2,932,216	92.45%
		特別徴収	622,282,572	623,806,072	1,523,500	0	0	100.00%
		計	661,104,014	659,721,146	1,549,348	0	2,932,216	99.56%
	滞納繰越分	10,507,466	2,092,602	8,200	2,080,756	6,342,308	19.84%	
	合計	671,611,480	661,813,748	1,557,548	2,080,756	9,274,524	98.31%	

8 介護給付費準備基金の状況

(単位:千円)

	前年度末残高	積立額	取崩額	年度末残高
30年度	106,656	55,400	0	162,056
1年度	162,056	58,377	0	220,433
2年度	220,433	53,735	0	274,168

◆特定福祉用具購入費の支給状況について

・支給件数実績

(単位：件)

販売種目	年度	要支援1	要支援2	要介護1	要介護2	要介護3	要介護4	要介護5	合計
腰掛便座	令和1年度	4	6	10	14	9	3	0	46
	令和2年度	4	3	6	16	7	5	0	41
自動排泄処理装置の交換可能部品	令和1年度	0	0	0	0	0	0	0	0
	令和2年度	0	0	0	0	0	0	0	0
入浴補助用具	令和1年度	14	23	18	22	11	7	0	95
	令和2年度	21	22	27	15	6	2	3	96
簡易浴槽	令和1年度	0	0	0	0	0	0	0	0
	令和2年度	0	0	0	0	0	0	0	0
移動用リフトのつり具の部分	令和1年度	0	0	0	0	0	1	0	1
	令和2年度	0	0	0	0	0	0	0	0

※給付費の実績はP13～14に掲載

◆住宅改修費の支給状況について

・支給件数実績

(単位：件)

施工種目	年度	要支援1	要支援2	要介護1	要介護2	要介護3	要介護4	要介護5	合計
手すりの取付け	令和1年度	22	27	23	15	14	7	1	109
	令和2年度	20	27	22	18	9	3	0	99
段差の解消	令和1年度	5	5	8	5	2	1	0	26
	令和2年度	5	5	4	3	1	1	0	19
滑りの防止及び移動の円滑化等のための床又は通路面の材料の変更	令和1年度	0	0	1	1	0	0	0	2
	令和2年度	1	3	1	1	0	0	0	6
引き戸等への扉の取替え	令和1年度	2	0	1	1	0	0	0	4
	令和2年度	1	1	1	1	0	0	0	4
洋式便器等への便器の取替え	令和1年度	0	1	1	0	0	0	0	2
	令和2年度	0	0	2	0	0	0	0	2
その他前各号の住宅改修に付帯して必要となる住宅改修	令和1年度	0	0	1	0	0	0	0	1
	令和2年度	0	0	0	0	0	0	0	0

※給付費の実績はP13～14に掲載

参考：特定福祉用具購入費：入浴や排せつなどに使用する福祉用具の購入費に対して支給がされるサービス（申請要）。

住宅改修費：手すりの取付けや段差解消など住宅改修をした際に支給がされるサービス（事前申請要）。