

令和2年度 家庭ごみの正しい出し方 (美祿地域版)

ごみは、収集日の8時までに、決められた収集場所へ出しましょう。

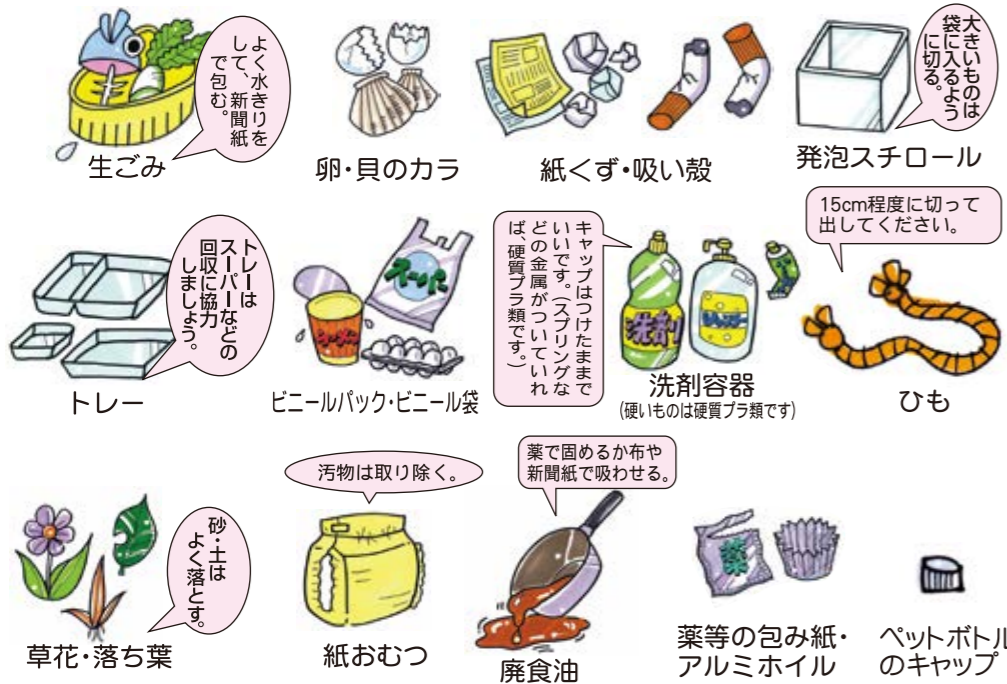
各地区の収集日は、裏面に記載しています。

固形燃料化できるごみ (〇、〇曜日)

(布・革製品・靴類・木材・ぬいぐるみ)(第〇、〇曜日)

- 週2回収集です。ただし、布・革製品・靴類・木材・ぬいぐるみは、月1回収集(びん類・プラ類・その他ごみ収集日)です。「家庭ごみの収集日」をご覧ください。
- 市指定固形燃料化できるごみ収集袋に入れて出してください。
- 市指定固形燃料化できるごみ収集袋に不燃物・危険物・有毒物の混入は、絶対にしないでください。
- 新聞・雑誌・辞書等は、「紙リサイクルステーション」に持ち込んでください。
- 硬質プラスチック製品(コップ、歯ブラシ等)は、びん類・プラ類・その他ごみ収集日(月1回)に、市指定固形燃料化できないごみ収集袋に入れて出してください。
- 竹串等は、先を折曲げるなど安全な工夫をして出してください。
- 生ごみは、できるだけ堆肥化しましょう。
- 市指定固形燃料化できるごみ収集袋に入らない固形燃料化できる粗大ごみは、「申し込んで収集するごみ」をご覧くださいのうえ、申し込んでください。

「固形燃料化できるごみ収集袋」に入れて週2回出すごみ



「固形燃料化できるごみ収集袋」に入れて月1回出すごみ (種類別に分けてごみ収集袋に入れる)



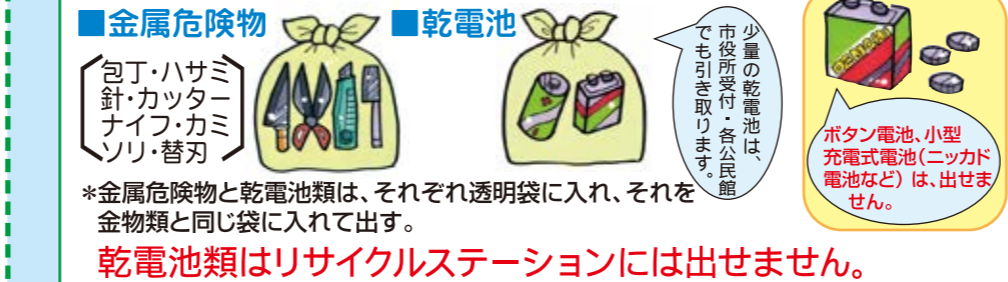
「固形燃料化できるごみ収集袋」に入れて、「びん類・プラ類・その他の日」に出してください。
区別のため袋に大きく「布製品」などと書いてください。

固形燃料化できないごみ

リサイクルのため分別して収集袋に入れてください。

缶類・金属類 (第〇、〇曜日)

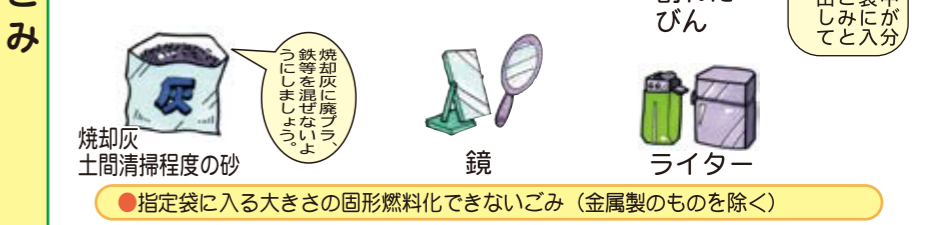
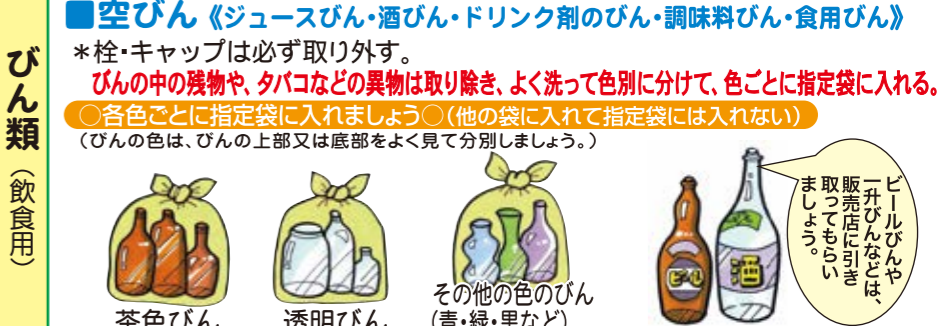
- 月1回の収集です。「家庭ごみの収集日」をご覧ください。
- 市指定固形燃料化できないごみ収集袋に入れて出してください。
- 空缶類・金属類は、各々分けて収集袋に入れてください。



- 市指定袋に入らない電化製品・金属が多く含まれている粗大ごみは、100円の納付券(シール券)を貼って出してください。
- 1辺が1.5mを超えるものは、申し込んで収集するごみ(左側下段の欄：年4回収集)で出してください。

びん類・プラ類・その他 (第〇、〇曜日)

- 月1回の収集です。「家庭ごみの収集日」をご覧ください。
- 市指定固形燃料化できないごみ収集袋に入れて出してください。
- びん類・硬質プラ類・その他のごみは、各々分けて収集袋に入れてください。
- 二重袋にするときは、透明袋で出してください。



- 市指定袋に入らない、プラスチック容器等の金属製以外の粗大ごみは、100円の納付券(シール券)を貼って出してください。
- 1辺が1.5mを超えるものは、申し込んで収集するごみ(左側下段の欄：年4回収集)で出してください。

申し込んで収集するごみ

- 固形燃料化できる粗大ごみ（戸別収集・ごみステーション収集）

| | | | | |
|-------|----------|----------|-----------|----------|
| 戸別収集日 | 4月30日(木) | 7月31日(金) | 10月30日(金) | 1月30日(土) |
| 受付締切日 | 4月17日(金) | 7月17日(金) | 10月16日(金) | 1月15日(金) |
- 固形燃料化できない粗大ごみ（戸別収集・ごみステーション収集）

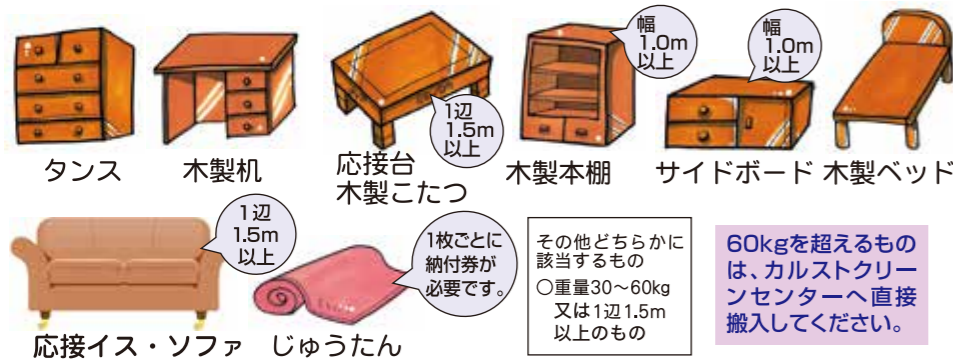
| | | | | |
|-------|----------|----------|-----------|----------|
| 戸別収集日 | 4月29日(祝) | 7月30日(木) | 10月29日(木) | 1月29日(金) |
| 受付締切日 | 4月17日(金) | 7月17日(金) | 10月16日(金) | 1月15日(金) |
- 申し込んで収集するごみは年4回収集です。

申込み方法

- 1 受付締切日までに生活環境課、市役所受付、各出張所、又は公民館まで申し込んでください。
- 2 住所（固形燃料化できる粗大ごみをごみステーションに出される方は、その場所）氏名、電話番号、ごみの種類、個数を教えてください。
- 3 市役所受付、各出張所又は、公民館で納付券（シール）を購入してください。（手数料は下図をご覧ください。）
- 4 収集日の朝8時までに、納付券（シール）を貼って出してください。



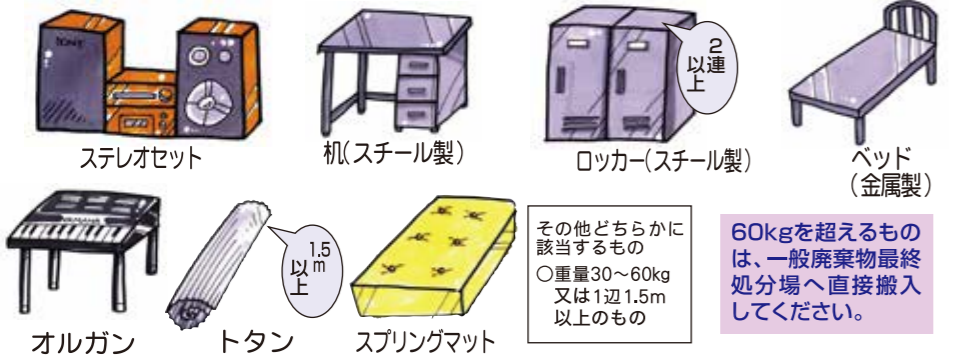
固形燃料化できる粗大ごみ（タンス・木製机・畳・布団等）



| 手数料 | 戸別（訪問収集） | ごみステーション |
|---------|----------|----------|
| 上記の品目 | 1,000円 | 200円 |
| それ以外の品目 | 500円 | 100円 |

1辺1.5m以下のソファ・座いすは「それ以外の品目」の手数料となります。

固形燃料化できない粗大ごみ（金属粗大ごみ・その他粗大ごみ）



| 手数料 | 戸別（訪問収集） | ごみステーション |
|---------|----------|----------|
| 上記の品目 | 1,000円 | 200円 |
| それ以外の品目 | 500円 | 100円 |

その他どちらかに該当するもの
○重量30~60kg 又は1辺1.5m以上のもの

有害ごみ

下記のものは多量の水銀を含み、収集運搬中の破損により水銀が大気中に拡散する恐れがあるため、下記回収場所に出してください。

- 《対象となるもの》 水銀式の体温計・温度計・血圧計（家庭用のみ）
《回収場所》 最寄りの各出張所・公民館及び生活環境課
- ・出される場合は、箱に入れる等破損防止に努めてください。
 - ・各回収場所の市職員に直接お渡しください。
 - ・事業者用は、引取できません。水銀の回収が義務付けられた産業廃棄物です。適正に処理を行ってください。

収集・持込みできないごみ（販売店が処理業者に相談してください。）

- 危険物**
ガスボンベ、油類、塗料、シンナー、農薬、火薬など
- 個人又は業者請負の改築・解体で発生したごみ**
建築廃材、瓦、石材、コンクリートブロック、庭木、トイレ便器、畳など
- 大型の機材など**
自動車、バイク、シニアカー、農業用機械、営業用看板、営業用冷蔵庫、電動ベッド、医療用マッサージ機（マッサージチェア等）、電気温水器など
- その他**
小型充電式電池、ボタン電池、バッテリー、タイヤ、農業用資材、消火器、ドラム缶、パソコン、医療廃棄物、産業廃棄物など

【リサイクルに関するお問い合わせ先】

- パソコン
各メーカーのホームページ又は、（一社）パソコン3R推進協会
TEL: 03-5282-7685 URL: <http://www.pc3r.jp>
※ノートパソコンは、市役所本庁舎受付の小型家電回収ボックスに出すこともできます。
- バイク
二輪車リサイクルコールセンター
TEL: 050-3000-0727 URL: <http://www.jarc.or.jp/contact/>
- 小型充電式電池
TEL: 03-6403-5673
（一社）JBRC URL: http://www.jbrc.com/whats_lbrc/index6.html
- ボタン電池
TEL: 0120-266-205
ボタン電池回収推進センター URL: <http://www.botankaishu.jp/>
- 消火器
TEL: 03-5829-6773
（株）消火器リサイクル推進センター URL: <http://ferpc.jp/>

家電4品目（家電リサイクル法適用物）※分解して金属ごみ等で出してはいけません。

- ・テレビ（ブラウン管式、液晶式及びプラズマ式）
- ・冷蔵庫・冷凍庫（ディスプレイ式等の業務用は除く）
- ・洗濯機・衣類乾燥機（コインランドリー等の業務用は除く）
- ・エアコン（建物と独立しているもの）

家電リサイクル法により上記4品目は、市民の皆さんに販売店が収集・運搬する料金と製造業者がリサイクルするのに必要な再商品化料金（家電リサイクル券）を負担していただくようになっています。市民の皆さんは、過去に購入した販売店もしくは買替えの際の購入販売店に連絡し、引き取りを依頼してください。これ以外の過去に購入した販売店が廃業で存在しない場合や引越して遠方になった場合は戸別収集または直接搬入で対応しますので美祢市リサイクルセンターに相談してください。

収集日 直接搬入（随時）、戸別収集（毎週土曜日）

収集方法

1. 家電リサイクル券をお近くの郵便局で購入してください。
 - ・品目・メーカーを確認
 - ・メーカーによってリサイクル料金が異なるので、必ずメーカー名を確認してください。
 - ・雨天時にリサイクル券が傷むので、家電に券を貼らないでください。
2. 市役所受付、各出張所又は、公民館で収集運搬手数料納付券（直接搬入1,500円）を購入してください。（戸別収集2,500円）
3. 希望収集日の2日前までに、美祢市リサイクルセンターに連絡してください。
4. 収集日は必ず家電を玄関先等家の外に出してください。

紙類・PET表示のペットボトル・蛍光灯・電球 布製品のリサイクルにご協力を！

紙類は、「紙リサイクルステーション」に出してください。

リサイクルする紙類

- 新聞
- 折り込み広告
- 公報（市報）
- 雑誌
- カタログ、教科書本類など
- ダンボール
- 牛乳パック

※ビニール袋やダンボールに入れず必ずひもを使って十字に束ねてください。
※新聞は4つに折って束ねてください。
※牛乳パックは広げてよく水洗いをし、乾かしてひもで束ねてください。

紙リサイクルステーション・リサイクルステーションの設置場所

- ・吉則駐車場
- ・市内各公民館
- ・農村勤労福祉センター(重安)
- ・産業技術センター(麦川)
- ・農協伊佐支所横
- ・農協東厚保支所跡(紙類)
- ・川東多目的広場(ペットボトル・蛍光灯)
- ・農協西厚保支所
- ・田代多目的広場
- ・東厚多目的広場
- ・美祢来福センター
- ・桃木多目的広場
- ・河原コミュニティーセンター

PET表示のペットボトルの出し方

ペットボトル
・飲料用 ・酒類用 ・醤油用 PET表示のもの

- 1 キャップ及びラベルは必ずはずしてください。
- 2 ボトルの中は軽く洗って乾かしてください。
- 3 お近くのリサイクルステーション内に設置している収納容器に入れてください。なお、袋に入れて出さないでください。

キャップ・ラベルは固形燃料化できるごみの日に出してください

破損していない蛍光灯・電球は、ペットボトルと同じリサイクルステーションに出してください。

- ※◎型・直管・球型に分けてリサイクルステーション内に設置している収納容器に入れてください。
- ※収納容器に入れるときには、割れないように丁寧にしてください。
- ※破損しているものは、その他のごみとして出してください。

洗濯がしてある布製品は、「就労継続支援事業所さつき園」に持ち込んでください。

リサイクルする布製品

- ・背広・スーツ・着物・コート
- ・子供服・綿シャツ・ジーパン
- ・ジャージ・シャツ・バスタオル（毛糸・皮・下着・靴下・ビニール製品は除く）

問い合わせ先 さつき園
TEL: 0837-52-1289
受付時間 平日: 8時30分~17時

国道435号 市役所別館 美祢市上下水道局 図書館 さつき園

固形燃料化できるごみ

美祢市カルストクリーンセンター
美祢市秋芳町岩永下郷 TEL: 0837-62-1306

受付時間 平日: 9時~16時30分
土曜日: 9時~12時
祝日も受付します

手数料 <1回につき>
○家庭系100kg未満 200円 100kg以上100kg毎に 200円
○事業系100kg未満 1,000円 100kg以上100kg毎に 1,000円
※受付で、運転免許証等ごみの発生場所が分かる書類を提示してください。

固形燃料化できないごみ

美祢市リサイクルセンター
美祢市一般廃棄物最終処分場
美祢市大嶺町奥畑 TEL: 0837-53-0322

受付時間 平日・土曜日・祝日・第3日曜日
9時~16時

手数料 <1回につき>
100kg以下100円 100kgを超える毎に100円
※受付で、運転免許証等ごみの発生場所が分かる書類を提示してください。